

Societățile de Investiții Financiare - SIF- la 30.06.2011

La finele lunii iunie 2011, nivelul cumulativ al activelor nete SIF a fost de 7,16 miliarde lei ceea ce reprezintă o diminuare cu -2,7% față de luna anterioară și doar cu 2,6% creștere în S1 2011. Exprimat în moneda europeană, nivelul activelor nete la finele lunii raportate a fost de 1,69 miliarde , cu -5,3% inferior celui de la finele lunii anterioare.

Urmărind evoluția activelor nete în luna iunie 2011, se constată că doar SIF Banat - Crișana a înregistrat o ușoară creștere cu 0,8% față de luna anterioară. Celelalte patru SIF înregistrau la finele lunii iunie față de luna anterioară, scăderi de active nete care porneau de la -0,2% la SIF Oltenia și culminau cu -9,0% la SIF Muntenia. Raportate la nivelul activelor nete din decembrie 2010, creșterile înregistrate la finele lunii iunie anul curent sunt pozitive la trei din cele cinci SIF, și pornesc de la 5,2% la SIF Moldova urcând până la 8,2% la SIF Oltenia. SIF Transilvania cu -2,9% și SIF Muntenia cu -3,1% nu au reușit să marcheze creșteri de active nete la finele S1.

Privind evoluția valorii unitare a activului net în luna raportată, observăm că aceasta se suprapune pe linia trasată de evoluția activelor nete la toate cele cinci SIF.

Nivelul prețurilor de închidere înregistrate la finele lunii iunie, comparativ cu luna anterioară, a înregistrat corecții pe linie în a doua lună consecutiv, acestea pornind de la -1,4% la SIF Banat - Crișana și atingând -7,5% la SIF Transilvania. Raportat însă la valorile din decembrie 2010, același indicator ne arată o corecție cu -5,6% la SIF Transilvania și creșteri la celelalte SIF, creșteri cuprinse în intervalul 1,2% la SIF Banat - Crișana și 8,7% la SIF Oltenia.

Analizând în structură activele, se poate observa că pe ansamblul celor cinci SIF la finele lunii raportate comparativ cu luna anterioară, investițiile financiare pe termen scurt s-au contractat cu -2,4%, stopând astfel tendința de creștere din lunile anterioare. Ponderea acțiunilor cotate din categoria celor înregistrate în total investiții pe termen scurt, se păstrează ca în lunile anterioare, în jurul a 98%, mai exact 97,8%. Ponderea acestora în total active a crescut ușor, până la 57,8% față de 57,6% la finele lunii anterioare.

Urmărită pe fiecare SIF, evoluția investițiilor financiare pe termen scurt din luna raportată, comparativ cu luna anterioară, se prezintă astfel: -1,1% la SIF Banat-Crișana, -1,5% la SIF Moldova, -3,9% la SIF Transilvania, -7,7% la SIF Muntenia și 0,9% la SIF Oltenia.

SIF la 30.06.2011 (Valorile sunt exprimate în lei)	Banat - Crișana	Moldova	Transilvania	Muntenia	Oltenia
Val. unit. activ net	2,6298	2,3139	1,3381	1,6970	2,9046
% în luna raportată	0,81	-1,34	-3,93	-9,02	-0,20
% în anul 2011	6,02	5,25	-2,99	-3,05	8,20
Dividend brut/acțiune (pt. 2010) lei	0,103	0,090	0,030	0,070	0,075
Pret închidere finele lunii raportate	1,0260	1,2540	0,5130	0,6895	1,3700
% luna raportată	-1,4	-5,6	-7,5	-4,1	-3,6
% în 2011	1,2	7,9	-5,6	7,1	8,7
% Prima / discount (-)	-60,99	-45,81	-61,66	-59,37	-52,83
Capitalizare	563.119.349	650.938.343	560.269.529	556.451.677	794.827.028
Activ net total	1.443.387.063	1.201.115.559	1.461.421.973	1.369.517.412	1.685.134.691
% în anul 2011	6,02	5,25	-2,99	-3,05	8,20
Rata eficiența financiară %	0,99	2,79	6,16	0,74	1,75
Nr. acțiuni tranzacționate	10.964.716	15.988.951	63.682.420	12.964.130	28.994.186
% nr. acțiuni tranz. în cap. soc.	2,00	3,08	5,83	1,61	5,00
Numar tranzacții	2.621	3.636	6.136	2.567	4.857

SIF Oltenia deținea la finele lunii raportate cea mai mare pondere cu 66,7% (66,1% în mai) a acțiunilor cotate din categoria investițiilor pe termen scurt în total active, urmată de SIF Moldova cu 62,5% (62,2% în mai), SIF Banat-Crișana cu 53,6% (54,4% în mai), Transilvania cu 52,8% (53,0% mai) și SIF Muntenia cu 52,1% (51,9% în mai), comparativ cu media de 57,8% (57,6% în mai) înregistrată pe ansamblul celor cinci SIF.

Acțiunile cotate care erau pe ansamblul portofoliilor SIF la finele lunii anterioare în valoare 4,6 miliarde lei și reprezentau 60,5% din total active, rămân la același nivel de 4,6 miliarde lei la finele lunii raportate, ceea ce reprezintă 60,3% din total active.

Analizată pe fiecare SIF în parte, ponderea acțiunilor cotate din portofoliu în total active la finele lunii iunie a.c. se prezintă astfel: SIF Oltenia 67,0% (66,4% mai), SIF Moldova 63,7% (63,3% mai), SIF Banat-Crișana cu 60,8% (60,2% mai), SIF Transilvania 55,4% (55,9% în mai) și SIF Muntenia 53,8% (53,8% în mai).

În același timp acțiunile necotate din portofoliu SIF, care aveau la finele lunii mai valoarea de 2,29 miliarde lei, și reprezentau 30,1% din total active, înregistrează la finele lunii raportate tot 2,21 miliarde lei, iar ponderea deținută în total active la finele lunii a fost tot de 29,2%.

Investițiile în industria OPCVM/AOPC erau la finele lunii raportate pe ansamblul SIF de 73,6 milioane lei, adică cu -3,6% mai puțin decât în luna anterioară și o pondere de 0,9% din total active. La finele lunii raportate, SIF Moldova cu 29,9 milioane lei, adică 2,1% din activ, avea cea mai mare deținere de astfel de titluri în portofoliu, urmată fiind de SIF Muntenia cu 23,3 milioane lei și 1,6% pondere în total activ, după care SIF Transilvania cu 20 milioane lei adică 1,3% pondere în total active, SIF Oltenia cu 0,17% pondere și

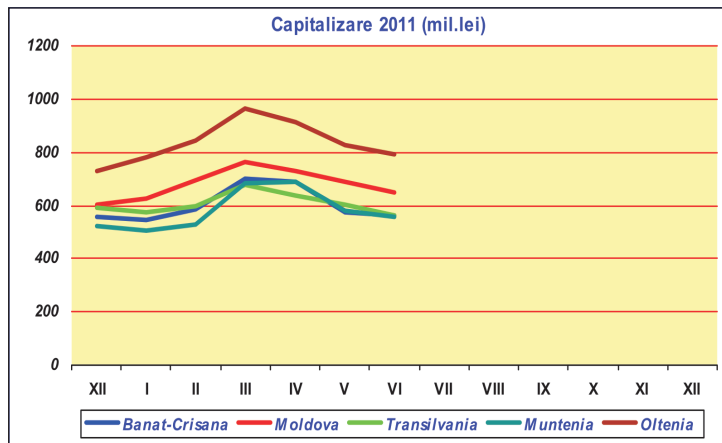
SIF Banat - Crișana cu 0,01% pondere.

Față de nivelul de 21,8 milioane lei al investițiilor SIF în titlurile de stat înregistrat în luna anterioară, în luna raportată, nivelul acestor plasamente a crescut atingând valoarea de 28,8 milioane lei și reprezintă o creștere cu 31,9% corespunzând unei ponderi de aproximativ 0,4% din activele nete ale SIF.

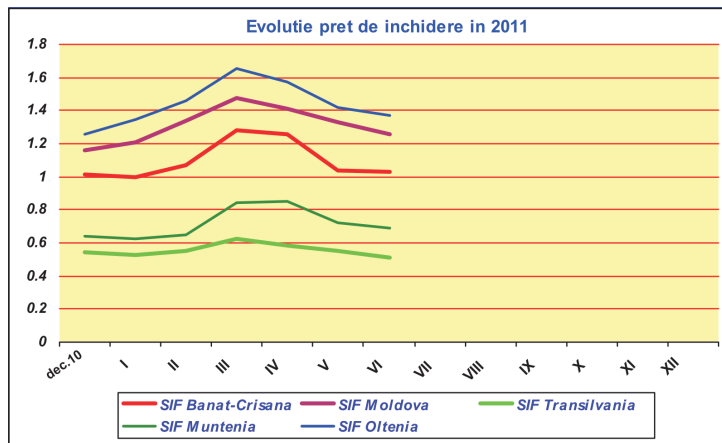
Comparativ cu 473,3 milioane lei, cât era volumul depozitelor bancare pe ansamblul SIF la finele lunii anterioare, la finele lunii raportate, volumul depozitelor a fost de 463,8 milioane lei, adică cu circa 2,1% mai puțin și cu o pondere în total active SIF de 6,1%, similară celei din mai a.c. Cele mai mari ponderi ale depozitelor bancare în activ se regăsesc la SIF Oltenia cu 7,3% și SIF Muntenia cu 7,1%, iar cea mai mică la SIF Moldova cu 3,4%.

Obligațiunile municipale deținute pe ansamblul SIF însumau la finele lunii raportate 0,9 milioane lei, neexistând diferențe față de nivelul înregistrat în luna anterioară. Obligațiunile corporative însumau pe ansamblul SIF valoarea de 51,2 milioane lei, (50,3 milioane lei în mai) ceea ce corespunde unei ponderi de 0,64% în total active. Cea mai mare deținere de obligațiuni corporative se regăsește la SIF Muntenia cu 45,7 milioane lei, adică circa 3,0% din totalul activelor sale.

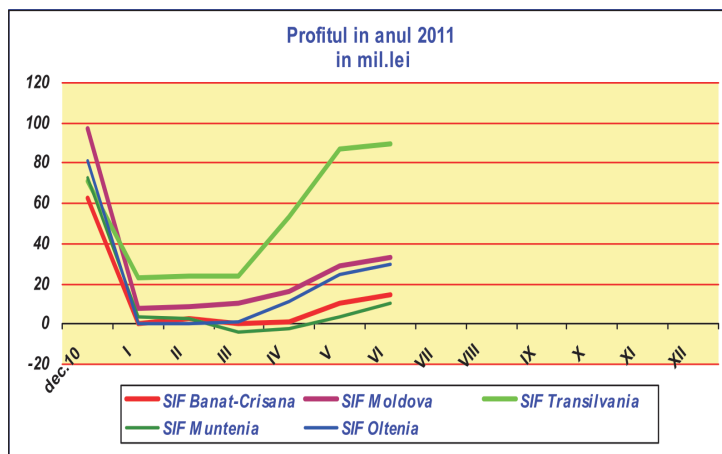
În luna raportată, nivelul de capitalizare înregistrat pe ansamblul SIF a fost de 3,1 miliarde lei, cu circa 4,5% sub nivelul lunii anterioare. Exprimată în moneda EURO, capitalizarea la finele lunii raportate era de 0,7 miliarde euro.



Evoluția prețurilor de închidere la finele lunii raportate se prezintă astfel:



Evoluția profitului înregistrat de SIF se prezintă astfel:



În luna iunie 2011, SIF Transilvania și SIF Oltenia au avut cea mai mare lichiditate, în această perioadă tranzacționându-se pe fiecare din ele 5,83%, respectiv 5,00% din capitalul lor social, în cuantumul a 6.136 tranzacții realizate pe SIF Oltenia și 4.857 tranzacții pe SIF Moldova.

Din punct de vedere al numărului de tranzacții realizate, SIF Muntenia a prezentat cel mai mic interes pentru investitori, pe acest titlu având loc în luna iunie 2.567 tranzacții ce au însumat 1,61% din capitalul social.

ADRIAN TUDOSE, AAF

Calculul activelor nete ale SIF - 30 iunie 2011 -

Indicatori	Valori exprimate in lei (RON)				
	SIF Banat-Crisana	SIF Moldova	SIF Transilvania	SIF Muntenia	SIF Oltenia
1. Active imobilizate, din care:	548160837	360847132	617697613	541153354	434413186
1.1. Imobilizari necorporale	44618	979686	7245	280	2933
1.2. Imobilizari corporale	5587937	15485480	14162569	8054	15271222
1.3. Imobilizari financiare, din care:	542528282	344381966	603527799	541145019	419139031
1.3.1. Acțiuni cotate	108639456	14262804	40032156	26610338	6237064
1.3.2. Acțiuni necotate	433888826	326031413	553437120	485486935	412670678
1.3.3. Titluri de stat	0	0	0	0	0
1.3.4. Certificate de depozit	0	0	0	0	0
1.3.5. Depozite bancare	0	0	3830	0	0
1.3.6. Obligatiuni municipale	0	215034	0	107517	0
1.3.7. Obligatiuni corporative	0	0	3466396	23706507	0
1.3.8.Val. Mobiliare nou emise	0	0	0	0	0
1.3.9 Titluri de participare OPCVM; AOPC	0	3480367	0	5218203	0
1.3.10 Alte imobilizari financiare	0	392347	6588297	15518	231289
2. Active circulante, din care:	961838281	898132034	911303541	946588205	1388023289
2.1. Stocuri	4825	22982	30506	3843	34589
2.2. Creante	32206308	23172276	4612313	18077572	34799090
2.3. Disponibilitati	449089	415536	94015	5603559	597121
2.4. Investitii financiare pe termen scurt, din care:	811037331	817759400	827935446	817513291	1218823648
2.4.1. Acțiuni cotate	809874519	787700670	807752094	774937902	1215687946
2.4.2. Acțiuni necotate	0	5341151	137567	2087162	0
2.4.3.Obligatiuni municipale	0	184347	0	408335	0
2.4.4.Obligatiuni corporative	1007448	1035273	0	22006122	0
2.4.5. Titluri de participare OPCVM ;AOPC	155364	23497959	20045785	18073770	3135702
2.5.Valori mobiliare nou emise	0	0	0	0	0
2.6 Titluri de stat	15398131	13435298	0	0	0
2.7 Depozite bancare	102713706	43325228	78622592	105389941	133768841
2.8 Certificate de depozit	0	0	0	0	0
2.9 Alte active circulante	28892	1314	8669	0	0
3. Instrumente financiare derivate	0	11973	0	0	0
4. Cheltuieli înregistrate în avans	105428	172296	362652	5508	231075
5. Total activ	1510104546	1259163435	1529363806	1487747066	1822667550
6. Total datorii	66268734	58038171	67941833	118229654	137532859
6.1 Imprumuturi din emisiunea de obligațiuni	0	0	0	0	0
6.2. Sume datorate institutiilor de credit; leasing	0	0	0	0	0
6.3.Avansuri incasate in contul clientilor	0	0	177916	0	0
6.4 Datorii comerciale	40762	206288	269119	1763943	5646374
6.5 Efecte de comerț de plată	0	0	0	0	0
6.6 Sume datorate soc. din cadrul grupului	0	0	0	0	0
6.7 Sume datorate privind interese de participare	0	0	53378	0	0
6.8 Alte datorii	66227972	57831883	67441420	70253	1330148
7. Provizioane pt. riscuri si cheltuieli	51970116	44835395	67479743	93056788	54774028
8. Venituri înregistrate în avans, din care:	448750	9705	0	0	0
8.1 Subvenții pt. Investiții	0	0	0	0	0
8.2 Venituri înregistrate în avans	448750	9705	0	0	0
9. Capital propriu din care:	534351241	494400816	766582171	1273546173	667169754
9.1 Capital social	54884927	51908959	109214333	80703652	58016571
9.2 Prime legate de capital	0	0	0	0	0
9.3 Diferențe din reevaluare	5020720	13355193	10875087	719	14341143
9.4 Rezerve	454775182	323838741	556517076	1182692053	565334999
9.5 Rezultatul reportat	5437415	71758588	0	0	299
9.6 Rezultatul exercitiului	14232997	33539335	89975675	10149749	29476742
9.7 Repartizarea profitului	0	0	0	0	0
10. Total Pasiv	653038841	597284087	902003747	1484832615	859476641
11. Activul net	1443387063	1201115559	1461421973	1369517412	1685134691
12. Numar actiuni emise	548849268	519089588	1092143332	807036515	580165714
13. Valoare unitara a activului net	2,6298	2,3139	1,3381	1,6970	2,9046
14. Numar societati com. din portofoliu	263	219	245	209	116
14.1 Soc.admise la tranzactionare/piata reglemntata	116	110	109	94	49
14.2 Soc.admise la tranzactionare/sistem alternativ	0	3	0	3	1
14.3 Societati neadmise la tranzactionare	147	106	136	112	66
15. Soc. cu situatii financiare lipsa	0	2	3	0	1