

Societățile de Investiții Financiare - SIF - la 30.09.2011

La finele lunii septembrie 2011, nivelul cumulativ al activelor nete SIF a fost de 6,5 miliarde lei ceea ce reprezintă o diminuare cu 3,5% față de luna anterioară și -6,8% față de finele anului 2010. Exprimat în moneda europeană, nivelul activelor nete la finele lunii raportate a fost de 1,49 miliarde euro, cu -3,6% inferior celui de la finele lunii anterioare.

Urmărind evoluția activelor nete în luna septembrie 2011, se constată că toate cele cinci SIF au înregistrat, la finele lunii față de luna anterioară, scăderi de active nete care porneau de la -2,2% la SIF Muntenia și culminau cu -4,9% la SIF Moldova. Raportat la nivelul activelor nete din decembrie 2010, creșterea înregistrată la finele lunii septembrie a.c. este de data aceasta negativă la toate SIF, pornind de la -2,4% la SIF Oltenia și până la -10,8% la SIF Transilvania.

Privind evoluția valorii unitare a activului net în luna raportată, observăm că aceasta se suprapune pe linia trasată de evoluția activelor nete la toate cele cinci SIF.

Nivelul prețurilor de închidere înregistrate la finele lunii septembrie, comparativ cu luna anterioară, a înregistrat corecții pe linie, unele destul de severe, aceasta fiind a cincea lună consecutivă în care se înregistrează corecții. Cea mai mică corecție o înregistrează prețul de închidere de la SIF Muntenia cu -5,3%, iar cea mai mare SIF Oltenia cu -11,9%. Același indicator în intervalul decembrie 2010 – septembrie 2011 înregistrează numai valori negative, cu variații în intervalul -19,4% la SIF Transilvania și -29,6% la SIF Moldova.

Analizând în structură activele, se poate observa că pe ansamblul celor cinci SIF la finele lunii raportate comparativ cu luna anterioară, investițiile financiare pe termen scurt s-au micșorat cu 2,5%, accentuând astfel tendința de scădere din luna anterioară. Ponderea acțiunilor cotate din categoria celor înregistrate în total investiții pe termen scurt se păstrează ca în lunile anterioare, în jurul a 98%, mai exact 97,6%. Ponderea acestora în total active a crescut ușor până la 55,4% față de 54,6% la finele lunii anterioare. Urmărită pe fiecare SIF, evoluția investițiilor financiare pe termen scurt din luna raportată, comparativ cu luna anterioară, se prezintă astfel: -3,3% la SIF Banat-Crișana, -3,8% la SIF Moldova, -1,6% la SIF Transilvania, 1,3% la SIF Muntenia (singura valoare pozitivă) și -3,9% la SIF Oltenia, media pe ansamblul SIF fiind de -2,5%.

SIF Oltenia deținea la finele lunii raportate cea mai mare pondere, cu 66,0% (65,7% august), a acțiunilor cotate din categoria investițiilor pe termen scurt în total active, urmată de SIF Moldova cu 60,3% (59,5% august), SIF Banat-Crișana cu 52,8% (52,7% august), SIF Muntenia cu 50,0% (48,2% august) și SIF Transilvania cu 46,8% (45,7% august) comparativ cu media de 55,4% (54,6% august) înregistrată pe ansamblul celor cinci SIF.

Acțiunile cotate care erau pe ansamblul portofoliilor SIF la finele lunii anterioare în valoare 4,1 miliarde lei și reprezentau 57,5% din total active coboară la 4,0 miliarde lei la finele lunii raportate, cu o pondere de 58,4% în total active.

Analizată pe fiecare SIF în parte, ponderea acțiunilor cotate din portofoliul în total active la finele lunii septembrie a.c. se prezintă astfel: SIF Oltenia 66,6% (66,2% august), SIF Moldova 61,3% (60,2% august) SIF Banat-Crișana cu 59,1% (58,8% august), SIF Transilvania 52,6% (51,2% august) și SIF Muntenia 51,3% (49,8% august).

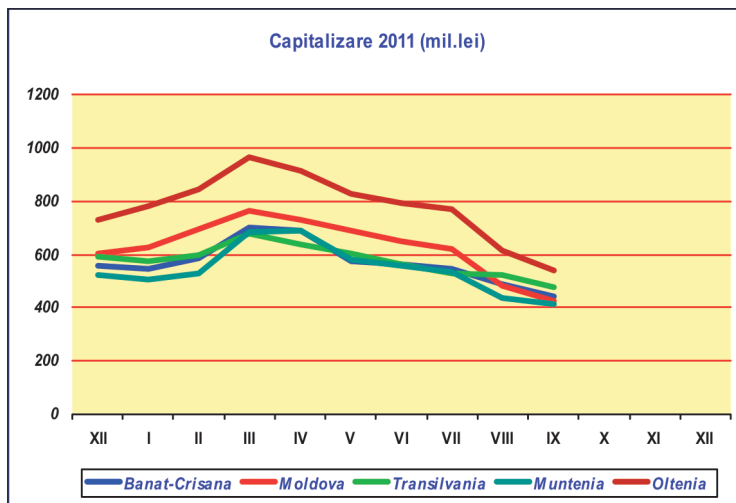
În același timp, acțiunile necotate pe ansamblul SIF, care aveau la finele lunii august valoarea de 2,28 miliarde lei, și reprezentau 32,1% din total active, înregistrează la finele lunii raportate 2,1 miliarde lei, iar ponderea deținută în total active la finele lunii a fost de 31,7%.

Investițiile în industria OPCVM/AOPC erau la finele lunii raportate pe ansamblul SIF de 67,6 milioane lei, adică cu -10% mai mult decât în luna anterioară și o pondere de 1,0% în total active. La finele lunii raportate, SIF Transilvania cu 21,8 milioane lei, (1,6% din activ), avea cea mai mare deținere de astfel de titluri în portofoliu, urmată fiind de SIF Muntenia cu 21,5 milioane

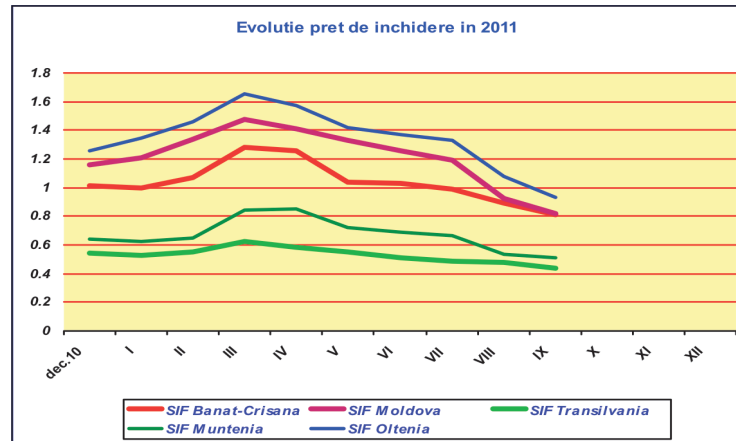
SIF la 30.09.2011 (Valorile sunt exprimate în lei)	Banat - Crișana	Moldova	Transilvania	Muntenia	Oltenia
Val. unit. activ net	2.3488	2.0835	1.2300	1.5703	2.6206
% în luna raportată	-3,61	-4,94	-3,25	-2,26	-3,94
% în anul 2011	-5,31	-5,23	-10,83	-10,29	-2,38
Dividend brut/acțiune (pt. 2010) lei	0,103	0,090	0,030	0,070	0,075
Pret închidere finele lunii raportate	0,810	0,818	0,438	0,510	0,930
% luna raportată	-9,0	-11,7	-8,7	-5,3	-11,9
% în 2011	-20,2	-29,6	-19,4	-20,8	-26,2
% Prima / discount (-)	-65,54	-60,74	-64,39	-67,52	-64,51
Capitalizare	444.293.482	424.615.283	478.358.779	411.588.623	539.554.114
Activ net total	1.289.123.497	1.081.538.412	1.343.358.323	1.267.277.323	1.520.396.913
% în anul 2011	-5,31	-5,23	-10,83	-10,29	-2,38
Rata eficiența financiară %	1,60	6,62	8,86	1,05	4,39
Nr. acțiuni tranzacționate	17.673.338	31.582.655	66.068.816	20.568.824	45.002.207
% nr. acțiuni tranz. în cap. soc.	3,22	6,08	6,05	2,55	7,76
Numar tranzacții	3.975	4.303	8.070	3.704	7.200

lei și 1,6% pondere în total activ, după care SIF Moldova cu 20,7 milioane lei adică 1,8% pondere în total active, SIF Oltenia cu 0,17% pondere și SIF Banat-Crișana cu 0,08% pondere.

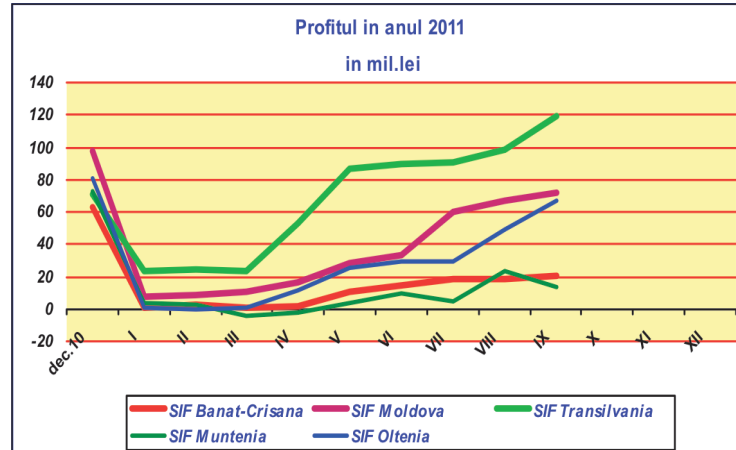
Față de nivelul de 44,8 milioane lei al investițiilor SIF în titlurile de stat înregistrat în luna anterioară, în luna raportată, nivelul acestor plasamente a scăzut, ca și luna anterioară, de data aceasta cu 17,2% ajungând la 38,2 milioane lei, ceea ce corespunde unei ponderi de circa 0,6% din activele nete ale SIF. Dintre toate SIF, doar Banat-Crișana cu 15,8 milioane lei și Moldova cu 22,6 milioane lei au astfel de titluri în portofoliu. Comparativ cu 402,5 milioane lei, cât era volumul depozitelor bancare pe ansamblul SIF la finele lunii anterioare, la finele lunii raportate, volumul depozitelor a fost de 404,5 milioane lei, adică cu circa 0,5% mai mult și cu o pondere în total active SIF de 5,9%, față de 5,6% luna anterioară. Cea mai mare pondere a depozitelor bancare în activ se regăsește la SIF Muntenia cu 6,7%, iar cea mai mică la SIF Moldova cu 3,1%. Obligațiunile municipale deținute pe ansamblul SIF însumau la finele lunii raportate 0,8 milioane lei și 0,01% pondere în total active, cu circa 11% mai puțin față de nivelul înregistrat în luna anterioară. Obligațiunile corporative însumau pe ansamblul SIF valoarea de 51,8 milioane lei, (50,9 milioane lei august), ceea ce corespunde unei ponderi de 0,7% în total active. Cea mai mare deținere de obligațiuni corporative se regăsește la SIF Muntenia cu 46,2 milioane lei, adică circa 3,4% din totalul activelor sale. În luna raportată, nivelul de capitalizare înregistrat pe ansamblul SIF a fost de 2,29 miliarde lei, cu circa 9,5% sub nivelul lunii anterioare. Exprimată în moneda EURO, capitalizarea la finele lunii raportate era de 0,5 miliarde euro.



Evoluția prețurilor de închidere la finele lunii raportate se prezintă astfel:



Evoluția profitului înregistrat de SIF se prezintă astfel:



În luna septembrie 2011, SIF Oltenia și SIF Moldova au avut cea mai mare lichiditate, în această perioadă tranzacționându-se pe fiecare din ele 7,76%, respectiv 6,08% din capitalul lor social, în cuantumul a 7.200 tranzacții realizate pe SIF Oltenia și 4.303 tranzacții pe SIF Moldova.

Din punctul de vedere al numărului de tranzacții realizate, SIF Muntenia a prezentat cel mai mic interes pentru investitori, pe acest titlu având loc în luna septembrie 3.704 tranzacții ce au însumat 2,55% din capitalul social.

ADRIAN TUDOSE

Calculul activelor nete ale SIF - 30 Septembrie 2011 -

Indicatori	Valori exprimate în lei (RON)				
	SIF Banat-Crișana	SIF Moldova	SIF Transilvania	SIF Muntenia	SIF Oltenia
1. Active imobilizate, din care:	513191490	347873169	649121745	527686755	427905670
1.1. Imobilizări necorporale	39304	1058459	6798	175	1825
1.2. Imobilizări corporale	5505982	15289656	13940193	6573	15120391
1.3. Imobilizări financiare, din care:	507646203	331525054	635174754	527680007	412783454
1.3.1. Acțiuni cotate	85252361	11239010	81319529	18357517	8766036
1.3.2. Acțiuni necotate	422393842	316368570	543729876	479834099	399054991
1.3.3. Titluri de stat	0	0	0	0	0
1.3.4. Certificate de depozit	0	0	0	0	0
1.3.5. Depozite bancare	0	0	3830	0	0
1.3.6. Obligațiuni municipale	0	201763	0	100881	0
1.3.7. Obligațiuni corporative	0	0	3473830	24019803	0
1.3.8. Val. Mobiliare nou emise	0	0	0	0	0
1.3.9. Titluri de participare OPCVM : AOPC	0	3331558	0	5352189	0
1.3.10. Alte imobilizări financiare	0	384153	6647689	15518	4962427
2. Active circulante, din care:	834712225	774339851	736132790	831986638	1215895191
2.1. Stocuri	4281	19555	38687	3537	32427
2.2. Creante	9956942	7758292	3328870	12478387	6477517
2.3. Disponibilități	352214	7199290	106909	4824577	888612
2.4. Investiții financiare pe termen scurt, din care:	713882402	701157102	670768660	722898274	1088171248
2.4.1. Acțiuni cotate	711796691	677138255	648580776	680106727	1085648063
2.4.2. Acțiuni necotate	0	5367755	357759	4010854	0
2.4.3. Obligațiuni municipale	0	181413	0	377123	0
2.4.4. Obligațiuni corporative	1025047	1048716	0	22243792	0
2.4.5. Titluri de participare OPCVM : AOPC	1060664	17420963	21830125	16159778	2523185
2.5. Valori mobiliare nou emise	0	0	0	0	0
2.6. Titluri de stat	15800681	22402691	0	0	0
2.7. Depozite bancare	94698064	35802325	61873172	91781862	120325387
2.8. Certificate de depozit	0	0	0	0	0
2.9. Alte active circulante	17643	595	16492	0	0
3. Instrumente financiare derivate	0	0	0	0	0
4. Cheltuieli înregistrate în avans	68377	117200	175197	27327	136614
5. Total activ	1347972092	1122330219	1385429732	1359700720	1643937475
6. Total datorii	58472045	40782214	42071409	92423398	123540562
6.1. Împrumuturi din emisiunea de obligațiuni	0	0	0	0	0

Indicatori	Valori exprimate în lei (RON)				
	SIF Banat-Crișana	SIF Moldova	SIF Transilvania	SIF Muntenia	SIF Oltenia
6.2. Sume datorate instituțiilor de credit; leasing	0	0	0	0	0
6.3. Avansuri încasate în contul clienților	0	0	177916	0	0
6.4. Datorii comerciale	31201	250678	201896	1776995	121950
6.5. Efecte de comerț de platit	0	0	0	0	0
6.6. Sume datorate soc. din cadrul grupului	0	0	0	0	0
6.7. Sume datorate privind interese de participare	0	0	53378	0	0
6.8. Alte datorii	58440844	40531536	41638219	4233700	10546520
7. Provizioane pt. riscuri și cheltuieli	54301876	47250010	67002248	105221946	56931372
8. Venituri înregistrate în avans, din care:	376550	9593	0	0	0
8.1. Subvenții pt. Investiții	0	0	0	0	0
8.2. Venituri înregistrate în avans	376550	9593	0	0	0
9. Capital propriu din care:	553484671	490048034	793178128	1157397126	699525953
9.1. Capital social	54884927	51908959	109214333	80703652	58016571
9.2. Prime legate de capital	0	0	0	0	0
9.3. Diferențe din reevaluare	5024796	13371138	10875087	719	14341143
9.4. Rezerve	467522784	281430652	554007099	1063444784	560355416
9.5. Rezultatul reportat	5437415	71758588	0	0	299
9.6. Rezultatul exercitiului	20614749	71578697	119081609	13247971	66812524
9.7. Repartizarea profitului	0	0	0	0	0
10. Total Pasiv	666635142	578089851	902251785	1355042469	879997887
11. Activul net	1289123497	1081538412	1343358323	1267277323	1520396913
12. Numar acțiuni emise	548849268	519089588	1092143332	807036515	580165714
13. Valoare unitară a activului net	2.3488	2.0835	1.2300	1.5703	2.6206
14. Numar societăți com. din portofoliu	264	211	241	206	112
14.1. Soc.admise la tranzacționare/piata reglementată	121	108	110	93	47
14.2. Soc.admise la tranzacționare/sistem alternativ	0	3	0	3	1
14.3. Societăți neadmise la tranzacționare	143	100	131	110	64
15. Soc. cu situații financiare lipsa	0	4	1	45	