

# Societățile de Investiții Financiare - SIF- la 30.09.2012

La finele lunii septembrie 2012, nivelul cumulativ al activelor nete SIF a fost de 5,8 miliarde lei ceea ce reprezintă o apreciere cu 1,8% față de luna august și -8,2% față de finele anului anterior. Exprimat în monedă europeană, nivelul activelor nete la finele lunii septembrie a fost de 1,29 miliarde euro, adică 0,2% peste nivelul atins la finele lunii anterioare.

Urmărind evoluția activelor nete în luna septembrie, se constată că la fel ca în luna august, toate cele cinci SIF au înregistrat creșteri în raport cu activele nete din luna anterioară. Aceste aprecieri pornesc de la 0,06% la SIF Muntenia și cresc până la 3,7% la SIF Banat-Crișana. Pe ansamblul anului 2012, nivelul activelor nete comparativ cu finele anului 2011 înregistrează creștere doar la SIF Oltenia cu 3,7%, celelalte SIF având diminuări care pornesc de la -18,1% la SIF Transilvania și până la -4,1% la SIF Banat – Crișana.

Privind evoluția valorii unitare a activului net în luna raportată, observăm că aceasta se suprapune pe linia trasată de evoluția activelor nete la toate cele cinci SIF.

Nivelul prețurilor de închidere înregistrat la finele lunii septembrie, spre deosebire de luna anterioară, înregistrează aprecieri la toate SIF, aprecieri care pornesc de la 0,6% la SIF Muntenia și cresc până la 4,0% la SIF Transilvania. Analizată pe anul 2012, evoluția prețurilor de închidere arată minus doar la SIF Transilvania și anume -1,5%.

Analizând în structură activele, se poate observa că în luna raportată, investițiile pe termen scurt au înregistrat creșteri la patru din cele cinci SIF și cum era și firesc în astfel de situație și creșterea medie înregistrată pe ansamblul SIF a fost de 2,1%. Ponderea acțiunilor cotate din categoria celor înregistrate în total investiții pe termen scurt pe ansamblul SIF era la finele lunii septembrie de 94,4% (94,5% anterior), iar ponderea acestor acțiuni în total active SIF a urcat ușor până la 62,8% față de 61,8% la finele lunii anterioare.

Urmărită pe fiecare SIF, evoluția investițiilor financiare pe termen scurt în luna raportată, comparativ cu luna anterioară, se prezintă astfel: 3,8% la SIF Banat-Crișana, 4,4% la SIF Moldova, 1,1% la SIF Transilvania, -2,3% la SIF Muntenia și 3,0% la SIF Oltenia.

SIF la 30.09.2012 (Valorile sunt exprimate în lei)	Banat – Crișana	Moldova	Transilvania	Muntenia	Oltenia
Val. unit. activ net	2,2662	1,9438	0,9973	1,2927	2,5339
% în luna raportată	3,73	2,67	1,51	0,06	1,15
% în anul 2012	-4,10	-8,06	-18,18	-15,70	3,72
Dividend brut/actiune (pt. 2011) lei	0,10	0,22	0,1712	0,081	0,13
Pret închidere finele lunii raportate	1,1380	1,3200	0,5585	0,7195	1,3920
% luna raportată	1,7	0,7	4,0	0,6	2,1
% în 2012	26,0	22,2	-1,5	26,0	31,7
% Prima / discount (-)	-49,78	-32,09	-44,00	-44,34	-45,06
Capitalizare	624.590.467	685.198.256	609.962.051	580.662.773	807.590.674
Activ net total	1.243.780.152	1.009.016.142	1.089.185.654	1.043.238.474	1.470.053.287
% în anul 2012	-4,10	-8,06	-18,18	-15,70	3,72
Rata eficiența financiară %	7,87	13,00	17,98	6,49	3,62
Nr. acțiuni tranzactionate	5.747.875	15.157.447	49.880.966	14.463.447	13.737.671
% nr. acțiuni tranz. în cap. soc.	1,05%	2,92%	4,57%	1,79%	2,37%
Numar tranzactii	1.930	1.820	5.831	1.572	2.462

SIF Moldova cu 69,4% (67,8% ant.), avea cea mai mare expunere pe acțiuni cotate din categoria investiții pe termen scurt, urmată de SIF Banat-Crișana cu 68,4% (67,9% ant.), SIF Muntenia cu 62,5% (64,5% ant), SIF Oltenia cu 58,0% (55,6% ant.) și SIF Transilvania cu 57,5% (56,0% ant.) comparativ cu media de 62,8% (61,8% ant.) înregistrată pe ansamblul celor cinci SIF la finele lunii raportate.

Acțiunile cotate care erau pe ansamblul portofoliilor SIF la finele lunii anterioare în valoare 4,2 miliarde lei și reprezentau 66,2% din total active își păstrează nivelul de 4,2 miliarde lei, ceea ce corespunde unei ponderi de 67,2% în total active.

Analizată pe fiecare SIF în parte, ponderea acțiunilor cotate din portofoliu în total active la finele lunii septembrie a.c. se prezintă astfel: SIF Banat-Crișana cu 74,8% (74,0% ant.), SIF Moldova 71,6% (69,9% ant.), SIF Muntenia 68,9% (69,9% ant.), SIF Oltenia 59,8% (57,6% ant.) și SIF Transilvania 62,8% (62,3% ant.).

În același timp, acțiunile necotate pe ansamblul SIF, care aveau la finele lunii anterioare valoarea de 1,2 miliarde lei, și reprezentau 19,5% din total active, înregistrează la finele lunii raportate tot 1,2 miliarde lei, însă cu o pondere de 19,4% în total active SIF.

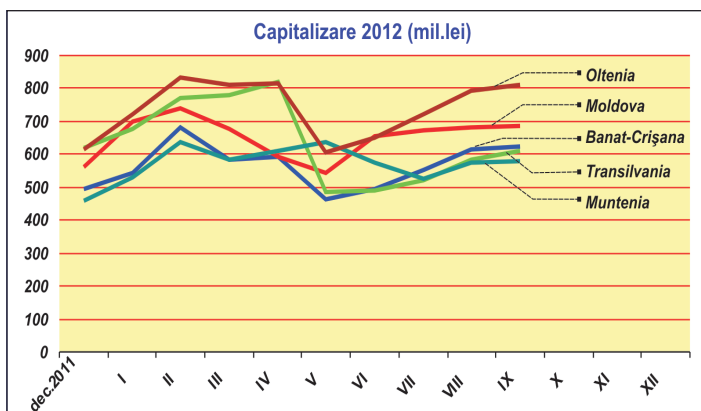
Investițiile în industria OPCVM/AOPC erau la finele lunii raportate pe ansamblul SIF de 238 milioane lei, cu 2,1% peste nivelul lunii anterioare și cu o pondere de 3,7% în total active. La finele lunii raportate, SIF Moldova cu 138 milioane lei, (12,9% din activ), înregistra cea mai mare deținere de titluri OPCVM/AOPC în portofoliu, urmată de SIF Transilvania cu 53 milioane lei (4,4% din activ) și SIF Muntenia cu 34,4 milioane lei și (2,8% din activ), după care SIF Banat – Crișana cu dețineri cu pondere 0,7% în total active și SIF Oltenia cu dețineri cu pondere de 0,1% din total active.

Față de nivelul de 25,2 milioane lei al investițiilor SIF în titlurile de stat înregistrat în luna anterioară, în luna raportată, nivelul acestor plasamente a urcat până la 25,6 milioane lei, adică cu 1,5%. Ponderea acestor instrumente în total active se menține ca și în luna anterioară, la 0,4%. Dintre toate SIF, doar Banat-Crișana deține astfel de titluri în portofoliu.

Comparativ cu 477,6 milioane lei, cât era volumul depozitelor bancare pe ansamblul SIF la finele lunii anterioare, la finele lunii raportate, volumul depozitelor a fost de 446,8 milioane lei, cu 6,4% mai puțin decât în luna august și cu o pondere în total active SIF de 7,0% comparativ cu 7,5% în luna anterioară. Cea mai mare pondere a depozitelor bancare în activ se regăsește la SIF Banat-Crișana cu 9,7%, urmată de SIF Muntenia cu 9,5%, SIF Moldova cu 8,7% pondere, SIF Transilvania cu 8,0% și SIF Oltenia cu 1,0%.

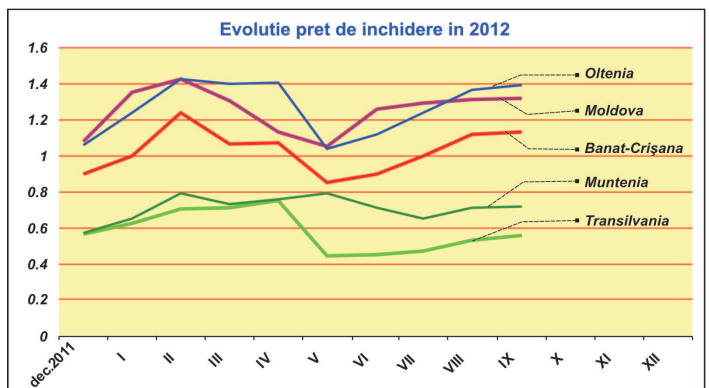
Obligațiunile municipale deținute pe ansamblul SIF însumau la finele lunii septembrie 0,4 milioane lei (aceasi valoare ca în luna august) și aveau 0,007% pondere în total active. Obligațiunile corporative însumau pe ansamblul SIF valoarea de 36,4 milioane lei, (44,6 milioane lei ant.), marcând astfel o diminuare cu peste 18%, ceea ce corespunde unei ponderi de 0,6% în total active. Cea mai mare deținere de obligațiuni corporative se regăsește la SIF Muntenia cu 32,4 milioane lei, adică circa 2,6% din totalul activelor sale.

În luna raportată, nivelul de capitalizare înregistrat pe ansamblul SIF a fost de 3,3 miliarde lei, adică cu 1,8% mai mult decât în luna anterioară. Exprimată în monedă EURO, capitalizarea la finele lunii raportate era de 0,7 miliarde euro.

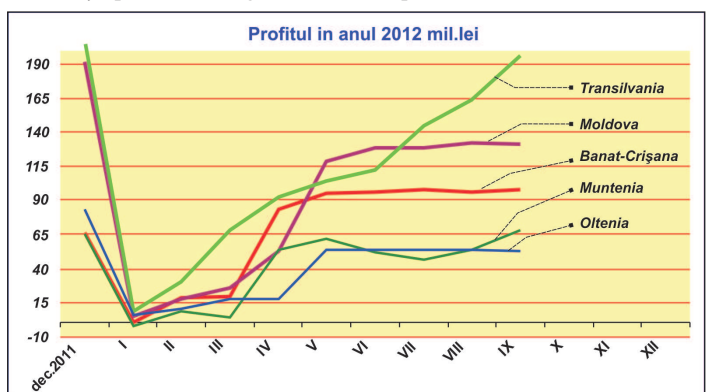


Indicatori	Valori exprimate in lei (RON)				
	SIF Banat-Crișana	SIF Moldova	SIF Transilvania	SIF Muntenia	SIF Oltenia
<b>1. Active imobilizate, din care:</b>	<b>237970484</b>	<b>94380854</b>	<b>353113739</b>	<b>284213103</b>	<b>648485499</b>
1.1. Imobilizari necorporale	24010	1113932	268007	200	0
1.2. Imobilizari corporale	5382987	14832930	13300423	18815	14493044
<b>1.3. Imobilizari financiare, din care:</b>	<b>232563487</b>	<b>78433992</b>	<b>339545309</b>	<b>284194088</b>	<b>633992455</b>
1.3.1. Actiuni cotate	83882315	23781176	63799053	77873594	29211666
1.3.2. Actiuni necotate	148681172	37643124	266416276	172543799	602628071
1.3.3. Titluri de stat	0	0	0	0	0
1.3.4. Certificate de depozit	0	0	0	0	0
1.3.5. Depozite bancare	0	0	3984	0	0
1.3.6. Obligatiuni municipale	0	0	0	0	0
1.3.7. Obligatiuni corporative	0	0	1952246	20856214	0
1.3.8. Val. Mobiliare nou emise	0	0	0	0	0
1.3.9 Titluri de participare OPCVM; AOPC	0	8588377	0	12904963	0
1.3.10 Alte imobilizari financiare	0	8421315	7373750	15518	2152718
<b>2. Active circulante, din care:</b>	<b>1060784951</b>	<b>978755239</b>	<b>838336942</b>	<b>924847469</b>	<b>957632339</b>
2.1. Stocuri	3278	29791	39340	9374	42655
2.2. Creante	6498353	3364270	4396631	16837007	6189116
2.3. Disponibilitati	2331077	446817	195885	963727	1654687
2.4. Investitii financiare pe termen scurt, din care:	899600494	880703384	738365586	792322114	933850313
2.4.1. Actiuni cotate	888806355	744862558	684951146	755949172	932097262
2.4.2. Actiuni necotate	0	4334304	220947	2910095	0
2.4.3. Obligatiuni municipale	0	169253	0	251835	0
2.4.4. Obligatiuni corporative	1024665	1022033	0	11629432	0
2.4.5. Titluri de participare OPCVM; AOPC	9769475	130315236	53193493	21581580	1753051
2.5. Valori mobiliare nou emise	0	0	0	0	0
2.6 Titluri de stat	25635659	0	0	0	0
2.7 Depozite bancare	126695439	94207381	95335024	114715247	15895568
2.8 Certificate de depozit	0	0	0	0	0
2.9 Alte active circulante	20650	3595	4476	0	0
<b>3. Instrumente financiare derivate</b>	<b>0</b>	<b>0</b>	<b>0</b>	<b>0</b>	<b>0</b>
<b>4. Cheltuieli înregistrate în avans</b>	<b>67971</b>	<b>108327</b>	<b>177596</b>	<b>25934</b>	<b>139783</b>
<b>5. Total activ</b>	<b>1298823406</b>	<b>1073244420</b>	<b>1191628277</b>	<b>1209086507</b>	<b>1606257621</b>
<b>6. Total datorii</b>	<b>55043254</b>	<b>64217669</b>	<b>102442623</b>	<b>165848033</b>	<b>136204334</b>
6.1 Imprumuturi din emisiunea de obligatiuni	0	0	0	0	0
6.2. Sume datorate institutiilor de credit; leasing	0	0	0	0	0
6.3. Avansuri incasate in contul clientilor	0	0	7384268	0	0
6.4 Datorii comerciale	71997	218369	213384	1592597	121533
6.5 Efecte de comert de platit	0	0	0	0	0
6.6 Sume datorate soc. din cadrul grupului	0	0	0	1265	0
6.7 Sume datorate privind interese de participare	0	0	0	0	0
6.8 Alte datorii din care:	0	54940304	72883849	137962549	128717662
6.8.1 Dividende de platit	54971256	63999300	94838757	164254171	136082801
<b>7. Provizioane pt. riscuri si cheltuieli</b>	<b>46821186</b>	<b>52737755</b>	<b>60724420</b>	<b>80143297</b>	<b>53622669</b>
<b>8. Venituri înregistrate în avans, din care:</b>	<b>0</b>	<b>10609</b>	<b>0</b>	<b>0</b>	<b>0</b>
8.1 Subventii pt. Investitii	0	0	0	0	0
8.2 Venituri înregistrate în avans	0	10609	0	0	0
<b>9. Capital propriu din care:</b>	<b>812636605</b>	<b>605559168</b>	<b>754028743</b>	<b>976650230</b>	<b>639764391</b>
9.1 Capital social	54884927	51908959	109214333	80703652	58016571
9.2 Prime legate de capital	0	0	0	0	0
9.3 Diferente din reevaluare	4976942	13434064	10811873	719	11108189
9.4 Rezerve	649408236	258032462	438122146	828193953	517369513
9.5 Rezultatul reportat	5437415	150983863	0	0	299
9.6 Rezultatul exercitiului	97929086	131199820	195880391	67751906	53269819
9.7 Repartizarea profitului	0	0	0	0	0
<b>10. Total Pasiv</b>	<b>914501045</b>	<b>722525201</b>	<b>917195786</b>	<b>1222641560</b>	<b>829591394</b>
<b>11. Activul net</b>	<b>1243780152</b>	<b>1009016142</b>	<b>1089185654</b>	<b>1043238474</b>	<b>1470053287</b>
<b>12. Numar actiuni emise</b>	<b>548849268</b>	<b>519089588</b>	<b>1092143332</b>	<b>807036515</b>	<b>580165714</b>
<b>13. Valoare unitara a activului net</b>	<b>2,2662</b>	<b>1,9438</b>	<b>0,9973</b>	<b>1,2927</b>	<b>2,5339</b>
<b>14. Numar societati com. din portofoliu</b>	<b>272</b>	<b>196</b>	<b>228</b>	<b>203</b>	<b>89</b>
14.1 Soc.admise la tranzactionare/piata reglemntata	141	101	106	91	41
14.2 Soc.admise la tranzactionare/sistem alternativ	0	3	0	3	1
14.3 Societati neadmise la tranzactionare	131	92	122	109	47
15. Soc. cu situatii financiare lipsa	0	3	3	47	1

Evoluția prețurilor de închidere la finele lunii raportate se prezintă astfel:



Evoluția profitului înregistrat de SIF se prezintă astfel:



În luna septembrie 2012, SIF Transilvania și SIF Moldova au avut cea mai mare lichiditate, în această perioadă tranzacționându-se pe fiecare din ele 4,57% și respectiv 2,92% din capitalul lor social, în cuantumul a 5.831 tranzacții realizate pe SIF Transilvania și 1.820 tranzacții pe SIF Moldova. Din punct de vedere al numărului de tranzacții realizate, SIF Muntenia a prezentat cel mai mic interes pentru investitori, pe acest titlu având loc 1.572 tranzacții care au însumat 1,79% din capitalul social.