

Societățile de Investiții Financiare - SIF- la 30.11.2012

La finele lunii noiembrie 2012, nivelul cumulativ al activelor nete SIF a fost de 6,0 miliarde lei ceea ce reprezintă o apreciere cu 1,2% față de luna anterioară și -5,4% față de finele anului anterior. Exprimat în moneda europeană, nivelul activelor nete la finele lunii noiembrie a fost de 1,3 miliarde euro, adică cu 1,9% peste nivelul atins la finele lunii anterioare.

Urmărind evoluția activelor nete în luna noiembrie, cu excepția SIF Oltenia care a înregistrat o diminuare cu 1,6% în luna raportată, celelalte SIF înregistrează aprecieri ale activelor nete care pornesc de la 0,2% la SIF Muntenia și cresc până la 3,7% la SIF Transilvania. Pe ansamblul anului 2012, nivelul activelor nete comparativ cu finele anului 2011 înregistrează creștere la SIF Oltenia cu 1,5% și SIF Banat-Crișana cu 2,3%, celelalte SIF înregistrând în continuare creșteri negative.

Privind evoluția valorii unitare a activului net în luna raportată, observăm că aceasta se suprapune pe linia trasată de evoluția activelor nete la toate cele cinci SIF.

Nivelul prețurilor de închidere înregistrat la finele lunii raportate înregistrează aprecieri doar la două din cele cinci SIF astfel, 0,7% la SIF Moldova și 4,2% SIF Transilvania, iar creșterile negative se regăsesc la SIF Muntenia cu 0,3%, SIF Banat-Crișana cu 3,5% și SIF Oltenia cu 4,2%. Analizată pe anul 2012, evoluția prețurilor de închidere a trecut în totalitate în aria pozitivă, nivelul creșterilor situându-se între 12,8% la SIF Transilvania și 29,6% la SIF Moldova.

Analizând în structură activele, se poate observa că în luna raportată pe ansamblul SIF, investițiile pe termen scurt au înregistrat o ușoară apreciere cu 0,3%, în raport cu nivelul înregistrat luna anterioară. Acest fapt s-a datorat în principal SIF Moldova cu o creștere cu 4,1%. Ponderea acțiunilor cotate din categoria celor înregistrate în total investiții pe termen scurt pe ansamblul SIF, era la finele lunii noiembrie de 94,4% (94,2% anterior), iar ponderea acestor acțiuni în total active SIF, a scăzut ușor până la 61,9% față de 62,8% la finele lunii anterioare.

Urmărită pe fiecare SIF, evoluția investițiilor financiare pe termen scurt în luna raportată, comparativ cu luna anterioară, se prezintă astfel: -0,6% la SIF Banat-Crișana, 4,1% la SIF Moldova, 0,8% la SIF Transilvania, -0,5% la SIF Muntenia și -1,9% la SIF Oltenia.

SIF la 30.11.2012 (Valorile sunt exprimate în lei)	Banat-Crișana	Moldova	Transilvania	Muntenia	Oltenia
Val. unit. activ net	2,4189	2,0481	1,0516	1,3103	2,4798
% în luna raportată	2,83	1,87	3,69	0,28	-1,69
% în anul 2012	2,36	-3,13	-13,72	-14,55	1,51
Dividend brut/actiune (pt. 2011) lei	0,10	0,22	0,1712	0,081	0,13
Pret închidere finele lunii raportate	1,1420	1,4000	0,6395	0,7100	1,3600
% luna raportată	-3,5	5,3	9,9	-1,0	2,0
% în 2012	26,5	28,7	8,3	24,7	34,3
% Prima / discount (-)	-41,29	-31,64	-39,19	-45,82	-45,16
Capitalizare	779.365.961	726.725.423	698.425.661	572.995.926	789.025.371
Activ net total	1.327.596.552	1.063.147.892	1.148.496.411	1.057.498.060	1.438.717.823
% în anul 2012	2,36	-3,13	-13,72	-14,55	1,51
Rata eficiența financiară %	7,44	13,69	19,18	8,88	4,75
Nr. acțiuni tranzactionate	5.732.417	15.578.571	58.838.868	7.223.044	11.668.909
% nr. acțiuni tranz. în cap. soc.	1,04%	3,00%	5,39%	0,90%	2,01%
Numar tranzactii	1758	1.613	5.477	1.645	2.267

SIF Moldova cu 71,3% (69,3% ant.), avea cea mai mare expunere pe acțiuni cotate din categoria investiții pe termen scurt, urmată de SIF Banat-Crișana cu 65,0% (67,1% ant.), SIF Muntenia cu 62,0% (61,7% ant), SIF Oltenia cu 57,3% (57,9% ant.) și SIF Transilvania cu 55,6% (57,1% ant.) comparativ cu media de 61,9% (62,3% ant.) înregistrată pe ansamblul celor cinci SIF la finele lunii raportate.

Acțiunile cotate care erau pe ansamblul portofoliilor SIF la finele lunii anterioare în valoare 4,3 miliarde lei și reprezentau 67,3% din total active, se mențin la același nivel de 4,3 miliarde lei, ceea ce corespunde unei ponderi de 67,8% în total active.

Analizată pe fiecare SIF în parte, ponderea acțiunilor cotate din portofoliu în total active la finele lunii noiembrie a.c. se prezintă astfel: SIF Banat-Crișana cu 77,3% (76,5% ant.), SIF Moldova 73,2% (71,2% ant.), SIF Muntenia 68,6% (68,4% ant.), SIF Oltenia 57,7% (59,8% ant.) și SIF Transilvania 73,0% (71,2% ant.).

În același timp, acțiunile necotate pe ansamblul SIF, care aveau la finele lunii anterioare valoarea de 1,2 miliarde lei, și reprezentau 19,5% din total active, înregistrează la finele lunii raportate tot 1,2 miliarde lei, însă cu o pondere de 19,2% în total active SIF.

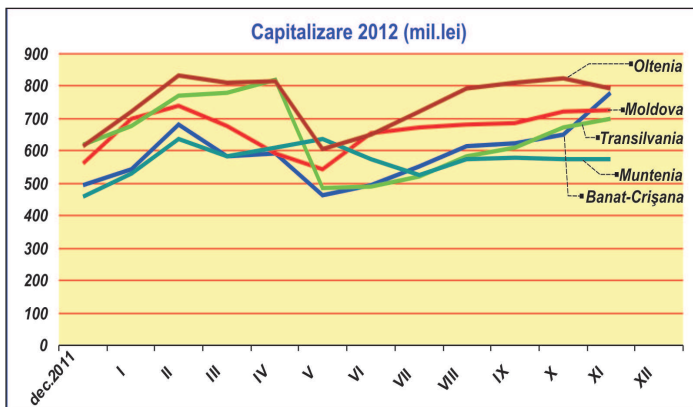
Investițiile în industria OPCVM/AOPC erau la finele lunii raportate pe ansamblul SIF de 261,2 milioane lei, cu 6,5% peste nivelul lunii anterioare și cu o pondere de 4,0% în total active. La finele lunii raportate, SIF Moldova cu 146,8 milioane lei (13,1% din activ) înregistra cea mai mare deținere de titluri OPCVM/AOPC în portofoliu, urmată de SIF Transilvania cu 55,3 milioane lei (4,5% din activ) și SIF Muntenia cu 40,1 milioane lei și (3,3% din activ), după care SIF Banat - Crișana cu dețineri cu pondere 0,7% în total active și SIF Oltenia cu dețineri cu pondere de 0,1% din total active.

Față de nivelul de 25,7 milioane lei al investițiilor SIF în titlurile de stat înregistrat în luna anterioară, în luna raportată acest nivel se menține la aceeași valoare de 25,7 milioane lei. Ponderea acestor instrumente în total active se menține ca și în luna anterioară, la 0,4%. Dintre toate SIF, doar Banat-Crișana deține astfel de titluri în portofoliu.

Comparativ cu 412,8 milioane lei, cât era volumul depozitelor bancare pe ansamblul SIF la finele lunii anterioare, la finele lunii raportate, volumul depozitelor a fost de 411,1 milioane lei, cu 0,4% mai puțin decât în luna octombrie și cu o pondere în total active SIF de 6,3% comparativ cu 6,5% în luna anterioară. Cea mai mare pondere a depozitelor bancare în activ se regăsește la SIF Muntenia cu 9,8%, urmată de SIF Moldova cu 8,5%, SIF Banat-Crișana cu 8,1%, SIF Transilvania cu 5,3% și SIF Oltenia cu 1,2%.

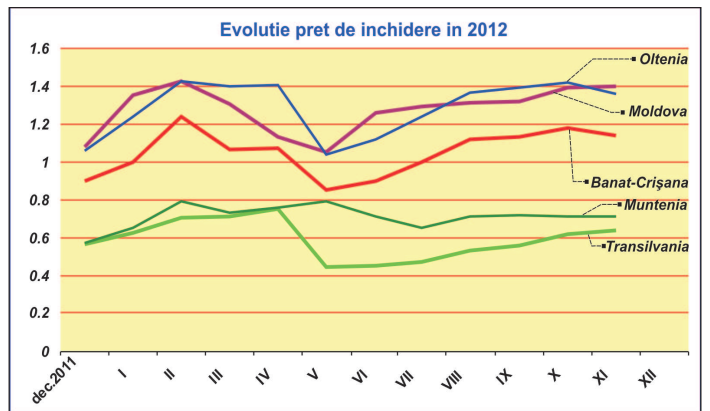
Obligațiunile municipale deținute pe ansamblul SIF însumau la finele lunii noiembrie 0,4 milioane lei (aceeași valoare ca în luna anterioară) și aveau 0,006% pondere în total active. Obligațiunile corporative însumau pe ansamblul SIF valoarea de 22,4 milioane lei. (32,1 milioane lei ant.), marcând astfel o diminuare cu peste 30%, ceea ce corespunde unei ponderi de 0,3% în total active. Această scădere se datorează SIF Muntenia care și-a lichidat peste 50% din expunerea pe astfel de instrumente.

În luna raportată, nivelul de capitalizare înregistrat pe ansamblul SIF a fost de 3,5 miliarde lei, adică cu 1,2% mai mult decât în luna anterioară. Exprimată în moneda euro, capitalizarea la finele lunii raportate era de 0,79 miliarde euro, în creștere cu 4,3%.

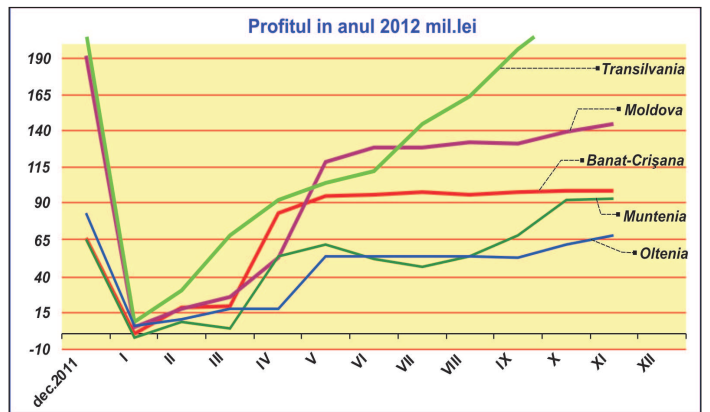


Indicatori	Valori exprimate în lei (RON)				
	SIF Banat-Crișana	SIF Moldova	SIF Transilvania	SIF Muntenia	SIF Oltenia
1. Active imobilizate, din care:	321529546	83173671	421263189	290872343	641810655
1.1. Imobilizari necorporale	22838	1078315	336121	4270	703
1.2. Imobilizari corporale	5324878	15193240	13254003	17312	14407428
1.3. Imobilizari financiare, din care:	316181831	66902116	407673065	290850761	627402524
1.3.1. Actiuni cotate	167472044	19023581	106481538	79264260	5762833
1.3.2. Actiuni necotate	148709787	37647432	271285257	181356340	602203019
1.3.3. Titluri de stat	0	0	0	0	0
1.3.4. Certificate de depozit	0	0	0	0	0
1.3.5. Depozite bancare	0	0	3984	0	0
1.3.6. Obligatiuni municipale	0	0	0	0	0
1.3.7. Obligatiuni corporative	0	0	5654774	12498163	0
1.3.8. Val. Mobilare nou emise	0	0	0	0	0
1.3.9. Titluri de participare OPCVM ; AOPC	0	9758004	6818632	17716480	0
1.3.10 Alte imobilizari financiare	0	473099	17428880	15518	511150
2. Active circulante, din care:	1042529286	1034439612	804407830	911078713	926719382
2.1. Stocuri	9044	28465	39194	5142	40236
2.2. Creante	3384375	5762710	1269274	15724120	4650243
2.3. Disponibilitati	3730331	-9603977	127701	8257242	500190
2.4. Investitii financiare pe termen scurt, din care:	898098175	942927485	737568950	768208302	901445962
2.4.1. Actiuni cotate	886899303	797314465	681953869	745390158	899643277
2.4.2. Actiuni necotate	0	5090260	216891	102005	0
2.4.3. Obligatiuni municipale	0	165448	0	254647	0
2.4.4. Obligatiuni corporative	1036525	3258006	0	0	0
2.4.5. Titluri de participare OPCVM; AOPC	10162346	137099307	55398190	22461492	1802685
2.5. Valori mobiliare nou emise	0	0	0	0	0
2.6. Titluri de stat	25752887	0	0	0	0
2.7. Depozite bancare	111524777	95320232	65365013	118883907	20082751
2.8. Certificate de depozit	0	0	0	0	0
2.9. Alte active circulante	29698	4697	37698	0	0
3. Instrumente financiare derivate	0	0	0	0	0
3.1. Instrumente financiare derivate	72478	130757	123709	33767	234902
4. Cheltuieli inregistrate in avans	0	0	0	0	0
5. Total activ	1364131310	1117744040	1225794728	1201984823	1568764939
6. Total datorii	35991379	54586588	77298317	144486764	130047116
6.1. Imprumuturi din emisiunea de obligatiuni	0	0	0	0	0
6.2. Sume datorate institutiilor de credit; leasing	0	0	0	0	0
6.3. Avansuri incasate in contul clientilor	0	0	7581869	0	0
6.4. Datorii comerciale	40636	171503	170959	1570200	7563418
6.5. Efecte de comerț de platit	0	0	0	0	0
6.6. Sume datorate soc. din cadrul grupului	0	0	0	4700565	0
6.7. Sume datorate privind interese de participare	0	0	0	0	0
6.8. Alte datorii din care:	0	48331461	62107053	134482076	115006270
6.8.1. Dividende de platit	35950743	54415085	69545489	138215998	118503381
7. Provizioane pt. riscuri si cheltuieli	46782189	52727129	60009100	80143297	52097895
8. Venituri inregistrate in avans, din care:	543378	9560	0	0	0
8.1. Subventii pt. Investitii	0	0	0	0	0
8.2. Venituri inregistrate in avans	543378	9560	0	0	0
9. Capital propriu din care:	813280860	624437189	774679259	998375337	649839443
9.1. Capital social	54884927	51908959	109214333	80703652	58016571
9.2. Prime legate de capital	0	0	0	0	0
9.3. Diferente din reevaluare	4976942	13444689	10811873	719	11050232
9.4. Rezerve	649203498	262582055	434366716	823798284	512423916
9.5. Rezultatul reportat	5437415	150983863	0	0	299
9.6. Rezultatul exercitiului	98778077	145517623	220286337	93872682	68348425
9.7. Repartizarea profitului	0	0	0	0	0
10. Total Pasiv	896597806	731760466	911986676	1223005397	831984454
11. Activul net	1327596552	1063147892	1148496411	1057498060	1438717823
12. Numar actiuni emise	548849268	519089588	1092143332	807036515	580165714
13. Valoare unitara a activului net	2,4189	2,0481	1,0516	1,3103	2,4798
14. Numar societati com. din portofoliu	271	195	224	202	88
14.1. Soc.admise la tranzactionare/piata reglementata	141	101	103	91	41
14.2. Soc.admise la tranzactionare/sistem alternativ	0	3	0	3	1
14.3. Societati neadmise la tranzactionare	130	91	121	108	46
15. Soc. cu situatii financiare lipsa	0	3	3	45	2

Evoluția prețurilor de închidere la finele lunii raportate se prezintă astfel:



Evoluția profitului înregistrat de SIF se prezintă astfel:



În luna noiembrie 2012, SIF Transilvania și SIF Oltenia au avut cea mai mare lichiditate, în această perioadă tranzacționându-se pe fiecare din ele 3,77% și respectiv 3,37% din capitalul lor social, în cuantumul a 5.358 tranzacții realizate pe SIF Transilvania și 2.592 tranzacții pe SIF Oltenia.

Din punct de vedere al numărului de tranzacții realizate, SIF Muntenia a prezentat cel mai mic interes pentru investitori, pe acest titlu având loc 1.486 tranzacții ce au însumat 0,82% din capitalul social.