

# Societățile de Investiții Financiare - SIF- la 30.11.2013

La finele lunii noiembrie 2013, nivelul cumulativ al activelor nete SIF a fost de 6,6 miliarde lei, ceea ce reprezintă o creștere cu 1,4% față de luna anterioară și cu 9,6% în 2013. Exprimat în moneda europeană, nivelul activelor nete la finele lunii raportate a fost de 1,48 miliarde euro, cu 1,3% peste nivelul atins la finele lunii anterioare.

Urmărind evoluția activelor nete în luna noiembrie, se observă creșteri la SIF Moldova (3,9%), SIF Muntenia (1,0%) și SIF Oltenia (2,0%), în timp ce SIF Banat-Crișana (-0,1%) și SIF Transilvania (-0,07%) au înregistrat ușoare diminuări ale activelor nete în luna raportată, însă cu o creștere negativă cu -0,1% pe ansamblul anului 2013, SIF Transilvania este singura SIF care mai înregistrează scădere de activ de 7,4%.

Privind evoluția valorii unitare a activului net în luna raportată, observăm că acestea se suprapun pe linia trasată de evoluția activelor nete la toate cele cinci SIF.

Nivelul prețurilor de închidere la finele lunii raportate confirmă evoluția ezitantă din ultima perioadă, astfel că, după ce în septembrie toate SIF înregistrau creșteri, în octombrie doar SIF Oltenia a mai înregistrat creștere, iar în luna noiembrie toate SIF revin pe plus. Pe ansamblul anului 2013, SIF Moldova (-0,8%) și SIF Transilvania (-6,8%) continuă să rămână în zona negativă, iar SIF Oltenia înregistrează creșterea cea mai mare, peste 30%.

Analizând în structură activele, se poate observa că în luna raportată pe ansamblul SIF, investițiile pe termen scurt continuă aprecierea de luna trecută și cresc cu 4,8%. Ponderea acțiunilor cotate din categoria celor înregistrate în total investiții pe termen scurt pe ansamblul SIF era la finele lunii raportate de 94,7% (94,6% anterior), iar ponderea acestor acțiuni în total active SIF a crescut la 62,2%, față de 59,7% la finele lunii anterioare. Ponderea investițiilor pe termen scurt în total active a fost de 65% la finele lunii noiembrie.

Urmărită însă pe fiecare SIF, evoluția investițiilor financiare pe termen scurt în luna raportată, comparativ cu luna anterioară, se prezintă astfel: 3,9% la SIF Banat-Crișana, 7,2% la SIF Moldova, 1,4% la SIF Transilvania, 2,7% la SIF Muntenia și 7,3% la SIF Oltenia.

SIF la 30.11.2013 (Valorile sunt exprimate în lei)	Banat – Crișana	Moldova	Transilvania	Muntenia	Oltenia
Val. unit. activ net	2,8792	2,4477	0,9666	1,3749	2,7310
% în luna raportată	-0,15	3,96	-0,07	1,05	2,07
% în anul 2013	19,93	16,51	-7,43	4,25	12,33
Dividend brut 2012 - lei -	0,000	0,2400	0,1750	0,1340	0,1300
Pret închidere finele lunii raportate	1,2300	1,4380	0,6630	0,8310	1,8900
% luna raportată	16,0	15,9	10,5	22,2	12,4
% în 2013	1,4	-0,8	-6,8	7,9	34,7
% Prima / discount (-)	-57,28	-41,25	-31,41	-39,56	-30,79
Capitalizare	675.084.600	746.450.828	724.091.029	670.647.344	1.096.513.199
Activ net total	1.580.221.160	1.270.593.689	1.055.672.353	1.109.579.472	1.584.407.142
% în anul 2013	19,93	16,51	-7,43	4,25	12,33
Rata eficiența financiară %	5,28	7,79	20,26	10,25	8,26
Nr. acțiuni tranzacționate	18.455.683	13.461.841	52.641.081	11.388.912	24.445.422
% nr. acțiuni tranz. în cap. soc.	3,36	2,59	4,82	1,41	4,21
Numar tranzactii	4.012	3.150	6.651	2.648	3.412

SIF Banat-Crișana cu 70,0% (64,4% ant.) avea cea mai mare expunere pe acțiuni cotate din categoria investiții pe termen scurt, urmată de SIF Moldova cu 67,0% (67,4% ant.), SIF Muntenia cu 61,8% (ant.60,4%), SIF Oltenia cu 57,2% (53,2% ant.) și SIF Transilvania cu 54,4% (ant.53,4%), comparativ cu media de 62,2% (59,7% ant.) înregistrată pe ansamblul celor cinci SIF la finele lunii raportate.

Acțiunile cotate care erau pe ansamblul portofoliilor SIF la finele lunii anterioare în valoare 4,6 miliarde lei s-au apreciat ușor până la 4,8 miliarde lei (2,4%) și dețin o pondere în total active ceva mai mare decât luna anterioară, și anume 67,4% (66,3% ant.).

Analizată pe fiecare SIF în parte, ponderea acțiunilor cotate din portofoliu în total active la finele lunii noiembrie se prezintă astfel: SIF Banat-Crișana cu 69,7% (70,9% ant.), SIF Moldova 74,0% (71,2% ant.), SIF Transilvania 63,5% (63,2% ant.), SIF Muntenia 73,1% (72,7% ant.) și SIF Oltenia 58,5% (55,4% ant.).

În același timp, acțiunile necotate pe ansamblul SIF, care aveau la finele lunii anterioare valoarea de 1,4 miliarde lei, și reprezentau 20,3% din total active, la finele lunii raportate se mențin la aceeași valoare și pondere în total active. Cea mai mare deținere de astfel de acțiuni se regăsește la SIF Oltenia, unde acestea au valoarea de 628 milioane lei, iar cea mai mică deținere la SIF Moldova, cu 61 milioane lei.

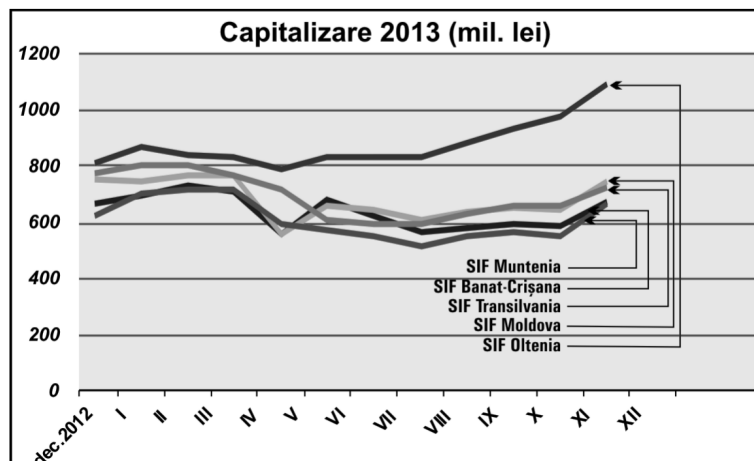
Investițiile în industria OPCVM/AOPC erau, la finele lunii noiembrie, pe ansamblul SIF de 287,6 milioane lei, cu 6,0% peste nivelul lunii anterioare și cu o pondere de 4,0% în total active. La finele lunii, SIF Moldova, cu 201 milioane lei (15,1% din activ), înregistra cea mai mare deținere de titluri OPCVM/AOPC în portofoliu, urmată de SIF Muntenia cu 49 milioane lei (3,9% din activ) și SIF Transilvania cu 19 milioane lei (1,6% din activ), după care SIF Banat – Crișana și SIF Oltenia, cu dețineri cu pondere sub 1,0% din total active.

Față de nivelul de 16,1 milioane lei al investițiilor SIF în titlurile de stat înregistrat în luna anterioară, în luna raportată se păstrează aceeași valoare, iar ponderea acestor instrumente în total active se menține la 0,23%. Dintre toate SIF, doar Banat-Crișana deține astfel de titluri în portofoliu.

Comparativ cu 392,6 milioane lei, cât era volumul depozitelor bancare pe ansamblul SIF la finele lunii anterioare, la finele lunii raportate, volumul depozitelor a fost de 350,8 milioane lei, adică cu 10,6% sub nivelul din luna anterioară și cu o pondere în total active SIF de 4,9%. Cea mai mare pondere a depozitelor bancare în activ se regăsește la SIF Banat-Crișana cu 8,5%, urmată de SIF Transilvania cu 4%, SIF Oltenia și SIF Muntenia cu 3,9%, SIF Moldova cu 3,5%.

Obligațiunile municipale deținute pe ansamblul SIF însumau la finele lunii noiembrie 0,5 milioane lei (0,5 milioane lei în luna anterioară) și aveau 0,01% pondere în total active. Obligațiunile corporative aveau pe ansamblul SIF valoarea de 114,8 milioane lei (112,1 milioane lei ant.), marcând astfel o apreciere cu 2,4%, ceea ce corespunde unei ponderi de 1,6% în total active.

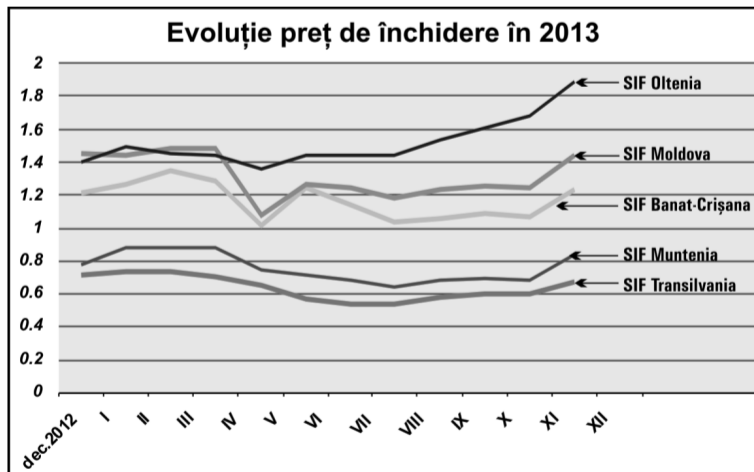
În luna raportată, nivelul de capitalizare înregistrat pe ansamblul SIF a fost de 3,9 miliarde lei, adică cu 14,9% mai mult decât în luna anterioară. Exprimată în moneda euro, capitalizarea la finele lunii raportate era de 0,88 miliarde euro, cu 14% peste nivelul lunii anterioare.



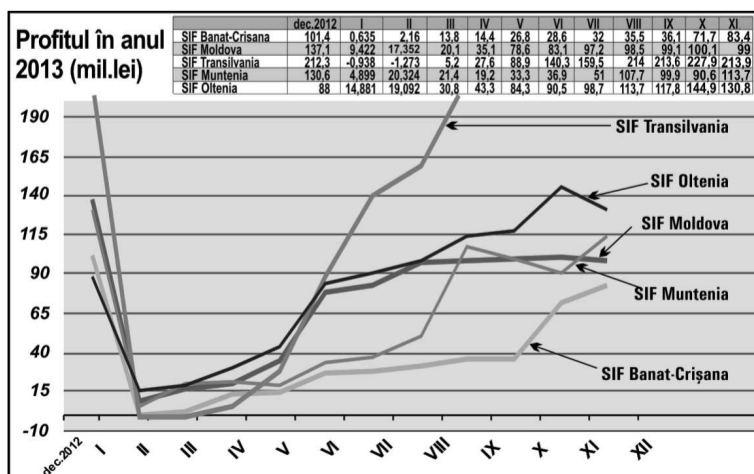
## Calculul activelor nete ale SIF - 30 NOIEMBRIE 2013 -

Indicatori	Valori exprimate in lei (RON)				
	SIF Banat-Crișana	SIF Moldova	SIF Transilvania	SIF Muntenia	SIF Oltenia
<b>1. Active imobilizate, din care:</b>	<b>358802462</b>	<b>154236180</b>	<b>471172467</b>	<b>371141439</b>	<b>664068515</b>
1.1. Imobilizari necorporale	7081	942309	657170	2704	1013
1.2. Imobilizari corporale	4924265	14727396	12176241	9491	13394061
<b>1.3. Imobilizari financiare, din care:</b>	<b>353871117</b>	<b>138566475</b>	<b>458339056</b>	<b>371129244</b>	<b>650673441</b>
1.3.1. Actiuni cotate	43801105	53660357	107650891	143892324	20763374
1.3.2. Actiuni necotate	274927415	61465183	284381411	192267346	628980453
1.3.3. Titluri de stat	0	0	0	0	0
1.3.4. Certificate de depozit	0	0	0	0	0
1.3.5. Depozite bancare	0	0	4098	0	0
1.3.6 Obligatiuni municipale	0	0	0	0	0
1.3.7 Obligatiuni corporative	35133624	8259458	58510326	9646219	0
1.3.8.Val. Mobiliare nou emise	0	0	0	0	0
1.3.9 Titluri de participare OPCVM; AOPC	0	14499068	7777330	24848095	0
1.3.10 Alte imobilizari financiare	8973	682410	15000	475260	926614
<b>2. Active circulante, din care:</b>	<b>1265756636</b>	<b>1181558938</b>	<b>689346766</b>	<b>900195843</b>	<b>1062355839</b>
2.1. Stocuri	5231	13165	41651	3059	32327
2.2. Creante	828330	4350958	1454587	18297958	3175759
2.3. Disponibilitati	5124560	2852557	91945	20889273	26372
2.4. Investitii financiare pe termen scurt, din care:	1104199566	1127242033	641497587	811342814	990619583
2.4.1. Actiuni cotate	1089088592	935688809	629654447	786212844	988394326
2.4.2. Actiuni necotate	0	986657	282963	935	0
2.4.3.Obligatiuni municipale	0	404338	0	127614	0
2.4.4.Obligatiuni corporative	0	3263206	0	0	0
2.4.5. Titluri de participare OPCVM; AOPC	15110974	186764790	11560177	24891293	2225257
2.4.6. Dividende sau alte drepturi de incasat	0	134232		110128	
2.5.Valori mobiliare nou emise	0	0	0	0	0
2.6 Titluri de stat	16243607	0	0	0	0
2.7 Depozite bancare	139306166	47083586	46257332	49662739	68501798
2.8 Certificate de depozit	0	0	0	0	0
2.9 Alte active circulante	49176	16639	3664	0	0
<b>3. Instrumente financiare derivate</b>	<b>0</b>	<b>0</b>	<b>0</b>	<b>0</b>	<b>0</b>
<b>4. Cheltuieli inregistrate in avans</b>	<b>132083</b>	<b>160453</b>	<b>147856</b>	<b>33671</b>	<b>91984</b>
<b>5. Total activ</b>	<b>1624691181</b>	<b>1335955571</b>	<b>1160667089</b>	<b>1271370953</b>	<b>1726516338</b>
<b>6. Total datorii</b>	<b>44220022</b>	<b>65351762</b>	<b>104994736</b>	<b>161791481</b>	<b>142109196</b>
6.1 Imprumuturi din emisiunea de obligatiuni	0	0	0	0	0
6.2. Sume datorate institutiilor de credit; leasing	0	0	0	0	0
6.3.Avansuri incasate in contul clientilor	0	0	7682583	0	0
6.4 Datorii comerciale	81790	195046	277515	1578255	109158
6.5 Efecte de comert de platit	0	0	0	0	0
6.6 Sume datorate soc. din cadrul grupului	0	0	0	0	0
6.7 Sume datorate privind interese de participare	0	0	0	0	0
6.8 Alte datorii din care:	44138231	65156716	97034638	160213226	142000038
6.8.1 Dividende de platit	0	62310347	92964755	156985806	133162795
<b>7. Provizioane pt. riscuri si cheltuieli</b>	<b>47677203</b>	<b>54256653</b>	<b>62419807</b>	<b>12169953</b>	<b>45334291</b>
<b>8. Venituri inregistrate in avans, din care:</b>	<b>250000</b>	<b>10120</b>	<b>0</b>	<b>0</b>	<b>0</b>
8.1 Subventii pt. Investitii	0	0	0	0	0
8.2 Venituri inregistrate in avans	250000	10120	0	0	0
<b>9. Capital propriu din care:</b>	<b>1018983595</b>	<b>684108437</b>	<b>839197617</b>	<b>711823724</b>	<b>729417064</b>
9.1 Capital social	54884927	51908959	109214333	80703652	58016571
9.2 Prime legate de capital	0	0	0	0	0
9.3 Diferente din reevaluare	4852232	13440322	9838941	719	10662076
9.4 Rezerve	870335566	368594055	506233061	517354188	529875074
9.5 Rezultatul reportat	5437415	151133057	0	0	299
9.6 Rezultatul exercitiului	83473455	99032044	213911282	113765165	130863044
9.7 Repartizarea profitului	0	0	0	0	0
<b>10. Total Pasiv</b>	<b>1111130819</b>	<b>803726972</b>	<b>1006612160</b>	<b>885785157</b>	<b>916860551</b>
<b>11. Activul net</b>	<b>1580221160</b>	<b>1270593689</b>	<b>1055672353</b>	<b>1109579472</b>	<b>1584407142</b>
<b>12. Numar acțiuni emise</b>	<b>548849268</b>	<b>519089588</b>	<b>1092143332</b>	<b>807036515</b>	<b>580165714</b>
<b>13. Valoare unitara a activului net</b>	<b>2,8792</b>	<b>2,4477</b>	<b>0,9666</b>	<b>1,3749</b>	<b>2,7310</b>
<b>14. Numar societati com. din portofoliu</b>	<b>224</b>	<b>125</b>	<b>211</b>	<b>197</b>	<b>71</b>
14.1 Soc.admise la tranzactionare/piata reglemntata	108	83	96	94	32
14.2 Soc.admise la tranzactionare/sistem alternativ	1	2	1	2	2
14.3 Societati neadmise la tranzactionare	115	40	114	101	37
15. Soc. cu situatii financiare lipsa	0	0	5	42	0

Evoluția prețurilor de închidere la finele lunii raportate se prezintă astfel:



Evoluția profitului înregistrat de SIF se prezintă astfel:



În luna noiembrie 2013, SIF Transilvania și SIF Oltenia au avut cea mai mare lichiditate, în această perioadă tranzacționându-se pe fiecare din ele 4,82% și respectiv 4,21% din capitalul lor social, în cuantumul a 6.651 tranzacții realizate pe SIF Transilvania și 3.412 tranzacții pe SIF Oltenia.

Din punct de vedere al numărului de tranzacții realizate, SIF Muntenia a prezentat cel mai mic interes pentru investitori, pe acest titlu având loc 2.648 tranzacții ce au însumat 1,41% din capitalul social.