

Activele nete ale fondurilor deschise locale au scăzut în luna martie cu 0,4%

fonduri deschise locale

- cele mai performante 5 fonduri în ultimele 12 luni au înregistrat randamente anuale nete între 4,8% și 32,8% (unele fiind denumite în valută); pe un orizont de 36 de luni, cele mai performante 5 fonduri au avut randamente cuprinse între 68,2% și 80,3%, obținute de-a lungul ultimilor 3 ani de zile (față de luna martie 2020).
- activele nete ale celor 92 de fonduri deschise locale au scăzut în luna martie cu 0,4%, până la 17,6 mld RON (3,55 mld €) iar de la începutul anului au crescut cu 0,9%.
- fondurile deschise locale au înregistrat în luna martie ieșiri nete de 96,1 mil RON (19,5 mil €), fiind vizate fondurile reunite sub categoria "alte fonduri" (39,6 mil RON), fondurile diversificate (-26,1 mil RON), cele de obligațiuni și instrumente cu venit fix (-15,7 mil RON), cele de acțiuni (-14,4 mil RON) și fondurile de randament absolut (-0,3 mil RON).

fonduri deschise străine distribuite în RO

- activele nete exprimate în lei ale celor 117 fonduri deschise străine distribuite în România au crescut în luna martie cu 0,7% față de luna precedentă, până la 1,75 mld RON (0,35 mld €), iar de la începutul anului au crescut cu 4%.
- fondurile deschise străine distribuite în România, având o pondere de 9% în totalul activelor fondurilor deschise de investiții, au înregistrat în luna raportată intrări nete de 1,6 mil RON (0,3 mil €).

fonduri de investiții alternative (FIA) locale

- activele nete ale celor 36 de fonduri de investiții alternative au scăzut cu 2,9% în luna martie, până la 26,4 mld RON (5,3 mld €) iar de la începutul anului au scăzut cu 1,5%; fondurile de investiții alternative locale au avut intrări nete de 7,3 mil RON (1,5 mil €) în luna raportată.

piața totală a fondurilor

- activele nete ale celor 245 de fonduri deschise și închise, locale și străine, au scăzut în luna martie cu 1,8%, până la nivelul de 45,8 mld RON (9,2 mld €) iar de la începutul anului au scăzut cu 0,4%; ieșirile nete ale lunii au totalizat 87,2 mil RON (-17,7 mil EUR).

TOP 5 performanță la 12 luni fonduri deschise locale*

Tip fond	ultimele 12 luni
Audas Piscator (administrat de Atlas Asset Management)**	randament absolut 32,8%
FDI PLUS INVEST (administrat de Muntenia Invest)	diversificat flexibil 5,8%
BRD Simplu (administrat de BRD Asset Management)	obligațiuni și Instrumente cu venit fix 5,3%
BT Fix (administrat de BT Asset Management)	alte fonduri 5,1%
Erste Liquidity RON (administrat de ERSTE Asset Management)	obligațiuni și Instrumente cu venit fix 4,8%

* randament anual, net de comisioane

** fonduri denumite în EUR; randament în valuta fondului

TOP 5 performanță la 36 de luni fonduri deschise locale*

Tip fond	ultimele 36 luni
ETF BET Patria-Tradeville (administrat de Patria Asset Management)	acțiuni 80,3%
OTP Expert Clasa L (administrat de OTP Asset Management)**	acțiuni 78,5%
BT Index Romania ROTX (administrat de BT Asset Management)	acțiuni 75,5%
Certinvest BET Index (administrat de Certinvest)	acțiuni 73,3%
BRD Acțiuni Clasa A (administrat de BRD Asset Management)	acțiuni 68,2%

* randament pe întreaga perioadă, net de comisioane

**randamentul include și dividende platite de fond (reinvestite)

fonduri locale dinamică subscrieri & active	nr. Fonduri	nr. Investitori	subscrieri nete (mRON)			active nete (mRON)		
			mar.	feb.	YTD	mar.	%MoM	%YTD
obligațiuni & instrumente cu venit fix	23	230,949	-15.7	33.3	-37	9,765	0.7%	1.8%
multi-active	29	109,518	-26.1	-16.2	-74	1,857	-1.7%	-0.9%
acțiuni	24	55,962	-14.4	15.aug	-3	2,88	-2.9%	2.9%
randament absolut	4	1,553	-0.3	-0.7	-2	85	0.5%	-0.4%
alte fonduri	12	85,839	-39.6	-27.4	-104	2,993	-0.9%	-2.6%
total FDI	92	483,821	-96.1	04.aug	-220	17,581	-0.4%	0.9%
multi-active	4	28	0.0	0.0	0	174	-0.7%	-1.6%
acțiuni	13	88,135	06.mar	05.feb	17	24,995	-2.9%	-1.5%
randament absolut	6	49	1.0	0.5	1	479	-0.2%	-1.0%
alte fonduri	13	135	0.0	-1.7	-29	784	-2.0%	-1.6%
total FIA	36	88,347	07.mar	4.0	-11	26,432	-2.9%	-1.5%
total fonduri	128	572,168	-88.8	08.aug	-231	44,013	-1.9%	-0.6%

A.A.F. reprezintă Asociația Administratorilor de Fonduri și este organizația profesională neguvernamentală a operatorilor din industria Organismelor de Plasament Colectiv din România care reunește 23 societăți de administrare a investițiilor (S.A.I.) și administratori de fonduri de investiții alternative (A.F.I.A.), Fondul Proprietatea și 4 bănci depozitare. Din anul 2007 AAF este membră a EUROPEAN FUND AND ASSET MANAGEMENT ASSOCIATION (EFAMA).

O.P.C.V.M. sunt Organisme de Plasament Colectiv în Valori Mobiliare (eng. UCITS - Undertaking for Collective Investment in Transferable Securities) respectiv terminologia utilizată în legislație pentru fondurile deschise de investiții.

O.P.C.V.M. sunt fondurile deschise și societățile de investiții care îndeplinesc următoarele condiții:

- au ca scop unic efectuarea de investiții colective plasând resursele bănești atrase numai în instrumente financiare care sunt expres nominalizate în regulamentele și normele emise de A.S.F. (autoritatea de reglementare și supraveghere) și operează pe principiul diversificării riscului și al administrării prudentiale
- au obligația de răscumpărare continuă a titlurilor de participare emise, adică pe toată durata de funcționare a respectivului OPCVM
- Un OPCVM se poate înființa pe bază de contract civil sub formă de fond deschis de investiții sau prin act constitutiv și atunci este societate de investiții.

F.I.A. - Fonduri de investiții alternative, respectiv terminologia utilizată în legislație pentru fondurile închise de investiții.

În conformitate cu noul standard al European Fund and Asset Management Association - EFAMA - unde și AAF este membră, după politica de investiții anunțată prin prospectul de emisiune al OPCVM acestuia se împart în:

- monetare: investesc în instrumente monetare și în obligațiuni în conformitate cu prevederile Ghidul CESR /10-049 (transpus în legislația națională prin Instrucțiunea CNVM nr.1/2012);
- de obligațiuni: investesc minim 80% din active în instrumente cu venit fix în conformitate cu OUG 32/2012 și au expunere zero pe acțiuni, fonduri de acțiuni și derivate de acțiuni;

multi - active (multi asset): investesc într-un mixt de instrumente în orice combinație și durată de defineri, care nu se regăsește în celelalte categorii principale; aceste fonduri pot fi:

- a) defensive - cu expunere de maxim 35% pe instrumente cu venit variabil (conform OUG 32/2012);
- b) echilibrate - cu expunere cuprinsă între 35% și 65% pe instrumente cu venit variabil (OUG 32/2012)
- c) agresive - cu expunere de minim 65% pe instrumente cu venit variabil (OUG 32/2012)
- d) flexibile - au caracteristic un mixt de instrumente cu pondere și durată de deținere variabile; expunerea pe oricare din instrumente putând varia de la 0% la 100%;
- cu capital garantat/protejat: cu grad de protecție a capitalului investit investițiile se realizează conform prevederilor OUG 32/2012;
- cu randament absolut (absolute return): au o politică flexibilă cu obiectiv principal de generare a unor randamente pozitive independente de evoluțiile pieței;
- de acțiuni: investesc minim 85% din active în acțiuni (OUG 32/2012);

Risc (Valoare la Risc prescurtat VaR) - indică pierderea maximă pe care o poate înregistra valoarea unității de fond într-un interval de timp și cu o anumită probabilitate în condiții normale de piață. Pornind de la practica internațională, acest indicator este calculat pe un orizont de timp de 1 an cu probabilitatea de 95%.

De exemplu: dacă un fond are un indicator VaR de 10%, acest lucru înseamnă că la o investiție de 100 RON în fondul respectiv există o probabilitate de 95% ca pierderea pe care o investitorul o poate înregistra într-un an să nu depășească 10 RON, altfel spus să rămână cu cel puțin 90 RON din cei 100 RON investiți inițial. Dacă fondul ar avea un VaR de 25%, atunci există o probabilitate de 95% ca pierderea maximă pe care o investitorul o poate înregistra într-un an să nu depășească 25 RON, altfel spus să rămână cu cel puțin 75 RON din cei 100 RON investiți inițial.

Modified duration - pentru un portofoliu de instrumente cu venit fix reprezintă modificarea procentuală aproximativă a valorii portofoliului ca urmare a modificării cu 1% a randamentelor tuturor instrumentelor cu venit fix care fac parte din

structura aceluși portofoliu. Spre exemplu, în cazul în care un fond are o valoare a indicatorului Modified duration de 1, o creștere a randamentelor de piață cu 0,5% pentru toate instrumentele din fond ar determina o diminuare a valorii unității de fond de aproximativ 0,5%. Fondurile monetare au modificat duration sub 1, în vreme ce fondurile de obligațiuni

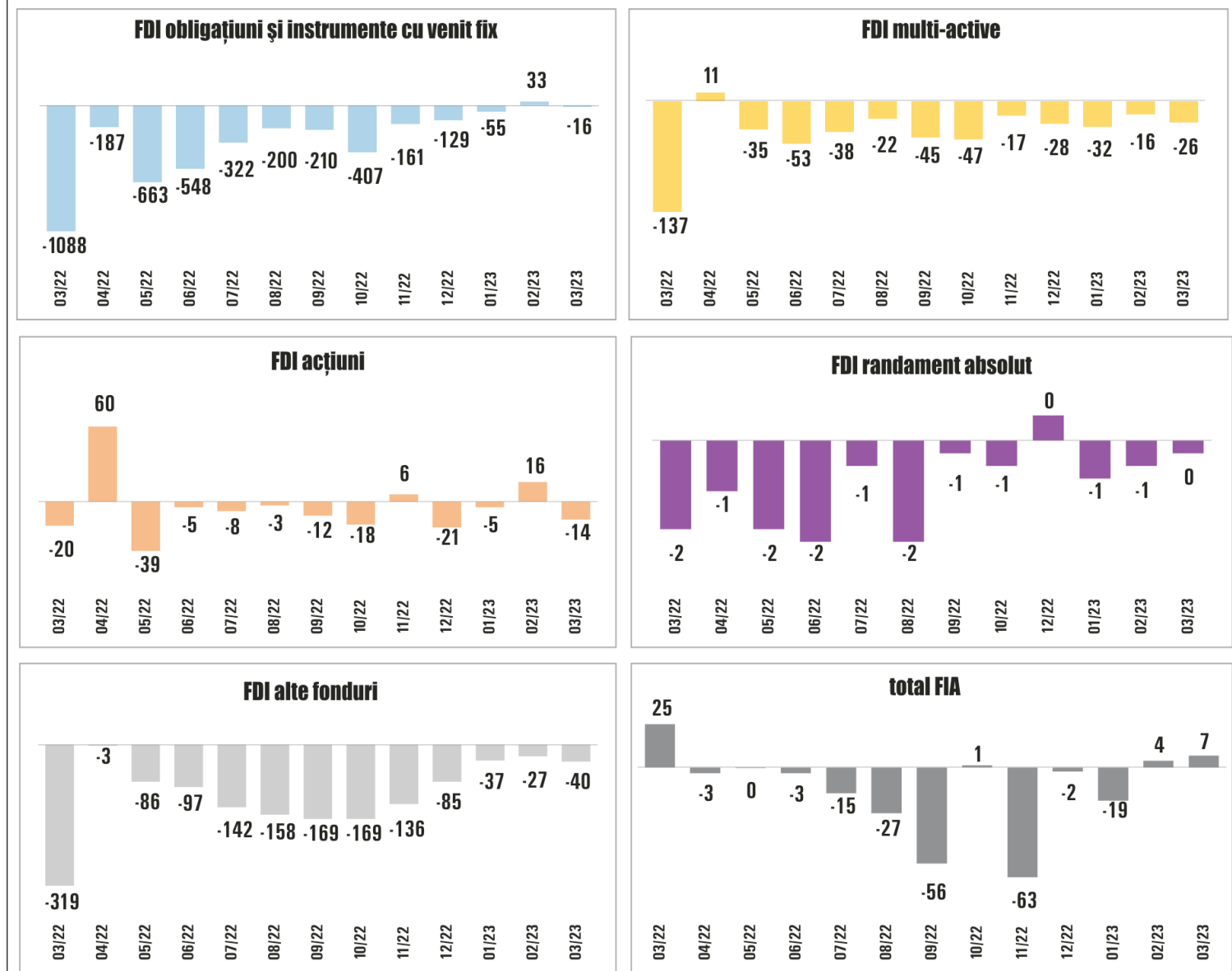
prezintă un indicator supraunitar. Între ratele dobânzilor de piață și prețul instrumentelor cu venit fix există o relație inversă, în sensul că, o creștere a ratelor de dobândă conduce la o diminuare a valorii acestora. Modificările ratelor de dobândă se reflectă imediat în valoarea unității de fond doar în cazul în care titlurile din portofoliu sunt evaluate prin

metoda marcării la piață și dacă acestea sunt lichide. În cazul în care titlurile din portofoliu se evaluează folosind metoda amortizării, așa cum se întâmplă în cazul majorității fondurilor monetare și de obligațiuni din România, efectele modificărilor ratelor de dobândă asupra valorii unității de fond se reflectă doar la momentul vânzării titlurilor, când se

înregistrează diferența dintre prețul folosit în evaluare și cel de piață. Pentru mai multe informații legate de evoluția fondurilor vizitați www.aaf.ro sau telefonați la 021-312.97.43.

JAN PRICOP - DIRECTOR EXECUTIV AAF

Subscrieri nete pe tipuri de fond (mRON)



Cota de piață fonduri deschise de investiții



Cota de piață globală fonduri

