

Societățile de Investiții Financiare - SIF - la 31.05.2010

La finele lunii mai, pe fondul corecțiilor severe din piața bursieră, nivelul cumulativ al activelor nete SIF a fost de 7,79 mld. lei, ceea ce reprezintă o diminuare cu 3,3% față de luna anterioară, dar se păstrează o creștere pozitivă cu 4,4% față de începutul anului. Exprimat în moneda europeană, nivelul activelor nete la finele lunii raportate a fost de 1,85 mld., cu peste 4% inferior celui de la finele lunii anterioare.

Urmărind evoluția activelor nete în luna raportată, se constată că toate cele cinci SIF au înregistrat corecții, diferențele constând în amplitudinea acestor corecții. Astfel, SIF Banat-Crișana și SIF Muntenia înregistrează corecții de peste -5%, SIF Transilvania de -3,7%, SIF Moldova -1,8% și SIF Oltenia cu -0,5%.

Privind evoluția valorii unitare a activului net în luna raportată, observăm că aceasta se suprapune perfect pe linia trasată de evoluția activelor la toate cele cinci SIF.

Nivelul prețurilor de închidere înregistrat la finele lunii mai, comparativ cu luna anterioară, a suferit corecții semnificative la toate cele cinci SIF, intervalul acestor corecții oscilând între -22,0% la SIF Muntenia și -36,5% la SIF Oltenia.

Analizând în structură activele, se constată că pe ansamblul celor cinci SIF, la finele lunii raportate, comparativ cu luna anterioară, investițiile financiare pe termen scurt înregistrează o diminuare de -6,2% (5,3% în april.). Ponderea acțiunilor cotate din categoria celor înregistrate în total investiții pe termen scurt se păstrează ca și luna anterioară, în jurul a 98,2%. Comparativ cu finele anului 2009, când activele înregistrate în categoria investițiilor pe termen scurt reprezentau 57,2% din total active, ponderea lor în total active SIF era la finele lunii raportate de 57,7%.

Urmărită pe fiecare SIF, evoluția investițiilor financiare pe termen scurt din luna martie, comparativ cu luna anterioară, se prezintă astfel: -11,2% la SIF Banat-Crișana, -4,3% la SIF Moldova, -5,6% la SIF Transilvania, -6,2% la SIF Muntenia și -3,7% la SIF Oltenia.

SIF la 31.05.2010 (Valorile exprimate în RON)	Banat-Crișana	Moldova	Transilvania	Muntenia	Oltenia
Val. univ. activ net	2,7493	2,4233	1,5824	2,0075	2,8981
% în luna raportată	-5,16	-1,85	-3,74	-5,14	-0,56
% în anul 2010	-2,11	6,83	6,16	9,64	2,31
Divid.brut/act. (pt. anul 2009) - lei -	0,05	0,06	0,03	0,04	0,16
Pret închidere mai - lei-	1,000	0,910	0,515	0,640	1,150
% luna raportată	-32,0	-31,1	-32,7	-22,0	-36,5
% în 2010	-11,5	-20,2	-24,3	-9,9	-9,4
% Prima / discount (-)	-63,83	-62,45	-67,45	-68,12	-60,32
Capitalizare lei	548.849.268	472.371.525	562.453.816	516.503.370	667.190.571
Activ net total - lei-	1.508.926.834	1.257.918.663	1.728.160.606	1.620.108.871	1.681.362.783
% în anul 2010	-2,11	6,83	6,16	9,64	2,31
Rata eficiența financiară %	2,13	2,85	0,49	0,18	3,05
Nr. acțiuni tranzacționate	42.174.093	96.575.011	81.464.889	39.994.263	176.808.061
% nr. acțiuni tranz. în cap. soc.	7,68	18,60	7,46	4,96	30,48
Numar tranzacții	7.243	10.149	10.752	6.080	22.642

SIF Oltenia deține la finele lunii raportate cea mai mare pondere, 60,9% (61,9% în dec.) a acțiunilor cotate din categoria investițiilor pe termen scurt în total active, urmată de SIF Moldova cu 59,3 (56,8% în dec.09), SIF Transilvania cu 57,9% (56,0% în dec.09), SIF Muntenia cu 55,6% (50,3% în dec.09), SIF Banat-Crișana cu 54,9% (60,0 în dec.09), comparativ cu media de 57,7% (57,2% în dec.) înregistrată pe ansamblul SIF.

Acțiunile cotate care erau pe ansamblul portofoliilor SIF la finele lunii anterioare în valoare 5,3 mld. lei și reprezentau 62,3% din total active, au coborât în luna raportată la 4,9 mld. lei, ceea ce reprezintă 60,0% din total active.

În același timp, acțiunile necotate din portofoliul SIF, care aveau la finele lunii decembrie a.c. valoarea de 2,3 mld.lei, ceea ce reprezenta 29,5% din total active, înregistrează o ușoară apreciere până la 2,4 mld.lei, însă pe ponderea deținută în total active la finele lunii mai fiind de 29,4%.

Analizată pe fiecare SIF în parte, ponderea acțiunilor cotate din portofoliu în total active la finele lunii raportate se prezintă astfel: SIF Oltenia 62,1% (64,5% în april.), SIF Transilvania 60,5% (61,9% în april.), SIF Moldova 60,0% (61,3% în april.), SIF Muntenia 58,6% (60,1% în april.) și SIF Banat-Crișana cu 58,5% (63,7% în april.).

Investițiile în industria OPCVM/AOPC erau la finele lunii raportate pe ansamblul SIF de 51,4 mil. lei, ceea ce înseamnă o depreciere cu 6,2% față de finele lunii anterioare. SIF Muntenia cu 22,3 mil. lei și SIF Moldova cu 26,5 mil. lei dețin împreună peste 95% din investițiile în titluri OPCVM/AOPC înregistrate pe ansamblul SIF.

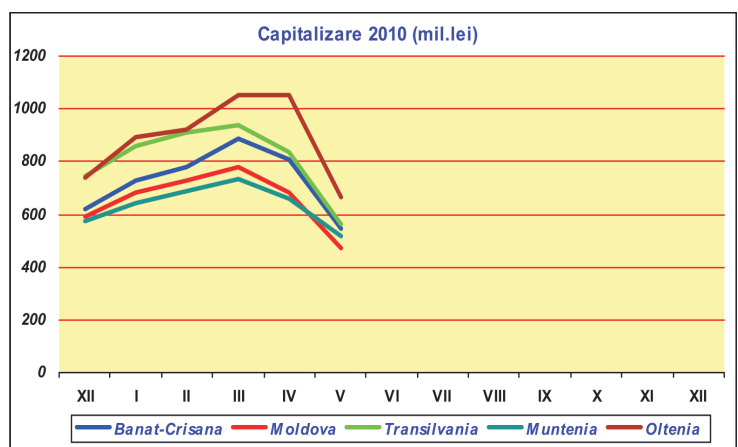
Față de nivelul de 33,0 mil. lei al investițiilor SIF în titlurile de stat înregistrate în aprilie 2010, în luna raportată, nivelul acestor plasamente a fost de 33,3 mil. lei, ceea ce reprezintă o apreciere cu aproape 1,0% față de nivelul

înregistrat la finele lunii anterioare. Și ponderea titlurilor de stat în total active a crescut ușor de la 0,39%, nivelul lunii anterioare, la 0,40% la finele lunii mai.

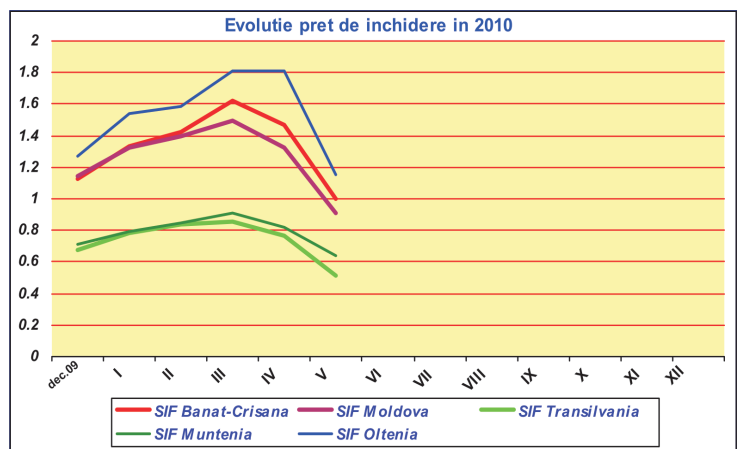
Volumul depozitelor bancare pe ansamblul SIF la finele lunii raportate era de 487,9 mil. lei (527,8 mil. lei în april.) cu o pondere în total active SIF de 5,9% (6,2% în april.). Cea mai mare pondere a depozitelor bancare în activ se regăsește la SIF Oltenia (9,7%) și SIF Banat-Crișana (7,1%), iar cea mai mică la SIF Muntenia, cu 2,7%.

Obligațiunile municipale deținute pe ansamblul SIF însumau la finele lunii mai 1,58 mil. lei, valoare cu circa 0,6% superioară celei înregistrate la finele lunii anterioare. Obligațiunile corporative însumau pe ansamblul SIF 59,0 mil.lei, (59,1 mil.lei în april.), ceea ce corespunde unei ponderi de 0,7% în total active. Cea mai mare deținere de obligațiuni corporative se regăsește la SIF Muntenia, cu 53,5 mil.lei, adică circa 3,1% din total active.

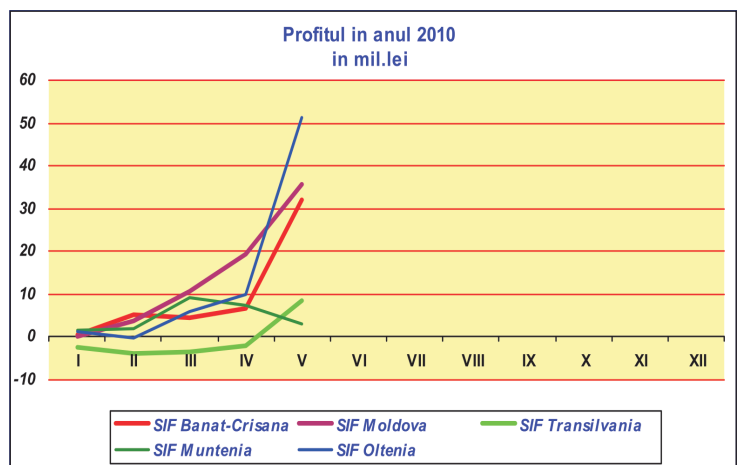
În luna raportată, nivelul de capitalizare înregistrat pe ansamblul SIF a fost de 2,7 mld. lei, cu aproape 31,5% inferior nivelului lunii anterioare, acesta fiind cel mai mic nivel înregistrat în anul 2010. Exprimată în moneda EURO, capitalizarea la finele lunii raportate era de 0,662 mld.



Așa cum am arătat mai sus, prețul de închidere la finele lunii raportate a suferit corecții semnificative în raport cu luna anterioară și tot anul 2010 astfel:



Profitul consemnat de SIF la finele lunii mai 2010 este distribuit astfel:



În luna mai a.c., SIF Oltenia și SIF Moldova au avut cea mai mare lichiditate, în această perioadă tranzacționându-se pe fiecare din ele 30,48%, res-

Calculul activelor nete ale SIF - 31 Mai 2010 -					
Indicatori	Valori exprimate în lei (RON)				
	SIF Banat-Crișana	SIF Moldova	SIF Transilvania	SIF Muntenia	SIF Oltenia
1. Active imobilizate, din care:	524543443	408416293	959739045	630878677	491255718
1.1. Imobilizări necorporale	16290	549548	9272	2071	7056
1.2. Imobilizări corporale	6061517	17783484	14902581	11228	16236585
1.3. Imobilizări financiare, din care:	518465636	390083261	644827192	630865378	475012077
1.3.1. Acțiuni cotate	57345979	8741642	46247066	50519557	21002747
1.3.2. Acțiuni necotate	460117948	372401286	580252748	553231848	451549673
1.3.3. Titluri de stat	0	0	0	0	0
1.3.4. Certificate de depozit	0	0	0	0	0
1.3.5. Depozite bancare	0	0	2714	0	0
1.3.6. Obligațiuni municipale	0	214393	0	107197	0
1.3.7. Obligațiuni corporative	1001709	0	3444995	22508762	0
1.3.8.Val. Mobiliare nou emise	0	0	0	0	0
1.3.9 Titluri de participare OPCVM ,AOPC	0	11487070	0	4482495	275599
1.3.10 Alte imobilizări financiare	0	-2761131	14879669	15518	2184058
2. Active circulante, din care:	1071426682	892673098	1151901320	1087261670	1353591464
2.1. Stocuri	6073	25550	29748	4184	44593
2.2. Creante	78082138	11884238	19966086	7107172	39790164
2.3. Disponibilitati	208850	402437	335372	5636757	1171189
2.4. Investiții financiare pe termen scurt, din care:	877218925	798612095	1051118481	1009497837	1131822608
2.4.1. Acțiuni cotate	877193530	773153709	1049773509	956003493	1124480091
2.4.2. Acțiuni necotate	0	8927986	704955	3870430	0
2.4.3.Obligațiuni municipale	25395	467190	0	766285	0
2.4.4.Obligațiuni corporative	0	1014219	0	31041609	0
2.4.5. Titluri de participare OPCVM ,AOPC	0	15048991	0	17816020	2335809
2.5.Valori mobiliare nou emise	0	0	0	0	0
2.6 Titluri de stat	2532390	0	0	17540449	13282440
2.7 Depozite bancare	113363054	79565563	80026332	47475271	167480470
2.8 Certificate de depozit	0	0	0	0	0
2.9 Alte active circulante	15252	2183216	425301	0	0
3. Instrumente financiare derivate	0	399782	0	0	0
4. Cheltuieli înregistrate în avans	103414	815803	544865	8468	733554
5. Total activ	1596073538	1302304976	1812185230	1718148814	1845580736
6. Total datorii	85577846	44376121	84024624	98039943	164217953
6.1 Imprumuturi din emisiunea de obligațiuni	0	0	0	0	0
6.2. Sume datorate instituțiilor de credit; leasing	0	0	0	0	0
6.3.Avansuri încasate în contul clienților	0	0	177916	0	0
6.4 Datorii comerciale	26118	107912	169963	2499673	143332
6.5 Efecte de comert de platit	0	0	0	0	0
6.6 Sume datorate soc. din cadrul grupului	0	0	0	0	0
6.7 Sume datorate privind interese de participare	0	0	0	0	0
6.8 Alte datorii	85551728	44268209	83676745	95540270	164074621
7. Provizioane pt. riscuri și cheltuieli	51726859	36795277	60003761	122834794	49475707
8. Venituri înregistrate în avans, din care:	1568912	10192	0	0	0
8.1 Subvenții pt. Investiții	55	0	0	0	0
8.2 Venituri înregistrate în avans	1568858	10192	0	0	0
9. Capital propriu din care:	506629101	435346773	633337629	1497274053	620045344
9.1 Capital social	54884927	51908959	109214333	80703652	58016571
9.2 Prime legate de capital	0	0	0	0	0
9.3 Diferențe din reevaluare	5213439	14927506	10622512	719	14622420
9.4 Rezerve	517815853	309046966	505035011	1418917683	496078415
9.5 Rezultatul reportat	-103384386	23607297	0	-5289231	299
9.6 Rezultatul exercitiului	32099268	35856045	8465773	2941230	51327639
9.7 Repartizarea profitului	0	0	0	0	0
10. Total Pasiv	645502719	516528363	777366014	1718148790	833739004
11. Activul net	1508926834	1257918663	1728160606	1620108871	1681362783
12. Numar acțiuni emise	548849268	519089588	1092143332	807036515	580165714
13. Valoare unitară a activului net	2,7493	2,4233	1,5824	2,0075	2,8981
14. Numar societati com. din portofoliu	297	232	259	226	141
14.1 Soc.admise la tranzacționare/piata reglementata	130	115	117	113	51
14.2 Soc.admise la tranzacționare/sistem alternativ	0	3	0	4	0
14.3 Societati neadmise la tranzacționare	167	114	142	109	90
15. Soc. cu situatii financiare lipsa	0	0	4	0	3

pectiv 18,60% din capitalul lor social, în cuantumul a 22.642 tranzacții realizate pe SIF Oltenia și 10.149 tranzacții pe SIF Moldova.

Din punct de vedere al numărului de tranzacții realizate, SIF Muntenia a prezentat cel mai mic interes pentru investitori, pe acest titlu având loc în luna mai 6.080 tranzacții ce au însumat 4,96% din capitalul social.

ADRIAN TUDOSE, AAF