

■ Piața muncii, o provocare și în domeniul IT [PAGINA 2](#)

■ RĂZVAN ISAC, DIRECTOR DE VÂNZĂRI, UNIVERSAL ROBOTS: "Implementarea roboților în diverse industrii are potențialul să revoluționeze piața muncii" [PAGINA 4](#)

■ DIANA DAVID, MANAGING DIRECTOR SAP ROMÂNIA: "Continuă să existe incertitudini în piețele globale" [PAGINA 5](#)

■ CORNELIU ASIRAF PANDELE, COUNTRY MANAGER ROMÂNIA & REPUBLICA MOLDOVA ÎN CADRUL SAS: "Odată cu digitalizarea, a apărut și nevoia creșterii securității cibernetice" [PAGINA 6](#)

■ ALEX LĂPUȘAN, CEO ZITEC: "Pe ansamblu, piața rămâne una competitivă, însă necesită o adaptare rapidă la noile realități" [PAGINA 7](#)

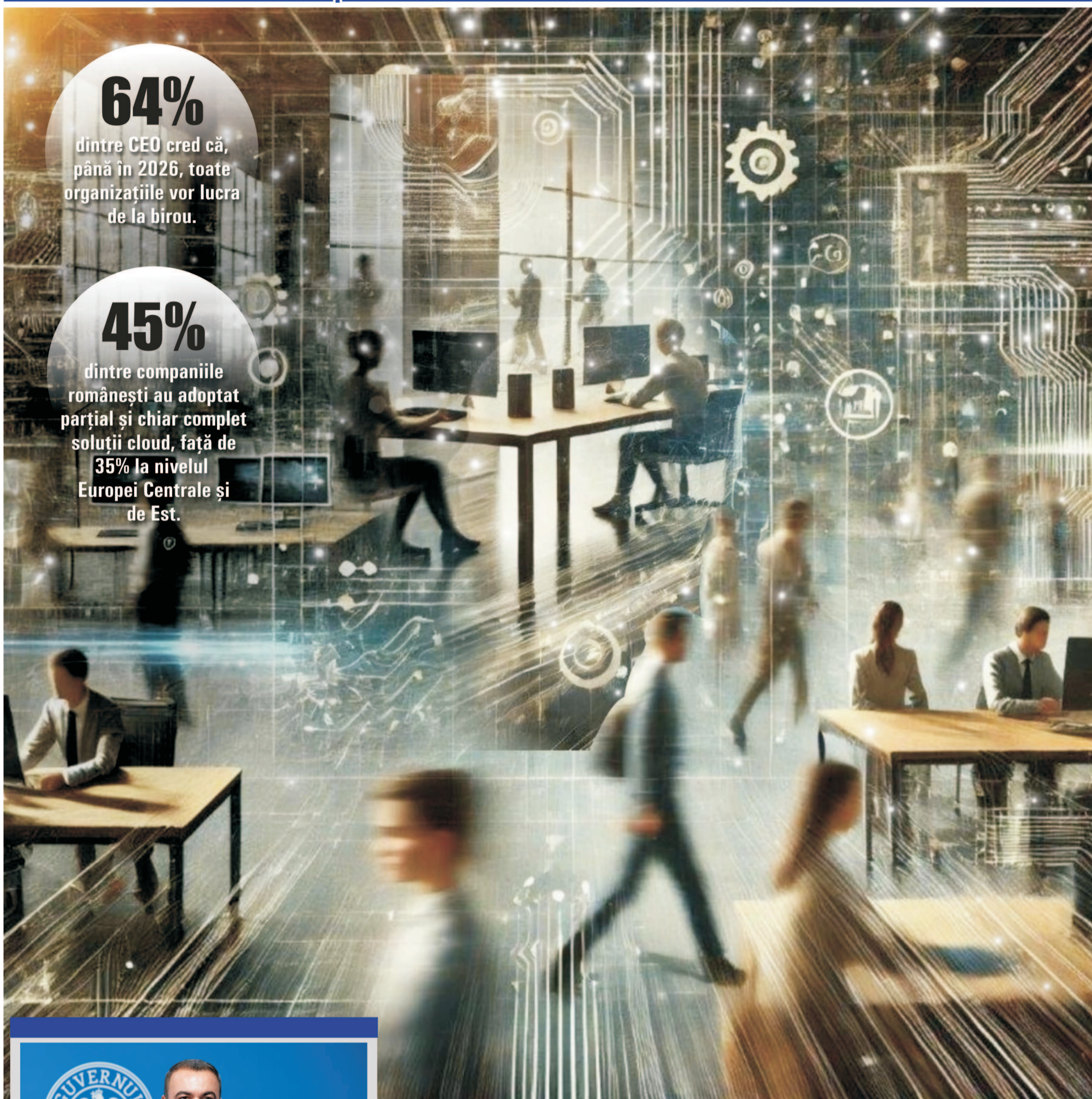
■ DAN PARASCHIV, COUNTRY MANAGER SOFTSERVE ROMÂNIA: "Comaniile au prins gustul noutăților bazate pe AI" [PAGINA 8](#)

64%

dintre CEO cred că, până în 2026, toate organizațiile vor lucra de la birou.

45%

dintre companiile românești au adoptat parțial și chiar complet soluții cloud, față de 35% la nivelul Europei Centrale și de Est.



Vom scăpa de dosarul cu șină după ce vom implementa integral cloud-ul guvernamental, spune Bogdan Ivan, ministrul Cercetării, Inovării și Digitalizării, precizând: "La conectivitate, la comunicații și la internet suntem pe primul loc în Europa. În schimb, la servicii digitale, la accesibilitate și la competențe digitale ne batem pe ultimele locuri la nivelul UE. E un paradox foarte mare. Oamenii nu au cum să își manifeste aptitudinile digitale în momentul în care tu, stat, nu le oferi opțiuni de a folosi niște aplicații intuitive și simple (...) Dacă ne uităm pe alte statistici avem vreo nouă milioane de conturi de Facebook, șapte milioane de conturi de Tik Tok, alte milioane de conturi de instagram. Sunt oameni care folosesc telefonul, aplicațiile, sunt vreo zece milioane de oameni care au aplicații mobile de la bănci. (...) Scăpăm de dosarul cu șină după ce o să implementăm de tot cloud-ul guvernamental și migrarea tuturor bazelor de date, estimez că până în 2026 vom avea cel puțin 60 de servicii publice în format digital, tocmai pentru a da aceste servicii direct, pe laptop sau telefon, pentru orice român, 24 de ore pe zi, 7 zile din 7. Dar fără cloud nu puteam să ajungem în această situație, de zece ani se vorbește despre el; ei bine, noi l-am făcut".

Piața IT&C: Viteza scade, direcția este corectă

Piața IT&C din România a cunoscut transformări rapide și intense în ultimii ani, impulsionate de cerințele digitale accelerate din timpul pandemiei și de nevoia companiilor de a se adapta la noile realități tehnologice. Cu toate acestea, după o perioadă de creștere explozivă, dinamica pieței a încetinit vizibil, iar companiile se confruntă cu noi provocări. Indicatorii economici arată un sector care își continuă evoluția, însă într-un ritm mai moderat, necesitând adaptări strategice și decizii de investiții mai bine cupanite. Potrivit specialiștilor cu care am dialogat, companiile IT listate la bursă reflectă cel mai clar această schimbare de ritm. Deși anumite



DAN NICOLAIE

sectoare au continuat să crească, majoritatea companiilor au raportat o reducere a veniturilor din servicii și dificultăți în menținerea lichidităților. Contextul economic general, atât la nivel național, cât și global, a avut un impact puternic asupra capacității firmelor de a se extinde și de a inova. Aceste provocări au obligat unele companii să apeleze la împrumuturi sau la majorări de capital pentru a face față cerințelor imediate. Totuși, companiile care au investit inteligent în achiziții strategice și au avut o bună gestionare a lichidităților au reușit să atenueze efectele negative și chiar să mențină un nivel stabil de creștere. În acest context, vedem o piață prudentă, dar nu lipsită de perspective pozitive pe termen mediu și lung.

Există și aspecte pozitive, direc-

ția în care se îndreaptă piața IT&C este clar orientată către viitor. Adoptarea soluțiilor bazate pe inteligență artificială (AI) și machine learning a devenit tot mai evidentă în rândul companiilor românești. Nevoia de a valorifica datele și de a implementa soluții avansate de tehnologie este mai mare ca oricând. Acest lucru a adus o cerere crescută nu doar pentru tehnologii de vârf, ci și pentru securitate cibernetică, un domeniu care a devenit crucial în contextul amenințărilor tot mai complexe. De asemenea, pandemia a forțat companiile să adopte soluții cloud și automatizări rapide, creând o cerere pentru tehnologiile care vor rămâne esențiale și în viitor. Investițiile guvernelor și ale companiilor în modernizarea infrastructurii digitale susțin această evoluție, asigurând faptul că expansiunea IT&C va continua. Un

alt factor important care influențează performanța companiilor este piața muncii. Cererea pentru specialiști IT rămâne ridicată, dar deficitul de talente este o problemă majoră. Ritmul de formare a specialiștilor nu ține pasul cu cererea din industrie. Această lipsă de resurse umane calificate limitează capacitatea companiilor de a se extinde și de a inova rapid. În pofida incertitudinilor și a încetinirii generale, perspectivele pe termen lung rămân pozitive. Companiile care au învățat să gestioneze eficient resursele și să investească strategic în infrastructură și inovare vor reuși să își consolideze poziția pe piață. Adaptarea la noile realități economice și capacitatea de a oferi soluții tehnologice de ultimă generație vor juca un rol crucial în redresarea industriei și în revenirea pe un trend de creștere consistent. ■

OPINII

Piața muncii, o provocare și în domeniul IT

Monica Baltag,
HR Manager
ASBIS Romania

Piața muncii este o provocare în toate domeniile, de câțiva ani buni deja. Există, însă, sectoare de activitate în care provocările au devenit acute. Companiile au fost, astfel, nevoite să se adapteze cât de bine au putut, fie prin forță de muncă externă, fie prin automatizare, acolo unde a fost posibil atât din punct de vedere al soluțiilor existente, cât și din cel al resurselor financiare ale companiei.

Revenind la domeniul IT, există provocări considerabile și aici. În ciuda faptului că este privit ca un sector privilegiat, clasându-se în top la nivel de salarii, sau ca dinamică a activității, IT-ul este un domeniu extrem de competitiv, care trebuie să țină pasul cu, sau să de-vanseze, evoluțiile tehnologice. Cererea pentru specialiști IT continuă să fie mare, susținută fiind și de prezența multor companii internaționale cu operațiuni importante în România.

După cum bine știm, conform unei legi de bază a economiei de piață, acolo unde cererea depășește oferta, potențialii candidați sunt în avantaj, iar firmele devin sau sunt forțate să devină tot mai creative în căutarea de soluții care să le permită să își continue activitatea la nivel optim. Nici candidații nu sunt scutiți, însă, de anumite provocări, chiar dacă situația pieței le oferă un avantaj.

Prima barieră de care te lovești, ca firmă cu posturi disponibile, este deficitul de forță de muncă specializată, comparativ cu nevoile pieței. Atunci când nu este vorba de poziții entry-level, ci de unele care necesită anumite competențe aprofundate, găsirea candidatului ideal sau cât mai aproape de ideal este destul de dificilă. Domeniile specifice ale tehnologiei, cum ar fi inteligența artificială, securitatea cibernetică, cloud computing, blockchain-ul, necesită o anume pregătire care se dobândește în timp, iar dacă adăugăm în context și ritmul rapid în care se produc



schimbările, vedem cât de mare este presiunea, de ambele părți.

În afara competențelor tehnice esențiale pentru un anumit job, companiile caută și așa-numitele competențe soft, care să permită integrarea cât mai ușoară a unui nou angajat și colaborarea cu colegii. Este vorba de abilitățile de comunicare și de muncă în echipă sau de management al proiectelor. Aceste competențe soft pot părea mai puțin importante, dar pe termen lung ele sunt un atu fără de care nici compania, nici angajatul nu vor obține rezultatele așteptate și își vor separa drumurile destul de repede, intrând într-un nou ciclu de recrutare consumator de timp și de bani.

Un alt factor de care orice companie trebuie să țină seama este că face parte dintr-o piață IT globalizată, în care, chiar și indirect, intră în concurență cu corporații internaționale care își permit să pluseze la capitolul beneficii cu salarii mai mari și condiții de muncă atractive, dar și cu extra beneficii. La acest capitol pot fi creative și companiile locale, adăugând flexibilitatea programului sau lucrul de la distanță pe lista criteriilor care pot să cântărească mult pentru unii candidați.

În caz contrar, aceștia pot migra către companii din alte țări - fizic sau lucrând de la distanță.

Ritmul amețitor cu care se schimbă lucrurile în tehnologie impune un proces de învățare continuă și de adaptare la noi realități și metode de lucru. Acest factor poate reprezenta o provocare pentru unii profesioniști mai puțin deschiși la schimbare, dar și pentru companii, care trebuie să investească timp și bani pentru a rămâne relevante în domeniul lor de activitate.

Nu în ultimul rând, presiunea pusă de nivelul compensațiilor financiare pe care o companie trebuie să le ofere pentru a atrage și păstra angajați buni este una foarte mare. Aici intervine riscul de a intra într-o spirală a pachetelor de beneficii pe care la un moment dat o companie să nu le mai poată susține din cauza concurenței venite din partea firmelor mai mari și mai pu-ternice din punct de vedere financiar. Chiar dacă de multe ori s-a dovedit că beneficiile prea mari sunt nesustenabile pe termen lung și nu sunt neapărat de natură să încurajeze loialitatea, ba, dimpotrivă, mirajul unui "ceva în plus" există în continuare.

În aceste condiții, mediul de lu-

cru, flexibilitatea, respectul pentru angajat și recunoașterea meritelor sunt beneficii care nu costă, dar pot cântări, de la un punct încolo, la fel de mult ca un plus la salariu mai mare, acordat de un competitor. Însă pentru a construi o cultură organizațională care să promoveze și să "trăiască" astfel de valori, este nevoie de o muncă susținută în timp.

Dincolo de acești factori generali, care necesită strategii de adaptare atât din partea angajatorilor, cât și a angajaților, schimbările macro-economice, războiul sau anticipări prea optimiste ale felului în care ar putea să evolueze unele tendințe - de exemplu, adoptarea AI sau trecerea la autovehiculele electrice - au făcut ca sectorul IT să treacă prin disponibilizări substanțiale venite din partea unor companii mari de tehnologie.

Principalii factori care au determinat reducerile de personal sunt supradimensionarea echipelor, automatizarea și outsourcing-ul, presiunile economice și axarea pe anumite competențe de nișă.

Creșterea rapidă a cererii de servicii digitale a determinat multe companii din IT să facă angajări masive pentru a face față acestei cereri. Ulterior, în urma stabilizării

economiei și a temperaturii creșterilor, acestea s-au văzut în situația de a avea un surplus de personal pe care nu l-au putut gestiona și au fost nevoite să facă disponibilizări. Politicile de disponibilizări indică faptul că ultimii veniți (de obicei și cei care au cerut pachetele financiare cele mai mari) sunt și primii de care companiile se dispensează, atunci când entuziasmul creșterii se stinge.

Un alt factor este legat de automatizare și de outsourcing, în condițiile în care progresele tehnologice fac ca anumite sarcini repetitive fie să fie automatizate, fie externalizate în țări unde costurile de personal sunt mai mici. Este mai ales cazul suportului tehnic sau al tehnologiilor mai vechi, pe care se face dezvoltare software.

Contextul economic global incert, presiunea adusă de zonele de război, inflația în creștere și riscurile de recesiune au determinat unele companii din domeniul tehnologiei să devină precaute și să își re-evalueze costurile, făcând disponibilizări pentru a rămâne profitabile sau limitând angajările.

În fine, în scopul de a-și păstra sau câștiga avantaje competitive pe anumite tehnologii de vârf pentru care există o cerere puternică - cum ar fi învățare automatizată, cloud computing, inteligență artificială - anumite companii și-au regândit echipele. Astfel, au renunțat la o parte dintre angajații care nu aveau competențele cerute de noile direcții prioritare, axându-se pe recrutarea și/sau formarea de specialiști în domeniile de care aveau nevoie.

Dincolo de presiunea inevitabilă pe care au creat-o, disponibilizările de pe piața IT pot fi privite și într-o notă optimistă, ele reprezentând oportunități pentru profesioniștii deschiși la recalificare și adaptare la noile realități dictate de piață.

La nivel local, provocarea pe care am resimțit-o cel mai accentuat a fost aceea că presiunea pe salarii s-a menținut, candidații dorindu-și beneficii cât mai diverse și atractive, pe lângă cele standard - care sunt considerate de la sine înțelese - și posibilitatea de a lucra de acasă. După pandemie, noi am continuat să funcționăm în sistem hibrid, pentru că această flexibilitate este tot mai cerută, devenind regula mai degrabă decât excepția

pe piața IT. Cea de-a doua provocare majoră la nivel local a fost reprezentată de modificările fiscale, care ne-au determinat să eficientizăm costurile, apelând la recrutare doar atunci când am fost convinși că este cu adevărat nevoie și că o reorganizare a resurselor interne disponibile nu poate acoperi acea nevoie. Nu în ultimul rând, ne-am axat pe găsirea unor canale alternative care să genereze profitabilitate în noile condiții fiscale.

Cum orice provocare pe care o întâlnești este și o lecție, anul acesta ne-a adus multe lucruri pe care le-am învățat sau pe care doar ni le-am confirmat:

- Cât de importantă este flexibilitatea - după pandemie, modul de lucru hibrid este pentru noi varianta câștigătoare. Avem și colegi care lucrează aproape exclusiv remote, ceea ce a necesitat un efort de adaptare privind managementul echipei, pentru ca membrii lor să se axeze pe același obiective și să le atingă, indiferent unde își au biroul.

- Networking-ul și colaborarea joacă, în același timp, un rol esențial într-o companie care încurajează inovația. O cultură organizațională pozitivă, deschisă la idei noi, va stimula comunicarea între angajați și va reduce frica de greșeală.

- Bunăstarea mentală și emoțională a angajaților este la fel de importantă ca cea materială, iar companiile își pot asuma un rol în a sprijini această bunăstare. Respectând echilibrul dintre muncă și viața privată, companiile își pot crea un atu important pentru a reține talente.

- Abilitățile digitale nu sunt doar pentru angajații IT, ele fiind esențiale și în alte industrii.

- Adoptarea tehnologiilor emergente este esențială pentru orice companie care vrea să rămână un jucător relevant în domeniul său de activitate.

- Reskilling și upskilling - viteza schimbărilor din tehnologie determină o nevoie crescută de angajați pregătiți să învețe mereu, prin urmare și cererea de programe de formare și dezvoltare profesională a crescut.

Rezumând, adaptarea și reinventarea sunt cheia succesului atât din perspectiva companiilor, cât și a angajaților din domeniul IT. ■

Comerțul electronic autohton de bunuri și servicii a atins valoarea de 10,6 miliarde euro

România se clasează pe locul al treilea în rândul statelor membre UE din Europa Centrală și de Est, în ceea ce privește valoarea comerțului electronic, după Polonia și Cehia, arată Raportul "European Ecommerce 2024", citat de Asociația Română a Magazinelor Online (ARMO). Potrivit documentului, în 2023, comerțul electronic

românesc de bunuri și servicii a atins valoarea de 10,6 miliarde de euro, echivalentul a 3,32% din Produsul Intern Brut (PIB), în creștere față de anul precedent, de la 3,17% din PIB. Potrivit reprezentanților ARMO, această evoluție subliniază reziliența și capacitatea de adaptare a sectorului de comerț din România, care a devenit un pilon

principal al economiei digitale: "Există un potențial semnificativ de extindere în adoptarea cumpărăturilor online, cu 50% din populație efectuând cel puțin o comandă online în 2023. Această statistică indică oportunități majore pentru dezvoltarea sectorului de comerț electronic, atrăgând interesul tot mai multor companii, atât locale, cât și internaționale".

Pentru 2024, estimările din raport indică o creștere spre 10% a vânzărilor online de bunuri și servicii, până la o valoare de 11,7 miliarde de euro (3,42% din PIB). De asemenea, se anticipează că procentul populației care va efectua cumpărături online va ajunge la 55%, ceea ce reflectă tendința de digitalizare și preferința tot mai mare a consumatorilor români pentru comerțul online. Raportul European Ecommerce 2024 a fost comandat de Ecommerce Europe și EuroCommerce, și realizat de Centrul pentru Cercetări de Piață al Universității de Științe Aplicate din Amsterdam. ■



Campanie națională de digitalizare a colecțiilor de bunuri culturale

Institutul Național al Patrimoniului (INP) depune eforturi, alături de Ministerul Culturii, pentru a sprijini o campanie națională de digitalizare a colecțiilor de bunuri culturale deținute de arhivele muzeale pentru biblioteci, a afirmat Oana Zaharia, directorul INP, în cadrul Forumului European Heritage Hub. "INP este coordonatorul în România a proiectului Biblioteca Digitală Europeană.

Proiectul s-a încheiat în 2023 cu peste 600.000 de resurse culturale digitalizate, dintre care aproape 200.000 sunt vizibile. INP este cel mai important contributor cu peste 120.000 de documente din arhivele proprii", a spus Oana Zaharia. Ea a menționat că, deși România nu are încă o strategie de digitalizare divizată 3D a patrimoniului cultural, INP a realizat, finalizat sau are în curs de desfășurare mai multe proiecte de colecții muzeale, monumente și digitalizări 3D de site, proiect implementat cu specialiștii institutului sau în parteneriat cu instituții de stat sau private. "Menționăm colaborarea noastră cu patrimoniul internațional Global Digital Heritage. Împreună cu ei am reușit până acum să

scanăm aproape 1.000 de bunuri culturale și unele dintre cele mai importante situri monumentale antice și medievale, cum ar fi orașul roman Trophaeum Traiani și cetățile greco-romane Histria și Callatis, precum și Curtea Domnească de la Târgoviște. Modelele digitale 3D sunt deja încărcate online sau vor fi în următoarele luni și toate sunt accesibile online și fără condiții sau restricții privind

o licență de utilizare gratuită", a precizat Zaharia.

Totodată, directorul INP a amintit participarea României la Expoziția internațională Twin it!, cu două obiecte scanate 3D, respectiv cu Turnul Chindiei de la Curtea Domnească de la Târgoviște și vila doctorului Nicolae Minovici, unul dintre marii filantropi români, o capodoperă arhitecturală a stilului neo-românesc. ■



Ocupă-te de oportunități, nu de probleme

Afacerea ta poate crește cu soluțiile Vodafone Cloud, soluții de colaborare și securitate sau consultanță gratuită în digitalizare. Descoperă noile abonamente IT pentru IMM-uri.

Scanează codul qr și află mai multe:



DESCHIS
la nou
DESCHIS LA TEHNOLOGIE



Together we can
vodafone
business

INTELIGENTA ARTIFICIALA

”Implementarea roboților în diverse industrii are potențialul să revoluționeze piața muncii”

(Interviu cu Răzvan Isac, director de vânzări, Universal Robots)

Colaborarea dintre om și robot a născut și naște discuții aprinse. Amănunte interesante despre acest parteneriat ne-a oferit domnul Răzvan Isac, director de vânzări, Universal Robots.

Reporter: Colaborarea om – robot este posibilă pe termen lung, fără probleme majore?

Răzvan Isac: Pentru a răspunde la această întrebare, aș dori să pornesc de la termenul de „cobot” (colaborative robot), care descrie un parteneriat, o conexiune dintre oameni și roboți. În același timp, motto-ul companiei Universal Robots, “create a world where people work with robots, not like robots”, reflectă dorința noastră de a crea o lume în care oamenii nu lucrează ca roboții, ci alături de ei, în strânsă colaborare cu ei. Colaborarea dintre om și robot oferă numeroase beneficii pe termen lung, inclusiv o creștere a productivității și a eficienței. Roboții sunt capabili să efectueze muncă repetitivă și obositoare fără a obosi sau a se îmbolnăvi, astfel încât angajații umani pot să se dedice sarcinilor mai complexe și creative, care necesită inteligență emoțională și abilități de rezolvare a problemelor.

În plus, roboții pot îmbunătăți siguranța la locul de muncă prin manipularea materialelor periculoase sau prin efectuarea sarcinilor din medii de lucru dificile, reducând astfel riscul de accidentare pentru angajații umani.

În concluzie, această colaborare aduce multiple avantaje, stimulează inovația, sporește satisfacția profesională, generând noi oportunități pentru dezvoltarea abilităților, pe

măsură ce angajații învață să utilizeze și să interacționeze cu tehnologiile robotice avansate.

Reporter: Este piața muncii la o intersecție?

Răzvan Isac: Implementarea roboților în diverse industrii are potențialul să revoluționeze piața muncii. Deși sunt persoane care își exprimă îngrijorarea cu privire la faptul că aceste tehnologii ar putea înlocui locurile de muncă, implementarea roboților deschide de asemenea noi oportunități și creează noi locuri de muncă.

Multe dintre sarcinile de rutină vor fi într-adevăr preluate de roboți, însă acest lucru va oferi angajaților mai mult timp pentru a se concentra pe activități care necesită creativitate și interacțiune umană. De asemenea, pe măsură ce companiile vor adopta aceste tehnologii, va crește și cererea pentru angajați calificați, care pot programa roboții, îi pot integra în fluxurile de lucru, pot întreține și supraveghea sistemele robotice. Această schimbare subliniază importanța dezvoltării și recalificării forței de muncă pentru a răspunde cerințelor în continuă evoluție ale pieței. Coboții sprijină deci dezvoltarea unei piețe a muncii mai inovatoare, încurajând angajații și companiile să adopte tehnologia, să evolueze și să colaboreze mai eficient.

Reporter: Inteligența Artificială se impune tot mai mult în majoritatea



domeniilor de activitate. Care sunt progresele recente care s-au înregistrat în cadrul companiei?

Răzvan Isac: Compania Universal Robots a lansat de curând UR AI Accelerator — un set de instrumente hardware și software special conceput pentru a stimula dezvoltarea ulterioară de aplicații pentru roboți dotați cu inteligență artificială. Creat pentru aplicații comerciale și de cercetare, UR AI Accelerator le oferă dezvoltatorilor o platformă cuprinzătoare completă pentru dezvoltarea de aplicații, accelerarea activităților de cercetare și reducerea timpului necesar pentru lansarea pe piață a produselor de bazate pe inteligență artificială. Prin intermediul UR AI Accelerator, Universal Robots pune la dispoziția partenerilor noștri toate resursele necesare pentru a dezvolta și implementa soluții noi și inovatoare în domeniul inteligenței artificiale.

Reporter: Roboții colaborativi excelează în ceea ce privește precizia. Pot fi aceștia o soluție pentru toate domeniile de activitate care impun acest lucru?

Răzvan Isac: Într-adevăr, roboții colaborativi excelează în ceea ce privește precizia, iar acest lucru îi face deosebit de valoroși în numeroase industrii care necesită un nivel de acuratețe ridicat în executarea sarcinilor. Cu toate acestea, deși roboții pot reprezenta soluția ideală pentru multe domenii, cum ar fi industria

auto, industria metalurgică, a materialelor plastice sau cea alimentară, eficiența lor este influențată de anumiți factori precum: complexitatea sarcinilor, mediul de operare dar și de interacțiunea cu forța de muncă umană. De exemplu, în sectoarele care impun luarea unor decizii foarte flexibile sau creative, intervenția umană poate fi necesară.

Prin urmare, deși roboții oferă avantaje semnificative în aplicațiile care pun accent pe precizie, este necesară o evaluare atentă pentru a determina fezabilitatea și eficacitatea lor pentru fiecare industrie în parte. În cele din urmă, colaborarea dintre oameni și roboți poate îmbunătăți performanța generală doar atunci când este implementată cu atenție.

Reporter: Raportul preț - calitate este foarte important, a ajuns producția de roboți colaborativi în acel punct în care toată lumea (producători, clienți) este mulțumită?

Răzvan Isac: Raportul preț-calitate este cu siguranță un factor esențial în orice domeniu, deci și în industria roboților colaborativi. În fiecare zi se înregistrează progrese semnificative în producția de roboți și este important să se continue optimizarea acestui raport pentru a asigura satisfacția deplină a tuturor celor implicați — producători și clienți deopotrivă.

Pe de o parte, mulți producători și-au îmbunătățit ofertele, făcând co-

boții mai accesibili din punct de vedere al prețului, ceea ce a contribuit la creșterea satisfacției clienților. Pe de altă parte, anumite caracteristici precum funcționalități îmbunătățite, programare mai simplă și măsuri de siguranță sporite, au jucat de asemenea un rol important, oferind clienților mai multe beneficii pentru investiția făcută. Pentru piața roboților, care este într-o continuă evoluție, dialogul constant dintre producători și clienți rămâne esențial pentru a îmbunătăți în continuare produsele și a atinge un echilibru optim între preț și calitate.

Reporter: Ne puteți preciza un domeniu de activitate în care roboții vor fi prezenți peste un deceniu, surprinzător în acest moment?

Răzvan Isac: În următorul deceniu, se estimează că inteligența artificială și roboții vor fi integrați în aproape fiecare aspect al vieții cotidiene. Noi oportunități se vor deschide pe piață pe măsură ce producătorii vor dezvolta roboți cu capacități de încărcare și viteze mai mari. De asemenea, dotarea roboților cu inteligență artificială va permite o integrare eficientă a acestora în procesele de fabricație, facilitând o coordonare optimă cu celelalte sisteme de automatizare. Astfel, nu doar că se vor crea noi locuri de muncă, dar se va îmbunătăți și productivitatea în diverse sectoare, contribuind la o economie mai inteligentă și mai sus-

tenabilă.

Reporter: Cât de importante sunt cerințele de siguranță în acest domeniu?

Răzvan Isac: Fiind proiectați să lucreze eficient alături de oameni, într-un mediu de lucru comun, siguranța reprezintă o prioritate principală în designul roboților. Prin-o testare riguroasă și un design bine gândit ne asigurăm că produsele noastre respectă cele mai stricte standarde de siguranță, reducând riscurile și protejând angajații. Mecanismele de siguranță integrate precum timpii programabili de oprire și capacitatea de a detecta potențialele coliziuni asigură securitatea muncii pe durata interacțiunii roboților cu operatorii umani.

Reporter: Cât de prietenoși sunt roboții?

Răzvan Isac: Coboții sunt prietenoși, dar mai ales prietenoși în modul de utilizare. Câteva aspecte care subliniază natura lor “prietenoasă” sunt: programare simplă, instalare rapidă, caracteristici de siguranță, flexibilitate (pot fi programați pentru o varietate de sarcini) și colaborare (pot lucra eficient alături de oameni fără să necesite măsuri de siguranță). Coboții sunt parteneri valoroși în orice organizație, fiind considerați colegi de muncă de către angajații umani. Recent, în timpul unui webinar organizat împreună cu partenerii noștri din cadrul unei companii din industria automotive, am aflat cu amuzament cum roboții implementați pe linia de producție li s-au dat chiar și nume. Deci da, roboții sunt prietenoși și fac cu adevărat parte din echipă.

Reporter: Ne puteți spune câteva cuvinte despre Academia Universal Robots?

Răzvan Isac: În cadrul companiei Universal Robots ne dedicăm în totalitate să facem avantajele roboților accesibile tuturor la locul de muncă. Prin intermediul cursurilor online oferite de Universal Robots Academy, am reușit să eliminăm barierele automatizării, oferind tuturor utilizatorilor de roboți posibilitatea de a-și dezvolta abilitățile de programare, indiferent de nivelul lor de experiență sau de cunoștințele anterioare în domeniul roboticilor.

Academia noastră propune o gamă variată de resurse de învățare și opțiuni de formare menite să încurajeze fiecare individ să interacționeze cu tehnologia cobotului cu încredere. Prin simplificarea procesului de învățare și oferind suport complet, ne propunem să creăm un mediu inclusiv, în care oricine poate valorifica beneficiile automatizării pentru a spori productivitatea și eficiența în domeniile lor de activitate.

Reporter: Vă mulțumim! ■

Deși roboții pot reprezenta soluția ideală pentru multe domenii, cum ar fi industria auto, industria metalurgică, a materialelor plastice sau cea alimentară, eficiența lor este influențată de anumiți factori precum: complexitatea sarcinilor, mediul de operare dar și de interacțiunea cu forța de muncă umană. De exemplu, în sectoarele care impun luarea unor decizii foarte flexibile sau creative, intervenția umană poate fi necesară”.



UNIVERSAL ROBOTS

Coboții și inteligența artificială: o nouă eră în industria automatizării.

Explorează alături de experți în domeniu cele mai potrivite oportunități pentru succesul afacerii tale!



universal-robots.com

PIATA

”Continuă să existe incertitudini în piețele globale”

(Interviu cu Diana David, managing director SAP România)

Adaptarea, ca proces continuu, reprezintă o provocare pentru piața de IT&C. Diana David, managing director, SAP România, ne-a vorbit, printre multe altele, despre colaborarea cu clienții astfel încât aceștia să-și adapteze cât mai bine și cât mai rapid business-ul la oportunitățile sau la amenințările curente din piață.

Reporter: Ce ne puteți spune despre piața de IT&C după multiple schimbări din ultimii patru ani?

Diana David: Schimbările care și-au făcut simțită prezența acum ceva mai bine de patru ani s-au dovedit a fi unele care au transformat atât radical, cât și într-un mod accelerat piața. Sectorul IT&C este, însă, sinonim cu inovația, astfel că adaptarea la nou și la necunoscut s-a făcut în ritm rapid. Transformarea acestui segment a susținut și progresul altor sectoare economice nevoite să se alinieze la noile realități. Referindu-mă acum și la SAP, noi am fost și suntem întotdeauna atenți la contextul unic în care se găsește fiecare organizație, atât prin specificul său, dar și prin provocările pe care le poate întâmpina. Asta ne permite să venim în sprijinul companiilor cu soluții personalizate, aplicabile pentru variate industrii și situațiile specifice ale acestora. Una dintre prioritățile noastre a fost transformarea organizațiilor pentru a spori agilitatea acestora, pentru că este un aspect crucial într-un mediu de business tot mai alert.

Reporter: Care a fost evoluția sectorului și cum a decurs renunțarea treptată la telemuncă?

Diana David: Piața pare să depună eforturi pentru a obține un anumit echilibru, un echilibru între munca într-un mediu online, așa cum a fost standardul în perioada pandemiei, și interacțiunea umană care multora dintre noi le-a lipsit în acea perioadă. Am asistat la o tranziție treptată, dar constantă, a angajaților înapoi la birou. Prioritatea noastră continuă să fie bunăstarea

Reporter: Ce strategie ați abordat pentru optimizarea activității?

Diana David: Pe măsură ce întâmpinăm provocările mediului actual împreună cu partenerii și clienții noștri, ne concentrăm pe puterea de transformare a inteligenței artificiale în afaceri. În calitate de lider în domeniul aplicațiilor software de tip enterprise, ajutăm companiile să își gestioneze operațiunile de business, cum ar fi achizițiile, contabilitatea financiară, recrutarea de personal sau lanțul de aprovizionare. Oferim soluții tehnologice bazate pe AI și cloud adaptate organizațiilor de toate dimensiunile și din toate industriile. Având în vedere presiunea actuală asupra modului în care companiile își desfășoară activitatea, vedem tehnologia noastră ca fiind mai importantă ca niciodată. Cu toate acestea, pentru a rămâne relevanți pe termen lung, suntem conștienți că trebuie să ne reinventăm în mod constant, să învățăm, să ne adaptăm și să ne îmbunătățim. Acesta este motivul pentru care am continuat să ne extindem atenția asupra puterii transformatoare a inteligenței artificiale în afaceri.

Reporter: Raportul dintre cerere și ofertă s-a modificat?

Diana David: Observăm în continuare o creștere a preferinței pentru soluțiile cloud și, mai mult decât atât, a migrării de la soluții on-premise la soluții cloud. Fiecare organizație dorește să reducă costurile IT și, din acest motiv, să standardizeze procesele de IT. Standardizarea software-ului în modelul on-premise poate prezenta dificultăți, mai ales atunci când clienții au dezvoltat extensii indi-



Reporter: Decalajele față de statele din Uniunea Europeană s-au mai diminuat?

Diana David: Din punctul nostru de vedere, există un potențial crescut în ceea ce privește reducerea decalajului în perioada următoare, îmbogățit de accelerarea procesului de dezvoltare a aptitudinilor digitale pentru funcționarii publici, dar și de instrumente digitale care au demonstrat deja în alte state europene că pot contribui semnificativ la procesul de debirocrațizare. Astfel de inițiative pot conduce la o eficientizare a luării de decizii în rândul guvernanților și pot genera îmbunătățiri rapide și pe termen lung.

Reporter: Care sunt perspectivele de dezvoltare ale domeniului în viitorul apropiat?

Diana David: Așa cum am mai menționat și în trecut, consider că sectorul IT se află într-o evoluție și dezvoltare perpetuă, tocmai datorită faptului că este un sector economic atât de dinamic. Totuși, în paralel cu toate perspectivele despre care putem vorbi, trebuie menționat și un alt aspect important al pieței, despre care cred că va duce la o formă aparte de dezvoltare a industriei. Lumea în general, dar și România, se confruntă cu o situație similară: lipsa personalului înalt calificat din piața IT. Desigur, universitățile din România pregătesc tot mai mulți absolvenți pregătiți să intre pe piața muncii, însă, chiar și așa, observăm un decalaj între numărul de experți necesari și numărul celor disponibili. De aceea, observăm un trend care cred că va rămâne de actualitate și în viitor, acela de a folosi soluții precum SAP Build, o suită low-code care permite utilizatorilor de la toate nivelurile de calificare să creeze și să îmbunătățească aplicațiile de business, să automatizeze procesele și să proiecteze site-uri cu ușurință și fără cunoștințe avansate în zona IT. Astfel, un expert din zona financiară sau unul din lanțul de aprovizionare se pot folosi de suita SAP Build pentru a crea soluții necesare în business-ul în care activează, lăsând pe seama departamentelor IT acele activități

cu complexitate ridicată.

Reporter: Ce ne puteți spune despre piața muncii?

Diana David: Cred că trăim niște vremuri foarte interesante în ceea ce privește piața muncii. Ceea ce observ din ce în ce mai des este un nivel crescut de upkilling, adică dobândirea de noi competențe pentru a îmbunătăți rolurile deja existente, precum și de reskilling, adică dobândirea de competențe proaspete pentru a face tranziția către un nou loc de muncă. Cred că acest lucru este vizibil în special în sectorul IT, unde schimbările au loc într-un ritm mai avansat decât în alte industrii. Cu toate acestea, acest trend se extinde, poate într-un ritm mai scăzut, la toate industriile. Pe scurt, piața trebuie să se adapteze rapid la schimbări și, pentru a face acest lucru, adaptarea trebuie să vină, în primul rând, din partea oamenilor care o populează.

Reporter: Care este strategia organizației pe care o reprezentați pe termen mediu și lung?

Diana David: Strategia noastră principală constă în sprijinirea fiecărui client în parcursul său către transformarea digitală, împreună cu ecosistemul nostru de parteneri. Nu reprezintă o noutate faptul că aceasta a devenit imperativă în ziua de azi și va rămâne astfel și în viitor. Tehnologia, în special „Business AI”, este esențială în abordarea celor mai profunde provocări de mediu, economice și sociale ale epocii noastre. SAP este în fruntea acestui val tehnologic, combinând în mod unic inteligența artificială generativă cu datele de afaceri. Ne luăm angajamentul de a oferi soluții de inteligență artificială care fac parte din cele mai importante procese de business ale clienților noștri, asigurându-ne că acestea sunt fiabile, relevante și responsabile.

Reporter: Ultimul an a dus la abordarea unor decizii majore?

Diana David: În ultimul an, SAP a luat mai multe decizii majore pentru a îmbunătăți operațiunile noastre și pentru a ne deservi mai bine clienții. Pe măsură ce integrăm inteligența artificială în soluțiile noastre, punem la dispoziția utilizatorilor informații bogate,

sunt marile avantaje și marile pericole?

Diana David: Companiile înțeleg că AI-ul poate fi un sprijin masiv pentru dezvoltarea lor atât pe termen scurt, cât și pe termen mediu sau lung, astfel că sunt tot mai dornice să integreze asemenea funcționalități în fluxurile lor de lucru, decidenții fiind conștienți că AI-ul poate degreva angajații de sarcini diverse, ce pot fi automatizate, ducând la optimizarea lor, dar și la conservarea resurselor. Însă, aceste beneficii trebuie realizate având în vedere respectarea unor practici responsabile. Noi, la SAP, am creat AI ținând cont de securitate, confidențialitate, conformitate, etică și acuratețe.

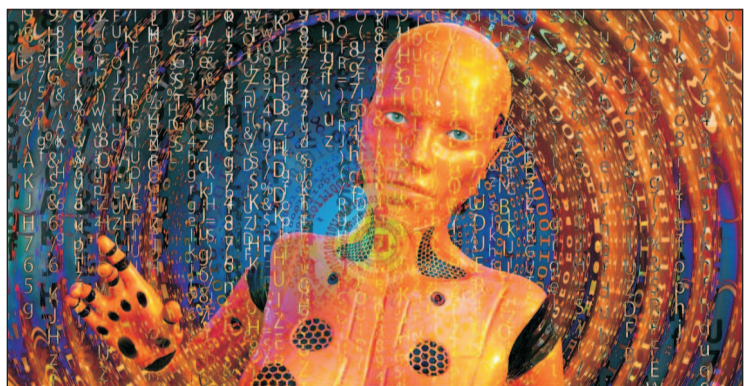
Iar dezideratul nostru nu este doar unul declarativ. Colaborăm cu nenumărați experți în domeniul eticii AI, pentru ca alături de aceștia să explorăm toate scenariile și implicațiile ce apar odată cu implementarea inteligenței artificiale în procese de business. Politica noastră de etică a fost stabilită în 2018 și clarifică modul în care principiile de bază ale SAP se raportează la cazurile de utilizare a inteligenței artificiale, aplicându-se atât companiei SAP, cât și tuturor angajaților săi din întreaga lume, definind intenția, așteptările și obligațiile pentru angajații implicați în dezvoltarea, implementarea și vânzarea sistemelor de inteligență artificială. Mai mult decât atât, un model de guvernare, care include un comitet intern pentru etica inteligenței artificiale și un grup consultativ extern pentru etică, monitorizează în permanență și oferă garanții pentru sistemele AI.

Reporter: Care este locul țărilor noastre pe piața europeană a digitalizării și tehnologiei?

Diana David: Cu toate că România înregistrează încă unele deficiențe în ceea ce privește digitalizarea, așa vrea să mă refer mai mult la zona de adopție a soluțiilor cloud, unde poate că va părea surprinzător, însă țara noastră se află peste media CEE. Conform unui studiu PwC, 45% dintre companiile românești au adoptat cel puțin parțial și chiar complet soluții cloud, față de 35% la nivelul CEE. Alte 38% dintre companiile românești au demarat procedurile pentru implementări cloud, iar 17% sunt în faza de explorare a posibilităților. Pentru noi, aceste rezultate, pe lângă discuțiile avute cu clienții și potențialii clienți, sunt semne că organizațiile din România sunt la curent cu noile tehnologii disponibile pe piață și sunt deschise către modernizarea propriilor operațiuni prin intermediul cloud, iar noi suntem pregătiți să oferim sprijin companiilor ce doresc să demareze transformarea digitală, pentru a putea răspunde cât mai bine provocărilor curente și viitoare.

Reporter: Vă mulțumim! ■

Sectorul IT&C este sinonim cu inovația, astfel că adaptarea la nou și la necunoscut s-a făcut în ritm rapid. Transformarea acestui segment a susținut și progresul altor sectoare economice nevoite să se alinieze la noile realități”.



colegilor noștri și am implementat modalități de lucru flexibile pentru a răspunde nevoilor acestora.

Reporter: Proiectele pe care le derulați sunt influențate de evenimentele globale?

Diana David: Față de anii precedenți, situația s-a mai ameliorat, însă continuă să existe incertitudini în piețele globale. Pe acestea nu le resimțim doar noi, ci toate organizațiile care activează în acest peisaj internațional, dar cu toții avem o direcție comună. Pentru aceasta, însă, s-a dovedit că este nevoie de adaptare, care trebuie să fie un proces continuu. De aceea, noi facem tot posibilul pentru ca prin colaborările pe care le avem cu clienții noștri, să-i ajutăm pe aceștia să-și adapteze cât mai bine și cât mai rapid business-ul la oportunitățile sau la amenințările curente din piață.

viduale pentru procese nediferențiate.

Acest lucru este valabil în special atunci când vine vorba de procesele ERP de bază. Și cu cât ne apropiem mai mult de nucleu, cu atât devine mai dificil să menținem la zi extensiile individuale. Deoarece actualizările majore on-premise sunt furnizate o dată pe an, clienților le este dificil să utilizeze inovațiile și să rămână la curent cu toate actualizările. Cu atât mai mult atunci când clienții on-premise nu realizează actualizările anuale.

Astfel, organizațiile din piață ajung din ce în ce mai des la concluzia că sistemele software în cloud permit cele mai practice posibilități pentru extindere, cuantificare, disponibilitatea datelor, precum și accesul la cele mai recente tehnologii.

Tehnologia, în special „Business AI”, este esențială în abordarea celor mai profunde provocări de mediu, economice și sociale ale epocii noastre. SAP este în fruntea acestui val tehnologic, combinând în mod unic inteligența artificială generativă cu datele de afaceri”.



PRODUSE SI SERVICII

”Odată cu digitalizarea, a apărut și nevoia creșterii securității cibernetice”

(Interviu cu Corneliu Asiraf Pande, Country Manager România & Republica Moldova în cadrul SAS)

Decalajele dintre România și statele din Uniunea Europeană s-au redus semnificativ. Creșterea investițiilor în infrastructura digitală, adoptarea accelerată a tehnologiilor emergente (AI, cloud, big data) și focusul pe securitate cibernetică au contribuit la apropierea de standardele europene. Corneliu Asiraf Pande, Country Manager România & Republica Moldova în cadrul SAS, ne-a vorbit și despre progresele notabile făcute de țara noastră în modernizarea infrastructurii IT&C și în promovarea inovării.

Reporter: Cum se prezintă, după evenimentele din ultimii ani, piața de IT&C?

Corneliu Asiraf Pande: Piața de IT&C a trecut prin schimbări majore în ultimii ani. Am avut de gestionat o digitalizare accelerată, pentru că pandemia a forțat companiile să adopte soluții cloud, automatizare și AI, crescând cererea pentru tehnologie și analiză avansată. Odată cu digitalizarea, a apărut și nevoia creșterii securității cibernetice. Riscurile de securitate au sporit, forțând companiile să investească masiv în protecție cibernetică. Adoptia AI, cât și a cloudului, joacă un rol foarte important. Companiile din România și Moldova folosesc tot mai mult AI și machine learning pentru a valorifica datele, un domeniu în care SAS este lider global.

Evident, trebuie să menționăm și piața muncii în IT. Cererea pentru specialiști IT a crescut, dar deficitul de talente reprezintă o provocare.

La fel de importante sunt și investițiile în infrastructură. Guvernele și companiile investesc în extinderea rețelelor și modernizarea infrastructurii digitale, susținând expansiunea pieței IT&C.

Pe scurt, piața de IT&C în Româ-

SAS, am adoptat un model hibrid de lucru, cu 2-3 zile pe săptămână la birou, pentru a oferi echilibru între colaborarea directă și flexibilitatea muncii de acasă. Acest model ne permite să rămânem eficienți și agili în gestionarea proiectelor.

Reporter: Cum afectează evenimentele globale proiectele pe care le derulați?

Corneliu Asiraf Pande: Există o evoluție pozitivă majoră în ceea ce privește adoptarea tehnologiilor de AI și analiză avansată de date, iar acest lucru ne-a permis să avem o creștere constantă fără un impact semnificativ asupra derulării proiectelor. Observăm din partea clienților deschiderea către adoptarea tehnologiilor viitorului, validate de analiști de piață.

SAS este lider de piață în producerea de software și livrarea serviciilor inovatoare de analiză, inteligență artificială și management al datelor. Soluțiile noastre ajută clienții să transforme datele în decizii mai bune. Ultimele evenimente globale și evoluția acestora ne poziționează într-un context mai mult decât favorabil, deoarece clienții SAS au nevoie de decizii inteligente și soluții inovatoare pentru a se menține rezilienți în



viitorului apropiat? **Corneliu Asiraf Pande:** Perspectivele de dezvoltare în viitorul apropiat sunt promițătoare, mai ales în România și Republica Moldova. Companiile vor investi tot mai mult în inteligență artificială, machine learning și data analytics pentru a-și optimiza operațiunile și a lua decizii bazate pe date.

Odată cu extinderea digitalizării, protejarea datelor devine o prioritate, iar investițiile în soluții de acest tip vor crește. Pe măsură ce companiile migrează tot mai multe operațiuni în cloud, acest segment va continua să crească, oferind oportunități pentru inovare și scalabilitate. Proiectele de extindere a rețelelor de internet de mare viteză și investițiile în tehnologia 5G vor stimula inovația și creșterea sectorului.

Reporter: Cum s-a modificat raportul cerere/ofertă?

Corneliu Asiraf Pande: SAS abordează principalele provocări cu care se confruntă companiile din mediul public și privat în actualul context geopolitic și economic. Fie că este vorba de optimizarea lanțurilor de aprovizionare în retail, gestionarea riscurilor de mediu și financiare, detectarea celor mai avansate modele de fraudă sau de etica și gestionarea datelor, observăm o creștere semnificativă a cererii din partea clienților. Ne așteptăm ca acest trend ascendent să continue, mai ales pe fondul implementării procedurilor de guvernare pentru modelele de inteligență artificială - un domeniu în care SAS a fost lider global în ultimii nouă ani.

Reporter: Cât de mult s-au redus în ultimele 12 luni decalajele față de statele din Uniunea Europeană?

Corneliu Asiraf Pande: În ultimele 12 luni, decalajele dintre România, Republica Moldova și statele din Uniunea Europeană s-au redus semnificativ, dar mai sunt pași de făcut. Creșterea investițiilor în infrastructura digitală, adoptarea accelerată a tehnologiilor emergente (AI, cloud, big data) și focusul pe securitate cibernetică au contribuit la apropierea de standardele europene. România a făcut progrese notabile în modernizarea infrastructurii IT&C și în promovarea inovării, însă provocări precum deficitul de specialiști IT și diferențele în digitalizarea sectorului public rămân aspecte importante care necesită atenție. Totuși, decalajele se reduc în mod constant, iar companiile din regiune devin din ce în ce mai competitive pe scena europeană.

Reporter: Care sunt perspectivele de dezvoltare a domeniului în

viitorul apropiat?

Corneliu Asiraf Pande: Per-

pectivele de dezvoltare în viitorul apropiat sunt promițătoare, mai ales în România și Republica Moldova. Companiile vor investi tot mai mult în inteligență artificială, machine learning și data analytics pentru a-și optimiza operațiunile și a lua decizii bazate pe date.

Odată cu extinderea digitalizării, protejarea datelor devine o prioritate, iar investițiile în soluții de acest tip vor crește. Pe măsură ce companiile migrează tot mai multe operațiuni în cloud, acest segment va continua să crească, oferind oportunități pentru inovare și scalabilitate. Proiectele de extindere a rețelelor de internet de mare viteză și investițiile în tehnologia 5G vor stimula inovația și creșterea sectorului.

Cu un focus pe transformare digitală și inovare, domeniul IT&C este așteptat să devină un motor important de creștere economică în regiune.

Reporter: Cum a evoluat piața muncii în domeniul pe care activați?

Corneliu Asiraf Pande: Cererea pentru specialiști în tehnologie a crescut exponențial, datorită digitalizării accelerate și adoptării de noi tehnologii. Companiile caută acum competențe în AI, data science, dezvoltare software și securitate cibernetică, ceea ce a dus la o concurență acerbă pentru atragerea talentelor.

Reporter: Care este strategia organizației pentru viitor?

Corneliu Asiraf Pande: Cu ajutorul experienței noastre extinse în transformarea digitală, SAS lider în analytics - are capacitatea de a îndruma și ghida eficient orice companie în exploatarea resurselor inovatoare, în creșterea profiturilor și consolidarea dezvoltării afacerii. Succesele obținute vorbesc de la sine, cu parteneri de încredere, organizații renumite la nivel local sau regional din diverse domenii economice.

De asemenea, în colaborare cu clienții din sectorul privat, public și universitar, SAS își propune să creeze centre de excelență specializate în analiza datelor, care să accelereze adoptarea și utilizarea tehnologiilor avansate de machine le-

arning și inteligență artificială, contribuind astfel la creșterea și pregătirea pentru provocările viitoare. Suntem aproape de atingerea obiectivului de instruire a aproximativ 5.000 de specialiști în data science în următorii ani, care vor putea fi asimilați de organizații din sectorul privat și public. Pentru atingerea acestui obiectiv, ne bazăm pe puternicul program academic SAS din România, care va juca un rol crucial în creșterea noastră pe piața locală.

Reporter: Ce decizii majore ați luat în ultimul an?

Corneliu Asiraf Pande: În actualul context economic de piață, am reușit să consolidăm și să extindem echipa locală, transformând biroul din România într-un hub regional care coordonează activitățile tuturor birourilor din Europa de Sud-Est. În același timp, ne propunem să colaborăm cu mediul academic pentru a construi centre regionale de excelență.

Colaborarea strânsă cu universitățile reprezintă o componentă esențială a activității SAS pe piața locală. Prin inițiativa Talent Connection, SAS sprijină sinergia dintre mediul academic și sectorul privat, investind în dezvoltarea competențelor specialiștilor români în domenii precum analiza avansată de date și inteligență artificială, conectând astfel industria cu educația.

Reporter: Inteligența Artificială este tot mai prezentă în viața noastră; care sunt marile avantaje și marile pericole?

Corneliu Asiraf Pande: Inteligența Artificială transformă diverse domenii prin automatizarea proceselor, decizii rapide bazate pe date și îmbunătățirea securității cibernetice. SAS, lider în analytics,

oferă soluții AI care optimizează procesele și gestionează riscurile, cum ar fi confidențialitatea datelor. Deși AI va automatiza anumite roluri, va crea și locuri de muncă în domeniile tehnologice, necesitând un echilibru între inovație și responsabilitate. Inteligența artificială generativă stărnește atât entuziasm, cât și temeri legate de dezinformare. Anxietatea față de AI provine din lipsa de cunoștințe, frica de înlocuire profesională și presiunea de a adopta rapid tehnologiile. În plus, îngrijorările etice subliniază necesitatea de a înțelege riscurile și beneficiile AI, iar clarificarea acestor aspecte poate ajuta la gestionarea anxietății asociate cu noile tehnologii.

Reporter: Cât de mult contează România în "corul" european al digitalizării și tehnologiei?

Corneliu Asiraf Pande: România joacă un rol esențial în "corul" european al digitalizării și tehnologiei. Țara noastră se remarcă printr-o comunitate IT vibrantă și competențe tehnice solide, devenind un hub important pentru dezvoltare software și inovație. România contribuie activ la inițiativele europene în domenii precum AI, cloud computing și securitate cibernetică, atrăgând investiții semnificative în sectorul tehnologic.

Totuși, există provocări, cum ar fi accelerarea digitalizării în sectorul public și îmbunătățirea infrastructurii digitale. Cu toate acestea, cred că România are potențialul de a deveni un lider regional în digitalizare, contribuind semnificativ la obiectivele Uniunii Europene și având un impact pozitiv asupra economiei locale și regionale.

Reporter: Vă mulțumim! ■

Există o evoluție pozitivă majoră în ceea ce privește adoptarea tehnologiilor de AI și analiză avansată de date, iar acest lucru ne-a permis să avem o creștere constantă fără un impact semnificativ asupra derulării proiectelor".



nia și Republica Moldova este în plină expansiune și adaptare, cu o cerere tot mai mare pentru soluții avansate de tehnologie, securitate și analiză, în timp ce companiile investesc în digitalizare și inovare pentru a rămâne competitive.

Reporter: În ce procent s-a revenit la munca de la birou?

Corneliu Asiraf Pande: Evoluția sectorului IT&C a fost marcată de tranziția către munca la distanță în pandemie, iar ulterior multe companii au optat pentru un model de lucru hibrid. În 2023, 4 din 10 companii s-au întors la birou, iar în 2024 tendința se păstrează.

Reporter: Ce strategie ați abordat pentru a optimiza activitatea pe termen scurt și mediu?

Corneliu Asiraf Pande: Compania SAS, la nivel global, și-a redefinit portofoliul de produse și soluții pentru a răspunde noilor tendințe și cerințe ale pieței. Strategia globală vizează atingerea obiectivului de IPO, având un impact direct asupra armonizării pro-

acest mediu. Proiectele și echipa SAS din piața locală au crescut accelerat, începând cu anul 2020. Acest lucru se datorează echipei locale, suportului pe care organizația SAS îl oferă birourilor locale, precum și soluțiilor inovatoare din portofoliul SAS, dedicate optimizării fluxului de business. În ultimii 3 ani, SAS Institute a investit peste 1 miliard de dolari în R&D, dezvoltând soluții noi, inovatoare și adaptate nevoilor clienților.

Reporter: Ce strategie ați abordat pentru a optimiza activitatea pe termen scurt și mediu?

Corneliu Asiraf Pande: Compania SAS, la nivel global, și-a redefinit portofoliul de produse și soluții pentru a răspunde noilor tendințe și cerințe ale pieței. Strategia globală vizează atingerea obiectivului de IPO, având un impact direct asupra armonizării pro-

Colaborarea strânsă cu universitățile reprezintă o componentă esențială a activității SAS pe piața locală. Prin inițiativa Talent Connection, SAS sprijină sinergia dintre mediul academic și sectorul privat, investind în dezvoltarea competențelor specialiștilor români în domenii precum analiza avansată de date și inteligența artificială, conectând astfel industria cu educația".

AFACERI

“Pe ansamblu, piața rămâne una competitivă, însă necesită o adaptare rapidă la noile realități”

(Interviu cu Alex Lăpușan, CEO Zitec)

Miscările din piața muncii, evenimentele globale, deciziile autorităților influențează puternic evoluția firmelor care activează în domeniul IT. Alex Lăpușan, CEO Zitec, ne-a oferit mai multe răspunsuri legate de aceste provocări.

Reporter: Piața de IT&C și-a schimbat “structura” după evenimentele din ultimii ani?

Alex Lăpușan: Un indicator relevant al stării pieței de IT&C din România este performanța companiilor autohtone, în special a celor cu acționariat majoritar românesc sau listate la bursă, care produc servicii, deoarece acestea reflectă cel mai bine dinamica și provocările economiei locale, fiind direct influențate de evoluțiile macroeconomice, reglementările naționale și capacitatea de a inova și concura pe piața internă și internațională.

Dacă ne uităm la evoluția din primele 6 luni a companiilor listate la bursă, deși există exemple de creștere și stabilitate, în special în anumite segmente de nișă sau produse, multe companii au experimentat scăderi semnificative în veniturile din servicii și probleme legate de profitabilitate.

Principalele tendințe observate includ scăderea cererii pentru proiecte de reselling și integrare, întârzieri la recuperarea creanțelor, și dificultăți în menținerea lichidităților, ceea ce a forțat unele companii să recurgă la împrumuturi sau majorări de capital pentru a se stabili. În paralel, companiile care au avut o gestionare bună a cash-ului și au investit strategic în achiziții au reușit să mențină un nivel mai sănătos de creștere sau să atenueze impactul scăderilor din alte segmente.

Contextul general economic, influențat de crizele globale și modificările legislative, a avut un impact direct asupra performanțelor financiare, iar anumite segmente, cum ar fi produsele software, au fost mai rezistente la aceste schimbări. Cu toate acestea, multe companii locale trebuie să își adapteze strategia de dezvoltare internațională și să gestioneze mai eficient relațiile financiare pentru a supraviețui pe termen mediu și lung.

Pe ansamblu, piața rămâne una competitivă, însă necesită o adaptare rapidă la noile realități economice și investiții mai inteligente pentru a reveni pe un trend de creștere consistent.

Reporter: În ce procent s-a revenit la munca de la birou?

Alex Lăpușan: În ultimii ani, sectorul IT&C din România a evoluat către un model de lucru hibrid, care pare să fi devenit standardul pentru multe companii. Unele organizații au ajuns la o formulă stabilă de 2-3 zile la birou, altele au revenit complet la birou, iar altele au rămas 100% remote.

La Zitec, am rămas fideli flexibilității, așa cum eram și înainte de pandemie – oamenii pot lucra de oriunde se simt cel mai bine: remote, de la birou sau într-un mix hibrid, exact cum își doresc. Pentru noi, modul de lucru remote era deja familiar, având în vedere colaborările noastre cu clienții din Europa și SUA, așa că această tranziție a fost una naturală.

Totuși, suntem conștienți că lucrul de acasă poate aduce riscuri în zona de sănătate personală, cum ar fi lipsa activității fizice sau izolarea socială. De aceea, la Zitec suntem foarte atenți la starea de bine a echipei noastre. Avem mai multe programe prin care ne asigurăm că toți colegii noștri sunt nu doar performanți, ci și sănătoși și bine din punct de vedere fizic și mental, fie că lucrează remote sau de la birou.

Reporter: În ce măsură v-a afectat proiectele evenimentele globale?

Alex Lăpușan: Proiectele noastre, atât din România, cât și din Europa și SUA, au resimțit efectele evenimentelor globale în măsura în care clienții noștri sunt mai precauți cu investițiile și fiecare soluție trebuie să fie atentă legată de obiectivele de creștere și profitabilitatea companiei. Cu toate acestea, transformarea digitală rămâne un obiectiv strategic pentru majoritatea companiilor cu care lucrăm. Chiar dacă investițiile sunt gestionate cu mai multă precauție, suntem bucuroși să vedem un interes constant în digitalizare, mai ales în industrii esențiale precum retail, fintech, logistică, sănătate și chiar sectorul public. Observăm că, în această perioadă, companiile pun un accent mai mare pe impactul investițiilor tehnologice în profitabilitate. Fie că vorbim despre eficiența operațională sau despre creșterea afacerii prin noi linii de business, extinderea către noi piețe sau creșterea vânzărilor, definim acest impact încă de la începutul fiecărui proiect, prin procesul nostru de consultanță tehnică și analiză de business.

În plus, ne bucură să vedem o deschidere mai mare din partea sectorului public către tehnologii noi, inclusiv AI. De exemplu, am avut ocazia să derulăm proiecte importante de digitalizare în instituții publice, contribuind la îmbunătățirea serviciilor pentru cetățeni, cum este proiectul dezvoltat împreună cu Ministerul Mediului pentru combaterea defrișărilor ilegale.

În ceea ce privește industriile în care suntem activi, avem un portofoliu diversificat de clienți, precum Decathlon, BricoDepot, Flanco, eMag, KFC, Interbrands Orbico, Ivatherm și Leroy Merlin în retail, PayU, Token Financial Technologies, Credit Europe Bank, The Fundworks, Sandton Capital Partners, ProCredit Bank sau Hey Blu în fintech, Regina Maria și Fresenius în industria medicală sau Sameday în logistică, oferind soluții care au ajutat aceste companii să își optimizeze operațiunile și să își extindă afacerile în mod sustenabil.

Reporter: Ce strategie ați abordat în ultimul an?

Alex Lăpușan: În ultimul an, ne-am concentrat pe câteva inițiative de optimizare, alinate direct cu obiectivele noastre de creștere și o poziționare mai bună pe piețele externe. Am continuat să ne bazăm pe stilul de lucru agile și procese automatizate, care sunt deja o practică obișnuită și ne permit să fim flexibili și să răspundem rapid nevoilor în schimbare ale clienților.

În același timp, am pus un accent mai mare pe AI, o tehnologie cu care lucrăm de ceva timp, dar pe care am valorificat-o mai bine ca linie de business separată. Deși lucrăm cu AI de ceva timp, am început să ne concentrăm și mai mult pe integrarea acesteia în soluțiile noastre, pentru a optimiza atât procesele interne, cât și rezultatele livrate clienților. Investim continuu în competențe și în cercetare și dezvoltare (R&D) pentru a rămâne în topul inovației tehnologice. Ne uităm, de asemenea, cu atenție la zonele de reglementare și conformitate (regulations & compliance), pentru a ne asigura că soluțiile noastre sunt nu doar inovatoare, ci și com-



plet alinate la cerințele din industrie. Pe partea de reorganizare internă, am făcut un pas important, trecând de la o structură bazată pe tehnologii la una care pune în centrul atenției segmentele de piață. Astfel, ne putem adresa mai eficient nevoilor din industrii cheie precum retail, fintech, logistică, sectorul public sau medical, livrând soluții care să răspundă direct provocărilor fiecărui sector. Toate aceste schimbări ne-au ajutat să fim mai eficienți și să ne aliniem mai bine cu evoluțiile pieței, menținându-ne relevanți și competitivi.

Reporter: Cum s-a modificat raportul cerere/ofertă?

Alex Lăpușan: Fără îndoială, cererea de servicii IT a scăzut față de perioada pandemiei, ceea ce a pus presiune pe multe companii, mai ales pe cele care nu au reușit să-și consolideze un portofoliu solid de clienți. Totuși, în cazul nostru, ne-am bazat pe diversificarea portofoliului și pe extinderea internațională, ceea ce ne-a permis să rămânem competitivi. Chiar dacă cererea generală a mai scăzut, există încă un interes puternic pentru soluții care aduc eficiență operațională și inovație, iar transformarea digitală rămâne o prioritate pentru multe companii.

Reporter: Cât de mult s-au redus în ultimele 12 luni decalajele față de statele din Uniunea Europeană?

Alex Lăpușan: În ultimii ani decalajul a fost din ce în ce mai mic. Reușim să ne menținem competitivii față de alte țări din Uniunea Europeană și din UK, atât din perspectiva “ieftină”, dar oferim un echilibru excelent între cost și valoare adăugată, ceea ce ne permite să concurăm cu succes pe piețele internaționale, mai ales în cele care au puțini specialiști în IT, cum ar fi Țările Nordice. La Zitec, colaborăm cu clienții din afara României, din industrii ca retail și distribuție, sau fintech, și ne concentrăm pe oferirea de soluții tehnologice alinate la tendințele pieței, care ne plasează la același nivel cu alți jucători din Europa și UK. Astfel, decalajele pe care le-am avut în trecut s-au redus considerabil, iar acum suntem prieteni cu un partener de încredere pentru proiecte complexe de digitalizare și inovare.

Reporter: Care sunt perspectivele de dezvoltare ale domeniului în viitorul apropiat?

Alex Lăpușan: România rămâne o destinație atractivă pentru investiții în IT datorită talentului tehnic local, iar viitorul arată promițător. Avem potențialul să devenim un jucător competitiv pe piața europeană de servicii de transformare digitală și IT. Cu toate acestea, pentru a rămâne competitivii la nivel global, mai ales în domeniul externalizării, va fi esențial să ne concentrăm pe inovație și calitate. Investițiile în infrastructura tehnologică vor fi un pilon important pentru susținerea creșterii industriei.

De asemenea, politicile guvernamentale care oferă facilități fiscale, stimulente pentru investiții și măsuri stricte de securitate cibernetică vor fi cruciale pentru dezvoltarea continuă a acestui sector. În plus, programele de susținere a fenomenului de tip Angel Investor sunt necesare pentru a încuraja investițiile în start-up-urile românești, ajutându-le să contribuie la creșterea ecosistemului IT național.

Reporter: Ce ne puteți spune despre piața muncii?

Alex Lăpușan: Fiind încă o piață predominant de outsourcing, o bună parte din marile companii cu capital străin au redus treptat numărul de angajați, pe fondul scăderii investițiilor din partea clienților. Unele poziții au fost desființate complet, în timp ce altele au fost re-locate în regiuni unde costurile sunt mai avantajoase. Astfel, piața muncii de IT din România a fost și ea afectată, într-o oarecare măsură, de concedierile la nivel global și de instabilitatea economică, ceea ce a dus la o scădere a numărului de job-uri și proiecte disponibile. Vedem, de asemenea, o tendință în care companiile mari își concentrează serviciile externalizate către un singur furnizor, în încercarea de a optimiza costurile. Asta poate pune presiune pe restul ecosistemului, mai ales pe furnizorii mai mici.

Cu toate acestea, IT-ul este una dintre industriile care a avut reziliență mai mare la instabilitatea economică, cu o capacitate extraordinară de a se adapta. Chiar dacă ritmul de creștere a încetinit, transformarea digitală și inteligența artificială rămân tendințe esențiale pe termen lung, care vor continua să genereze oportunități constante pentru inovație și dezvoltare în IT. Aceste tehnologii nu sunt doar o modă trecătoare, ci vor juca un rol crucial în modelarea viitorului industriei.

Reporter: Care este strategia

dumneavoastră pe termen mediu și lung?

Alex Lăpușan: Strategia noastră pe termen mediu și lung pune accent pe inovație și cercetare în tehnologii noi, menite să sprijine obiectivele de digitalizare ale clienților noștri. Avem, de exemplu, o linie de business dedicată Data Analytics & AI, prin care ajutăm companiile să valorifice datele în mod inteligent pentru a câștiga un avantaj competitiv. În plus, un obiectiv cheie pentru noi este diversificarea portofoliului de clienți și extinderea prezenței noastre pe piețele din Europa și UK.

Ne concentrăm pe extinderea expertizei noastre tehnice și pe creșterea portofoliului de clienți internaționali, cu un focus special pe industrii strategice precum retail, fintech, logistică, sectorul public sau medical. Totodată, investim continuu în dezvoltarea capabilităților echipei noastre, atât din punct de vedere tehnic, cât și în ceea ce privește leadership-ul și strategia, pentru a putea oferi soluții inovatoare și eficiente pe termen lung.

Implicarea noastră în proiecte de digitalizare pentru sectorul public este o parte esențială a misiunii noastre de a folosi tehnologia pentru a crea impact social. Prin aceste proiecte, ne propunem să aducem valoare reală în viețile oamenilor și să contribuim la îmbunătățirea serviciilor publice, ajutând astfel la crearea unei societăți mai bine conectate și mai eficiente.

Reporter: Ce decizii majore ați luat în ultimul an?

Alex Lăpușan: Zitec a fost printre primele companii din industrie care au ales să-și asume integral costurile asociate cu decizia guvernului de a elimina beneficiile pentru angajații din IT. Această decizie a avut un impact negativ de 700.000 de euro estimat pentru 2024. Pentru noi a fost important să le oferim oamenilor siguranța și suportul necesar pentru a se dezvolta profesional și a-și atinge potențialul maxim. Din punct de vedere business, ne-am propus să fim mai prezenți cu soluțiile noastre în piața din Europa, în industriile în care avem cea mai multă experiență. Astfel, intern am trecut printr-un proces de realiniere strategică care să susțină obiectivele ambițioase din perioada următoare. Acest proces a implicat ajustări în structura organizațională, re poziționarea soluțiilor, regândirea portofoliului de afaceri și formarea unei noi linii de busi-

ness care să susțină direcțiile noastre de creștere. Scopul a fost să devenim o companie mai agilă și mai bine echipată pentru ne atinge obiectivele strategice. Astfel, ca răspuns la nevoile pieței, au apărut două noi linii de business precum Public Sector sau Data Analytics & AI în care am dezvoltat deja proiecte cu impact.

Reporter: Inteligența Artificială se impune tot mai mult în majoritatea domeniilor de activitate. Care sunt marile avantaje și pericolele AI?

Alex Lăpușan: Inteligența Artificială este din ce în ce mai prezentă în majoritatea domeniilor, și realitatea este că va rămâne o parte integrantă a viitorului nostru. La Zitec, avem o linie de business dedicată inovației și R&D în domeniul data analytics și AI. Am implementat cu succes proiecte de AI în diverse industrii și am observat cum soluții relativ simple pot avea un impact major în sectoare ca retail, în sectorul serviciilor financiare și chiar în sectorul public. Cele mai bune rezultate apar atunci când AI este aplicată direct pentru nevoile specifice ale business-ului și contribuie la o creștere sustenabilă. Fie că vorbim de eficiență operațională, creșterea afacerii sau o combinație între cele două, AI poate aduce o diferență semnificativă atunci când este implementată corect. La Zitec, analizăm fiecare companie din perspectiva de digitalizare tehnologică pentru a determina exact unde și cum AI poate face diferență. O metodă excelentă de a testa soluțiile fără riscuri mari este prin POC-uri (proof of concept), care permit companiilor să experimenteze cu AI înainte de a face investiții pe termen lung. În ceea ce privește riscurile, cel mai mare pericol este să investim în AI fără o strategie clară sau fără să înțelegi pe deplin cum poate fi aplicată eficient în contextul specific al afacerii tale. În plus, există provocări legate de etica datelor, securitatea și transparența în utilizarea algoritmilor, aspecte ce necesită o atenție deosebită.

Reporter: Cât de mult contează România în “corul” european al digitalizării și a tehnologiei?

Alex Lăpușan: În continuare România reprezintă o destinație atractivă pentru investiții în tehnologie (în special via “nearshoring”) mulțumită apartenenței la UE, diferenței mici de fus orar față de țările din vestul Europei, dar și numărului mare de specialiști experimentați și educați în IT.

Începând cu 2023, dinamica industriei IT din România a fost destul de diferită de trecut:

- multe din companiile majore cu capital străin au redus ușor din numărul de angajați din cauza diminuării investițiilor în rândul clienților. O parte din roluri au fost eliminate complet, iar altele au fost mutate în geografii mai accesibile din perspectiva costurilor, ca India sau Asia de sud-est.

- companiile locale care depindeau exclusiv de clienți din sectorul privat au avut și ele parte de scăderea ușoară a veniturilor sau de creșteri mult mai scăzute ca în anii anteriori. Companiile care au și produse proprii în general au performanță mai bună comparativ cu cele care oferă strict servicii de implementare.

- companiile locale care au avut succes în accesarea de proiecte publice de digitalizare au beneficiat de suplimentările consistente de bugete de achiziții și au crescut considerabil. Unele din aceste bugete nu au caracter recurent, așa că pe viitor probabil vor trebui înlocuite cu proiecte din mediul privat.

Reporter: Vă mulțumim! ■

COMPANII

”Companiile au prins gustul noutăților bazate pe AI”

(Interviu cu Dan Paraschiv, Country Manager SoftServe România)

Piața IT continuă să crească, dar specialiștii ne anunță că deja s-a luat piciorul de pe accelerație. Prudență, acesta este cuvântul de ordine. Dan Paraschiv, Country Manager SoftServe România, ne-a oferit mai multe amănunte despre ultimele tendințe din această zonă.

Reporter: Cum a evoluat piața de IT&C în ultimii ani?

Dan Paraschiv: Piața IT este încă prudentă, pe fondul incertitudinilor din economia globală. Industria a fost pe o pantă ascendentă și am avut parte de o cerere accelerată pentru servicii digitale începând cu 2020, când a apărut pandemia. Acum, la patru ani distanță, acest boom al cererii a dispărut, așa cum era și normal, și toți trebuie să lucrăm într-un alt mediu. Totuși, chiar dacă dinamica actuală este lentă, pe termen mediu și lung perspectivele sunt de creștere. Companiile ”au prins gustul” noutăților bazate pe AI și își doresc să integreze astfel de funcționalități în serviciile și procesele pe care le au, astfel că piața IT se află acum în punctul în care livrează deja pentru un sector de viitor. SoftServe este parte din acest trend – lucrăm cu tehnologii de ultimă generație pentru a satisface nevoile tot mai diverse ale clienților noștri. Iar rezultatele se văd. Avem un business stabil chiar și în această perioadă mai lentă, am câștigat proiecte noi și continuăm să dezvoltăm portofoliul actual de clienți. Un indicator foarte bun pentru faptul că ne pricepem la ceea ce facem și livrăm rezultate de calitate înaltă în cadrul fiecărui proiect.

Reporter: Ați revenit la munca

derulati cât de afectate sunt de evenimentele globale?

Dan Paraschiv: Dacă ne referim la războiul din Ucraina, răspunsul este că nu sunt afectate. SoftServe este o companie internațională, prezentă în 16 țări, care creează pentru unele dintre cele mai cunoscute branduri globale, așa că avem planuri foarte bine puse la punct pentru a face față situațiilor de criză. Reziliența companiei a fost dovedită în ultimii ani mai mult decât oricând – situația din Ucraina, țara de origine a SoftServe, nu a adus niciun downtime în niciun proiect, deși mii de angajați au fost relocați din zonele de conflict. Angajații din zonele de risc au primit sprijin logistic și financiar pentru a se muta în zone sigure încă din primele zile, astfel că am asigurat continuitate permanentă în desfășurarea proiectelor. În plus, așa cum spuneam, SoftServe a devenit o companie globală – doar în ultimii 10 ani ne-am extins în 6 țări din America Latină și Europa, iar echipele noastre de proiect sunt de obicei internaționale, ceea ce minimizează riscurile.

Reporter: Ce strategie ați abordat în ultimul an pentru a optimiza activitatea?

Dan Paraschiv: Eficientizarea este o linie strategică pe termen lung pentru orice afacere, inclusiv



globale încă arată o creștere a pieței de IT, factorii de decizie sunt mai prudenți și cântăresc mai atent investițiile. Noi suntem pregătiți să facem față acestor schimbări și să producem valoare adăugată pentru clienții noștri. Ne bazăm tot mai mult pe unele AI pentru a optimiza sarcinile de lucru ale angajaților, care se traduc și într-o eficientizare a costurilor clienților noștri, păstrând însă calitatea ridicată cu care s-au obișnuit. Asta ne permite să rămânem competitivi într-o piață în care fiecare companie care vrea să aibă succes trebuie să vină cu ceva care să facă diferența într-un mod cât mai concret pentru client.

Reporter: Cât de mult s-au redus în ultimele 12 luni decalajele față de statele din Uniunea Europeană?

Dan Paraschiv: La nivel general, se știe că România se află pe un loc nu tocmai bun în ceea ce privește indexul de digitalizare a țării, mai ales în sectorul public. În același timp, însă, suntem un pol de talente în IT – avem o piață a muncii în creștere, iar talentele noastre lucrează pentru branduri de top globale. Mari companii de tehnologie și nu numai și-au deschis centre R&D aici în ultimii 10 ani, impulsionate și de facilitățile fiscale existente la acel moment pentru industrie. Fiscalitatea și predictibilitatea sunt elemente esențiale în menținerea României competitivă pe harta investițiilor în IT și creșterea acestui sector în economie.

Reporter: Care sunt perspectivele de dezvoltare a domeniului în viitorul apropiat?

Dan Paraschiv: Pe termen scurt, prudența va continua să existe în industrie, însă pe termen mediu și lung perspectivele sunt pozitive, chiar dacă există oarecare incertitudine la nivel general, nu doar în sectorul IT, din punct de vedere economic. Inteligența artificială este tot mai prezentă pe harta factorilor de decizie din companii, care doresc să integreze AI în operațiunile lor. Mai mult, SoftServe a început anul acesta să integreze GenAI în livrarea proiectelor pentru clienți.

Echipele noastre sunt tot timpul la cel mai ridicat nivel din perspectiva expertizei tehnice și le oferim o ofertă bogată de cursuri și certifiări care să le permită să se dezvolte în tehnologiile de interes pentru

ei și pentru companie.

Reporter: Cum a evoluat piața muncii?

Dan Paraschiv: România se bucură în continuare de o bază foarte mare de talente în zona de IT, universitățile de profil sunt puternice și din ce în ce mai conectate la realitățile din piața muncii, astfel încât studenții să aibă oportunități nu doar după ce au absolvit, ci chiar din timpul facultății. Anul acesta, din perspectiva recrutării, dinamica a fost mai puțin agresivă pe fondul prudenței din piață. Inclusiv noi, deși continuăm să angajăm, am fost nevoiți să luăm piciorul de pe accelerație. În prezent, avem 20 de roluri deschise în România și căutăm de la ingineri Big Data și DevOps la Golang și Python. Cercetările noastre arată că oamenii, indiferent de nivel, caută tot mai mult un echilibru cât mai bun cu viața personală și printre obiectivele noastre interne se numără și să răspundă acestui trend. Prin urmare, investim în proiecte de wellbeing, oferim 100% flexibilitate și zile libere în plus față de cele standard.

Reporter: Care este strategia organizației pe care o reprezentați pe termen mediu și lung?

Dan Paraschiv: SoftServe intenționează să continue direcțiile strategice inițiate și să crească ca jucător internațional. Globalizarea companiei este un proiect important și în următorii ani creșterea noilor centre de dezvoltare lansate, inclusiv cel din România, este o prioritate. Pentru acest lucru, am consolidat echipa de lideri cu un director de inginerie software, care va accelera dezvoltarea operațiunilor locale. Pe termen lung, obiectivul nostru este ca echipa din România să ajungă la 800 de persoane, cu expertiză în domenii variate, printre care DevOps, BigData, platforme software și dezvoltare de aplicații – arii în care am atras deja talente de top pe plan local.

Dincolo de planurile de creștere a companiei, avem în vedere să continuăm să investim în oferta educațională pe care o propunem angajaților SoftServe. IT-ul este un domeniu unde învățarea continuă este necesară pentru succes, iar noi ne dorim ca fiecare dintre angajații noștri să fie un profesionist desăvârșit, capabil să răspundă celor mai noi provocări tehnice.

Reporter: Ce decizii majore ați luat în ultimul an?

Dan Paraschiv: În ultimul an, ne-am dedicat eforturile consolidării centrului din România și setării unor baze sustenabile pentru creștere. Cum menționam, am continuat să creștem echipa de lideri și am atras un director de inginerie software. Acest lucru nu doar că dovedește încă o dată angajamentul nostru de a face din România un centru de dezvoltare cheie, dar va permite și o accelerare a operațiunilor locale și un focus crescut pe soluții cu valoare adăugată.

Reporter: Inteligența Artificială se impune tot mai mult în majoritatea domeniilor de activitate. Care sunt atuurile și provocările acesteia?

Dan Paraschiv: Este sănătos și normal ca o societate să își pună întrebări cu privire la marile revoluții tehnologice și progrese științifice. Imaginați-vă ce dezbateri a fost când a apărut internetul sau automobilul. Discuțiile nu vor opri însă progresul, ci vor adăuga noi fațete. Inteligența artificială este aici și reprezintă probabil marea revoluție tehnologică a acestui deceniu. AI-ul este o unealtă foarte utilă în mâinile unui specialist care știe ce are de făcut pentru a rezolva o anumită problemă – inteligența artificială are capacitatea de a rezolva mult mai rapid diverse sarcini, însă pentru a reuși asta are nevo-

ie de un set clar de instrucțiuni în baza cărora să se desfășoare.

Tocmai din această perspectivă, credem că AI-ul nu va ”fura” joburile oamenilor, ci le va augmenta – având în îndemână o astfel de unealtă care oferă sprijin, un angajat care folosește inteligența artificială va deveni mai bun în ceea ce face, reușind să aducă mai multă plus valoare la toate proiectele în care este implicat.

Reporter: Unde se află România pe harta digitală europeană?

Dan Paraschiv: Așa cum am menționat și mai devreme, se vede diferența în ceea ce privește digitalizarea la nivel public și cea de la nivel privat. Totuși țara noastră stă în continuare foarte bine la capitolul talente. De ani buni, specialiștii IT din România au fost la mare căutare în întreaga lume, iar mulți dintre ei aleg să rămână în țară și să lucreze pentru companii multinaționale, așa cum este și SoftServe. Industria IT românească este foarte puternică, atât la nivel regional cât și mai departe, și trecem de etapa emergentă, devenind o piață matură, cu puncte forte cunoscute de toți cei care doresc sprijin în implementarea proiectelor tehnologice. România este un real hub IT, atât din punct de vedere al companiilor prezente aici, cât și al ofertei educaționale.

Reporter: Vă mulțumim! ■

AI-ul este o unealtă foarte utilă în mâinile unui specialist care știe ce are de făcut pentru a rezolva o anumită problemă – inteligența artificială are capacitatea de a rezolva mult mai rapid diverse sarcini, însă pentru a reuși asta are nevoie de un set clar de instrucțiuni în baza cărora să se desfășoare”.



de la birou?

Dan Paraschiv: Biroul nostru din București și hub-urile tip co-working în care oferim spații de lucru în Cluj și Iași sunt deschise întotdeauna celor care doresc să lucreze de aici, însă noi promovăm un stil de lucru flexibil, iar angajații pot lucra de oriunde se simt mai productivi. În general, colegii preferă să lucreze remote, așa că toate procesele și operațiunile noastre sunt adaptate acestui trend. Inclusiv procesul de angajare a noilor colegi se desfășoară complet online, nu trebuie să ajungă la birou pentru interviuri sau pentru vreun document care poate fi trimis cu ușurință pe mail sau poate fi semnat digital. Am descoperit în acești ani că productivitatea se situează la un nivel foarte bun și de acasă, astfel că le oferim această posibilitate tuturor angajaților noștri.

Reporter: Proiectele pe care le

pentru noi. Felul în care noi abordăm lucrurile nu este însă legat doar de dimensionarea corectă a resurselor, ci și de crearea de valoare adăugată. De exemplu, anul acesta am adăugat două noi direcții strategice – Generative AI, deoarece studiile noastre interne au arătat o îmbunătățire reală a performanței echipelor noastre – chiar și de 40% pentru unele taskuri, și dezvoltarea talenților – pentru că știm că tot ceea ce realizăm se datorează echipelor noastre.

Reporter: Cum s-a modificat raportul cerere/ofertă?

Dan Paraschiv: În ultimii 10-15 ani, piața de IT a fost dominată clar de o cerere masivă determinată de digitalizarea business-urilor. Pandemia a condus, de asemenea, la accelerarea investițiilor, întreaga lume trecând online peste noapte. Ultimii ani au adus însă o dinamică mult încetinită și, deși rapoartele

Ne bazăm tot mai mult pe unele AI pentru a optimiza sarcinile de lucru ale angajaților, care se traduc și într-o eficientizare a costurilor clienților noștri, păstrând însă calitatea ridicată cu care s-au obișnuit”.

