



Salvarea Oltchim se decide la Bruxelles

PAGINA 2

Galați: "Vega '93" a înghețat o investiție de șapte milioane de euro
Angajații nu își mai schimbă locul de muncă, din cauza crizei

(pagina 9)
(pagina 11)

BASF accelerează închiderea fabricilor

PAGINA 12



BET = 1.900,47

BET-C = 1.244,97

BET-FI = 8.305,11

EURO = 4,2891 RON

DOLAR = 3,3610 RON

"Rominserv Valves Iaifo" își suspendă temporar producția de armături

Rominserv Valves Iaifo Zalău, companie membră a Grupului Rompetrol, își va suspenda în luna martie producția de armături industriale, ca urmare a reducerii/sistării pe fondul crizei economice a bugetelor alocate de companii pentru investiții. "Măsură este temporară și are la bază o scădere accentuată a volumului de comenzi, de până la 50% în ianuarie și februarie. Am primit asigurări din partea companiilor partener pentru continuarea colaborărilor, doar că în acest moment fondurile acestora pentru investiții sunt blocate" declară Ioan David, director al Rominserv Valves, punct de lucru al companiei Rominserv.

Compania a inițiat în perioada ianuarie-februarie o serie de consultări cu reprezentanții angajaților pentru depășirea situației actuale, soluția adoptată de comun acord fiind suspendarea în luna martie a producției de armături industriale și continuarea asamblării de stații Rompetrol Express. La nivelul angajaților, 80% din personal va fi afectat de restrângerea temporară a activității. (C.L.)

(continuare în pagina 17)

ȘI DACĂ POVEȘTILE DE SUCCES SE DESTRAMĂ...

RBS România a fost scoasă la vânzare

● Isărescu: Aveam de mai mult timp semnale privind vânzarea



RBS România a fost inclusă pe lista "explore new ownership".

Royal Bank of Scotland România a fost trecută pe lista subsidiarilor de vânzare, la puțin de

doi ani de când Grupul RBS a preluat operațiunile locale ale ABN Amro, potrivit raportului prezentat de banca-mamă cu ocazia publicării

rezultatelor financiare pe 2008. RBS Group, cea mai mare bancă britanică, a înregistrat, în 2008, o pierdere netă de 24,1 miliarde de lire

sterline (34,2 miliarde de dolari), cea mai mare pierdere înregistrată vreodată de o companie britanică.

Majoritatea pierderilor RBS din 2008 au fost generate de deprecierea de active de 16,2 miliarde lire sterline, mai ales ca urmare a achiziției grupului bancar ABN Amro.

Directorul executiv al grupului RBS, Stephen Hester, a spus, în cadrul unei conferințe de presă, că va renunța la afacerile din anumite țări din cauză că RBS trebuie să își concentreze resursele în această perioadă.

Chestionat asupra deciziei RBS de a vinde sucursala din România, guvernatorul BNR, Mugur Isărescu, a declarat că avea de mai mult timp semnale privind această intenție. "Este o decizie comercială și, din câte știu, nu este vorba doar despre sucursala din România, ci toate sucursalele. În ceea ce privește sucursala de la noi, aceasta este una dintre cele mai solide bănci din România", a declarat Mugur Isărescu în cadrul unei conferințe de presă susținute, ieri, la Cluj-Napoca.



Robert Rekkers, fost președinte-director general la ABN Amro România, ne-a declarat: "Eu am lucrat la ABN Amro România din 1998 până în 2002 și nu am decât amintiri foarte bune din această perioadă pentru că am lucrat cu o echipă foarte bună". Rekkers, actualul director general al Băncii Transilvania, ne-a spus: "Îmi pare rău că sucursala din România se vinde pentru că ea era o bancă de succes și de calitate". Intrebat dacă Banca Transilvania ar putea să achiziționeze sucursala RBS din țara noastră, domnul Rekkers a preferat să nu comenteze.

ANA SĂBIESCU, SORIN MĂRGHITAȘ

(continuare în pagina 3)

TICKER

VALOAREA TITLURILOR LA FONDURILE MUTUALE (27.02.2009)

| | |
|---------------------------------|-------------|
| FDI Zepher Obligatuni | 9.7463 RON |
| BCR Classic (26.02.) | 19.43 RON |
| Fortuna Gold | 15.73 RON |
| AI Orizont | 17.64 RON |
| AI Tezaur | 58.45 RON |
| Stabilo | 8.4923 RON |
| Vanguard Protector | 25.5136 RON |
| BCR Obligatuni (26.02.) | 11.6 RON |
| BCR Europa Conservator (26.02.) | 11058.2 RON |
| FDI Prime Speed Capital | 9.3213 RON |
| FDI Carpatica Stock (26.02.) | 7.4922 RON |
| FDI Zepher Actiuni | 8.5357 RON |
| OTP AvantisRO (26.02.) | 4.4811 RON |
| F.D.I. Investica Allius | 3.1513 RON |
| FON | 24.5529 RON |
| AI Intercapital | 3.3397 RON |
| Napoca | 0.1513 RON |
| Omniinvest | 3.0183 RON |
| Active Dinamic | 5.1011 RON |
| KD Maximus | 7.9986 RON |
| BCR Expert (26.02.) | 2.3633 RON |
| FDI Star Next | 2.56 RON |
| OmniTrust (fost FCE) | 1.8152 RON |
| BCR Europa Avansat (26.02.) | 8986.1 RON |
| FDI Prime Capital | 10.2638 RON |
| FDI Carpatica Global (26.02.) | 9.9947 RON |
| FDI Zepher Mix | 8.7269 RON |
| OTP BalansRO (26.02.) | 7.41 RON |
| BCR Dinamic (26.02.) | 14.58 RON |
| AI Capital Plus | 8.5 RON |
| Fortuna Classic | 5.96 RON |
| Integro | 2.6632 RON |
| FMT | 19.1086 RON |
| Concerto (26.02.) | 101.62 RON |
| FDI Bancpost Active Balanced | 5.3039 RON |
| FDI Star Focus | 3.69 RON |
| KD Optimus | 6.7705 RON |
| BCR Europa Mix (26.02.) | 10491 RON |
| OTP CommodRO (26.02.) | 10.36 RON |
| Sinfonia 1 | 25.34 RON |
| FDI Bancpost Plus | 12.1002 RON |
| BCR Monetar (26.02.) | 11.54 RON |

INDICELE OFICIAL AL BVB (26.02.2009)

| | |
|--------|----------|
| BET | 1.900,47 |
| BET-C | 1.244,97 |
| BET-FI | 8.305,11 |
| POTX | 3.463,38 |
| BET-XT | 176,44 |
| BET-NG | 298,13 |

CELE MAI MARI DOBÂNZI (%p.a.)

| | |
|--------------------------|--------|
| La vedere: B. Românească | 0,75% |
| 1 lună: RIB | 15,00% |
| 3 luni: RIB | 15,25% |
| 6 luni: RIB | 15,00% |
| 9 luni: RIB | 14,75% |
| 12 luni: RIB | 14,25% |

INDICATORI BNR

| | |
|-------------------------------|------------|
| Dobânda de referință (EBC) | 10,25%/an |
| Dobânda de politică monetară: | 10%/an |
| Cursul oficial (26.02.2009): | |
| Euro | 4.2891 RON |
| Dolar | 3.3610 RON |

CEL MAI BUN CURS LA CASELE DE SCHIMB DIN BUCUREȘTI (26.02.2009)

| | |
|---------------|----------|
| Dolar | |
| C - Edmond | 3,35 RON |
| V - Adriatică | 3,37 RON |
| Euro | |
| C - Edmond | 4,27 RON |
| V - Adriatică | 4,30 RON |

INDICATORI INS

| | |
|-------------------------------------|-----------|
| Salariul mediu brut/economie (dec.) | 2.023 RON |
| Rata lunară a inflației (ian.) | 1,24% |

Europa de Est – sprijinită de Vest sau de FMI?

Criza financiară mondială a oprit expansiunea economiilor din Europa de Est și a expus fragilitatea regiunii, a cărei creștere s-a datorat, parțial, banilor împrumutați, notează o analiză realizată de Associated Press (AP). Potrivit acesteia, situația curentă amplifică temerile legate de faptul că Europa Occidentală va fi chemată să salveze mai multe țări care se confruntă cu probleme (după

CRIZA

împrumuturile acordate Letoniei și Ungariei), din cauza sporiilor semnalelor referitoare la perspectivele sumbre ale regiunii.

Liderii europeni, care au injectat deja miliarde de euro în salvarea băncilor și în măsuri de stimulare a economiei, se întrebă ce ar putea face dacă guvernele din Europa de Est vor avea nevoie de ajutor ca să evite întârzierea plății datoriilor, sau dacă filialele din regiune ale băncilor occidentale dau faliment, arată studiul.

Oficialii europeni insistă că fondurile necesare Europei de Est nu trebuie să fie acordate din bugetele

lor, ci de către Fondul Monetar Internațional, propunând recent dublarea fondurilor FMI disponibile la 500 miliarde de dolari, în vederea sprijinirii regiunii amintite.

"Am fost de acord că o dublare a resurselor FMI este necesară pentru un ajutor în caz de dificultăți, pentru asigurarea stabilității băncilor, respectiv a țărilor", a declarat cancelarul german Angela Merkel.

Deja, în Europa de Est, rata șomajului crește semnificativ, piețele imobiliare se prăbușesc, în medele naționale se depreciază continuu. Agenția de evaluare financiară "Standard & Poor's" a avertizat, recent, că Ungaria, Bulgaria și România vor înregistra datorii mari și "se vor confrunta cu o lungă și dificilă perioadă de adaptare".

Până în prezent, statele baltice, Ucraina și Ungaria au fost lovite cel mai puternic de criză, iar Polonia, Republica Cehă și Slovacia au o situație mai bună, datorită deficitelor și datoriilor externe mai reduse.

V. RIBANA

CONFLICTUL DE INTERESE NAȘTE ZVONURI:

Îngrășămintele, cura de slăbire a agriculturii

Piața îngrășămintelor chimice nu mai cere sprijinul politicienilor, ci politicienii înșiși sunt implicați în afaceri în piața îngrășămintelor.

Proiectul de lege inițiat de Ministerul Agriculturii care prevede acordarea unui sprijin financiar pentru achiziția de îngrășăminte chimice de către agricultorii la fost (cel puțin) consultat și de către pescarul Vasile Băcilă, consilierul ministrului Agriculturii, Ilie Sârbu, pe probleme de profil.

Domnul Vasile Băcilă are faima că este unul dintre actorii importanți pe piața îngrășămintelor.

Din anul 2005, domnul Vasile Băcilă deține 50% din SC CRIS AGROFERT SRL, societate care activează de asemenea pe piața îngrășămintelor chimice.

Gurile rele au lansat zvonul că

domnul Băcilă ar avea circa 6.000 de tone de îngrășămintă chimice (uree) blocate în Portul Constanța, dar

certificarea că nu ar reprezenta un ajutor de stat a fost totuși respins.



domnul Băcilă ne-a înfirmat-o: "Societatea are doar 120 de tone și nu sunt aduse din import, în Portul Constanța, ci sunt achiziționate de pe piața internă".

Este interesant însă soarta proiectului de lege, care, înaintat fiindul Comisiei Europene pentru

Cărcotași imaginează scenariul că această respingere a fost de fapt pregătită de Vasile Băcilă pentru că legea l-ar fi defavorizat în afaceri.

Că este adevărat sau că nu, nici nu mai are importanță.

Morala acestei fabule politico-economice este că niciodată nu ar trebui cu un funcționar într-o autoritate de stat să se așeze într-o poziție de potențial conflict de interese.

Dacă nu respectăm acest principiu, atunci așa pășim. Ca Vasile Băcilă.

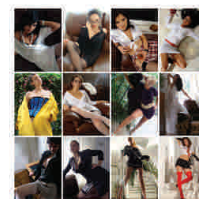
Și în timp ce noi ne ocupăm cu zvonuri și cu înfirmări ale lor, vine primăvara și agriculturii le crapă buza după îngrășămintele.

CĂTĂLIN DEACU

A apărut calendarul BURSA 2009

CALENDARUL BURSA 2009

Cele mai frumoase fete din presă.



Intitulat "Cele mai frumoase fete din presă", Calendarul Bursa a înregistrat, până acum, șapte ani de succes, asigurate probabil de originalitatea conceptului său. Pentru cine nu are ediția tipărită, calendarul poate fi vizualizat pe site-ul cotidianului BURSA - www.bursa.ro.

SUMAR

PAGINA 2 - POLITICĂ ȘI ECONOMIE

- Majorarea fiscalității, ineficient în condiții de criză
- Linia de tren Gara de Nord - Otopeni, inaugurată pe 4 martie

PAGINA 4 - BIZNIX

- Președintele IRE : În sectorul energetic piața liberă este dominată de "băieții deștepti"
- Concurența analizează tranzația dintre Agip și MOL

PAGINA 10 - ENGLISH SECTION

- The unions and professional associations have found the solutions for saving Romania's agriculture
- Crisis Management Programme Faces Its Own Crisis

PAGINA 12 - ȘTIRI INTERNAȚIONALE

- "Dexia" are pierderi record
- "Gazprom" avertizează că interupe livrările către Ucraina
- RBS - cele mai mari pierderi din istoria companiilor britanice

SECȚIUNEA INVESTIȚII PERSONALE

PAGINA 13

- Neconstituționalitatea Statutului CNVM și apa caldă
- AVAS așteaptă o ofertă financiară neatacabilă pentru "Avioane" Craiova de la italieni
- Acțiunile "Flamingo International", vedetele Bursei

PAGINA 19 - FONDURI MUTUALE/PENSIU

- CSSPP stabilește noi norme contabile
- Sculptura înseamnă Brâncuși
- Isărescu despre natura umană: cum se trece de la exuberanța irațională la cel mai negru pesimism
- Euroins a subscrie prime brute de peste 150 milioane lei

PAGINA 20 - BĂNCI