

■ Divizia Delivery Hero din Orientul Mijlociu pregătește IPO-ului anului, din Emirate **PAGINA 2**

■ Goldring vede acțiunile Aages în intervalul 7,08-7,11 lei, peste cotația curentă din piață **PAGINA 4**



■ TradeVille: Norofert s-a adaptat la un context economic dificil **PAGINA 9**

■ Dubla măsură în tenis, Halep este revoltată **PAGINA 10**

■ Crizele climatice schimbă legislația în domeniul muncii **PAGINA 10**

■ PSD pune cruce colaborării cu Damen la Mangalia **PAGINA 11**

■ Mircea Cărtărescu, președintele de onoare al Târgului de Carte Gaudeamus **PAGINA 11**

GRAM AUR = 403,3744 RON

FRANC ELVEȚIAN = 5,3526 RON

EURO = 4,9771 RON

DOLAR = 4,7129 RON

Cât de aproape este un colaps al sistemului energetic național?

Centrul european pentru prognoze meteo pe termen mediu (ECMWF) avertizează că Europa trebuie să se pregătească pentru cea mai rea iarnă din ultimii doi ani, după cum scrie Bloomberg.

Pe fondul unor temperaturi care se vor menține sub media perioadei până în martie 2025, consumul de energie pentru încălzire va crește, iar agenția de știri americană subliniază că "Europa rămâne vulnerabilă în fața schimbărilor climatice".

Una dintre caracteristicile principale ale societăților primitive, care erau nevoite să meargă tot mai adânc în peșteri, pentru a scăpa de încălzirea globală, de răciră globală sau de alte catastrofe globale.

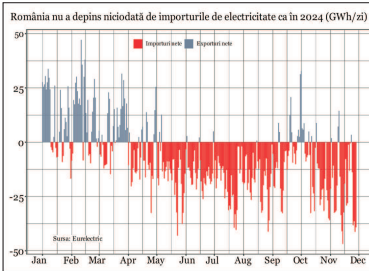
"O iarnă rece ar spori presiunea asupra prețurilor deja ridicate la gaze și energie. Acest lucru ar putea coincide cu oprirea fluxurilor de gaze prin Ucraina de la 1 ianuarie, când temperaturile scad de obicei la cele mai reduse niveluri", subliniază Bloomberg.



CALIN RECHIA

Din păcate, această vulnerabilă

(continuare în pagina 12)



Record de imigranți în UE - ucrainenii pe primul loc, chiar înainte de război

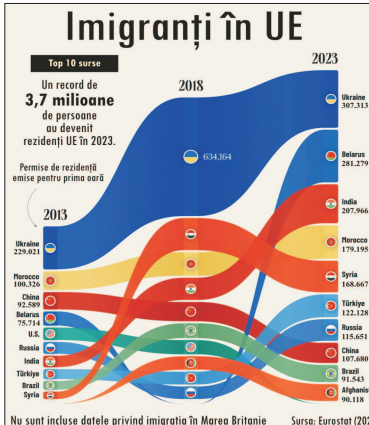
Un record de 3,7 milioane de persoane au devenit rezidenți pentru prima dată în UE, în 2023, acesta fiind cel mai ridicat nivel de când a început colectarea datelor în domeniul, în 2013, conform unei analize vizual-capitalist.com.

permise de ședere eliberate pentru prima dată cetățenilor din afara UE în 2013, 2018 și 2023. Datele pe 2013 și 2018 sunt pentru UE28 (adică inclusiv Regatul Unit), iar pentru 2023 sunt luate în calcul cifrele din UE27 (post-Brexit).

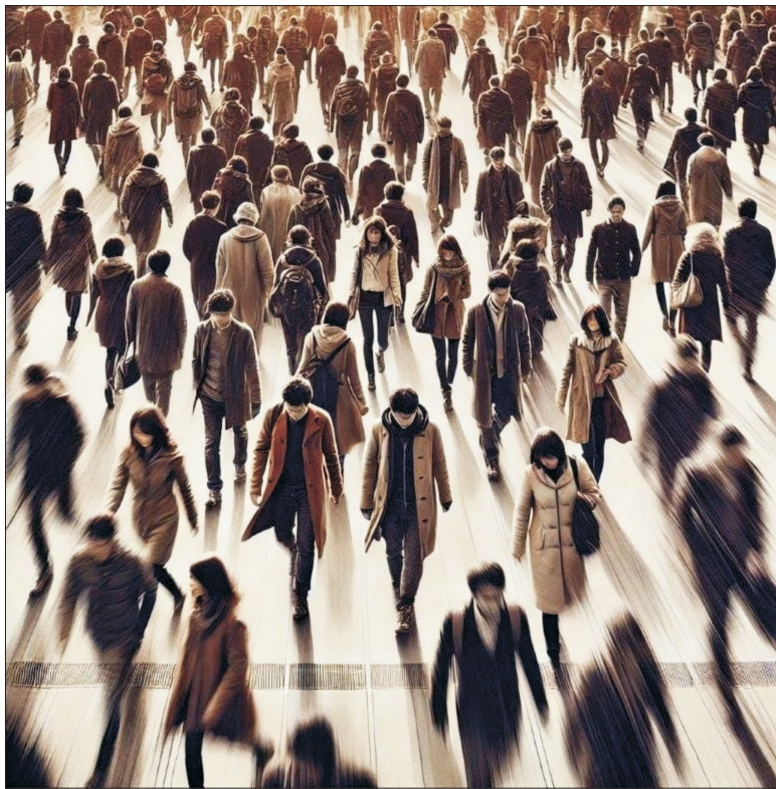
Folosind datele Eurostat, sursa citată a urmărit evoluția numărului de

A.V.

(continuare în pagina 12)



Spectrul extremismului ne-a sculat din somn; Struțo-cămila PSD-PNL, detestată până acum, a devenit brusc preferabilă



Ilustrație de MAKE

Partidul Social Democrat a câștigat alegerea parlamentară fiind creditat în exit-pollul întocmit de CURS cu 25,7% din cele peste 9,4 milioane de voturi exprimate, iar în exit-pollul INSCOP cu 24% din voturi. PSD este urmat de AUR, care s-a situat, potrivit INSCOP, la 21% și la 19,3%, potrivit CURS, după care, aproape la egalitate, se situează USR cu 15,7% și PNL cu 15,3% în cele două exit-polluri. În Parlament, potrivit datelor de la ora 21.00 ale celor două exit-polluri, ar mai urma să intre SOS, POT și UDMR, care au trecut pragul de 5%, dar este posibil să ajungă în Legislativ și Partidul SENS, care era creditat cu 3,5% din voturi la ora respectivă, când secțiile de votare din țară încă nu se închisese și când votarea mai avea să continue ore bune în străinătate.

În acest moment, după patru ani

de alegerea din 2020, structura Parlamentului al cărui mandat se va încheia luna aceasta este următoarea - Senat: PSD - 33,82%, PNL - 27,94%, USR - 18,38%, AUR - 9,56%, UDMR - 6,61%, Forța Dreptei - 2,2%, PPU - 0,73%, PNR - 0,73%. Camera Deputaților: PSD - 32,12%, PNL - 23,94%, USR - 16,66%, AUR - 9,39%, UDMR - 6,06%, Grupul minorităților etnice - 5,43%, Forța Dreptei - 4,24%, PPU - 1,21%, Independenți - 0,9%, PNR - 0,73%.

Practic, după rezultatele de mai sus se poate spune că partidele pro-europene totalizează în jur de 60% din preferințele electorale, ceea ce nu rezonează deloc cu dorin-

țele partidelor suveraniste și naționaliste din țara noastră.

Rezultatele exit-pollurilor ne plăsează în Scenariul 2 prezentat ieri în ziarul BURSA, potrivit cărui, în eventualitatea în care Călin Georgeșu câștigă alegerea prezidențială, el va avea parte de un guvern și de un parlament ostile, pro-europene. Scenariul 2 reflectă un mandat prezidențial mai limitat în acțiune, caracterizat de stagnare economică și conflict instituțional, dar cu efecte mai puțin severe asupra relațiilor internaționale și economice.

Rezultatele exit-pollurilor de parlamentare ne mai arată potențialul suveranștilor, care, dacă rezultatele vor fi confirmate, nu este unul

ce-l va aduce pe Călin Georgeșu la Cotroceni, ci pe Elena Lasconi, ceea ce ar contura un alt scenariu privind coabitarea Președinte-Guvern plus Parlament în următorii patru ani.

Din ce s-a înțeles, mai reținem că SOS, partidul Dianei Șoșoacă, este posibil să nu intre în Parlament, și chiar dacă va intra, ne arată de ce aceasta a participat la comemorarea lui Corneliu Zelea Coștăceanu: pentru că își dorește să rămână în centrul atenției. În unele medii politice se spune că a rămâne în centrul atenției este scopul grupărilor teroriste.

GEORGE MARINESCU
(continuare în pagina 8)

Diapora, vot masiv și la alegerea parlamentare
▶▶▶ pagina 3

Dosare penale pentru vot multiplu, fals privind identitatea și rupere de sigilii
▶▶▶ pagina 3

Mesaje pro-europene versus retorici suveraniste
▶▶▶ pagina 3